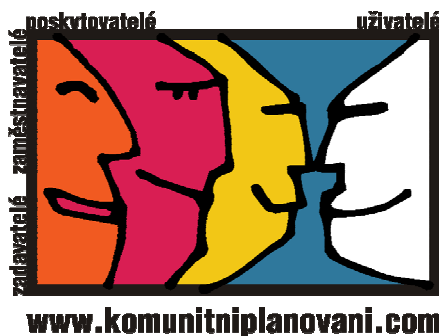




Projekt EQUAL/041 ; CZ.04.4.09 / 2.3.00.1 / 0076

Komunitní plánování jako nástroj pro posilování sociální soudržnosti a podporu sociálního začleňování a předcházení sociálnímu vyloučení sociálně znevýhodněných osob na trhu práce



ORGANIZACE V SOCIÁLNÍ EKONOMICE

Závěrečná zpráva z výzkumu organizací v oblasti sociální ekonomiky
provedený v rámci projektu

**Komunitní plánování jako nástroj pro posilování sociální soudržnosti a podporu sociálního
začleňování a předcházení sociálnímu vyloučení sociálně znevýhodněných osob na trhu práce
podpořeného z programu EQUAL Evropské unie**

č.projektu: /041 ; CZ.04.4.09 / 2.3.00.1 / 0076

zpracoval: realizační tým projektu a externí dodavatelé

najdete na web stránkách: www.komunitniplanovani.com



Nositel projektu Centrum komunitní práce Ústí nad Labem , www.ckpul.cz, www.komunitniplanovani.com

Partneři projektu: Česká rada humanitárních organizací, Úřad práce v Ústí nad Labem, Statutární město Ústí nad Labem, Statutární město Ostrava, Univerzita Jana Evangelisty Purkyně v Ústí nad Labem, Komunitní nadace Euroregionu Labe, Krajská hospodářská komora Ústeckého kraje, Sdružení pro vzdělávání komunit o.s., Mikroregion České Švýcarsko

Tento projekt je spolufinancován ESF EU a státním rozpočtem ČR,

Tento materiál nevyjadřuje názory Evropského společenství, ale pouze realizátora projektu

OBSAH:

1. Technická zpráva z výzkumu	1
2. Hlavní výsledky	2
3. Popis výběrového souboru - organizace	4
4. Popis výběrového souboru - zástupci	8
5. Zaměstnanci	10
6. Klientela	17
7. Ekonomika organizací	21
8. Genderové aspekty	31
9. Zapojení do komunitního plánování	34
Přílohy	36

1. Technická zpráva z výzkumu

Termín šetření:	prosinec 2005 – leden 2006
Výběrová jednotky:	organizace v oblasti sociální ekonomiky
Typ výběru:	záměrný výběr
Výzkumný nástroj	standardizovaný dotazník
Způsob dotazování:	samovyplňování zástupci organizací
Počet oslovených organizací:	925
Počet vyplněných dotazníků:	115
Návratnost:	12,5 %

Výzkumu se zúčastnilo 115 organizací z 925 oslovených. Návratnost 12,5 % je dosti nízká a s ohledem na nízký absolutní počet sledovaných případů nelze v analýze zacházet do hloubky. Povaha získaného vzorku organizací je patrná z analýzy identifikačních otázek. Lze však konstatovat, že analýza potvrdila trendy, které realizační tým projektu očekával.

Dotazníkové šetření proběhlo ve dvou vlnách. Zatímco v první vlně bylo osloveno celkem 263 subjektů sociální ekonomiky v ústeckém a moravskoslezském kraji a návratnost dotazníků činila 66 kusů – organizací (25%), ve druhé vlně bylo osloveno 662 subjektů sociální ekonomiky ze zbývajících krajů ČR a návratnost dotazníků činila 49 kusů - organizací (7%).

Z této skutečnosti vyplývá, že výsledky průzkumu prvního vzorku respondentů lze považovat za výrazně reprezentativní. Výsledky průzkumu druhého vzorku respondentů je třeba považovat spíše za indikativní, avšak v celkovém vyhodnocení potvrzují trendy a fakta vyplývající z průzkumu prvního vzorku. Vzniklou disproporci v návratnosti dotazníků zpracovatelé přikládají především skutečnosti, že v první vlně byl subjekt tazatele dotazovaným zpravidla dobře znám, zatímco v druhé vlně byl tazatel pro dotazované vesměs anonymním subjektem.

2. Hlavní výsledky

- Výzkumu se nejčastěji účastnily nestátní neziskové organizace, v menší míře pak podnikatelské subjekty. Zastoupení organizací fungujících jako organizační složka státu, kraje nebo obce je téměř mizivé
- Výsledky ukazují značnou odlišnost dvou typů organizací – NNO a podnikatelských subjektů
- V zúčastněných organizacích pracuje v současnosti průměrně:
41 zaměstnanců na plný úvazek
6 zaměstnanců na částečný úvazek
31 dobrovolníků
- Organizace pociťují dostatek kvalifikovaných pracovníků
- Většina organizací si uvědomuje nutnost dalšího kvalifikačního růstu pracovníků
- Průměrná mzda v souboru všech organizací dosahuje výše 10 668,- Kč
- Měsíční počet klientů zúčastněných organizací se obecně zvýšil a to v průměru ze 116 v 1. roce jejich existence na 268 v současnosti
- V průběhu fungování organizace dochází ke změně typu klientů směrem k fungování na základě samotného zájmu klientů
- Kapacity organizací jsou v současné době využity průměrně na 87 %
- Finanční obrat organizací účastnících se průzkumu činil v roce 2004 v průměru 11 744 848,- Kč
- Příjmy organizací účastnících se průzkumu jsou v podstatné míře odkázány na veřejné zdroje
- Procento úspěšnosti v žádostech o prostředky z veřejných zdrojů je za poslední 2 roky přibližně dvoutřetinová
- Tři čtvrtiny organizací podniká kroky k tomu, aby se jejich úspěšnost v žádání o prostředky z veřejných zdrojů zvýšila
- Mírně převažuje přesvědčení o postavení vlastních organizací mimo tržní prostředí
- Podle většiny organizací by NNO měly stát mimo tržní prostředí
- Fungování v rámci tržního prostředí je důležité pro dvě třetiny organizací
- Mezi zaměstnanci ve sledovaných organizacích převažují ženy

- Zastoupení žen ve vedoucích funkcích je nižší, než je jejich zastoupení v celé organizaci
- Do komunitního plánování v místě jejich působnosti na úrovni města/obce je zapojeno 56 % organizací
- Do komunitního plánování v místě jejich působnosti na úrovni kraje/regionu je zapojeno 30 % organizací
- Do nějaké profesní nebo oborové asociace je zapojeno 62 % organizací

3. Popis výběrového souboru - organizace

Soubor organizací, účastnících se výzkumu, obsahuje různé typy, přičemž největší zastoupení mají nestátní neziskové organizace. Naopak zastoupení organizací fungujících jako organizační složka státu, kraje nebo obce je téměř mizivé.

Tabulka 3.1. Typ organizace

	Počet	Podíl
Organizační složka státu, kraje, obce	2	2
Příspěvková organizace	4	4
NNO	68	58
Soukromý podnik - podnikatelský subjekt	23	20
Jiný	14	12
BEZ ODPOVĚDI	4	4
CELKEM	115	100

Pozn.: Dle údajů poskytnutých respondenty se pod kategorií „Jiný“ nejčastěji skrývají Občanská sdružení

Z tohoto vzorce zastoupení typů organizací je třeba pro další analýzy vyvodit fakt, že v souhrnných výsledcích mají největší váhu odpovědi nestátních neziskových organizací, druhou největší, nicméně přesto již podstatně nižší, pak podnikatelské subjekty. Váha odpovědí dalších typů organizací má na celkové výsledky vliv jen velice malý.

Z tohoto důvodu byla také analýza vedena dvěma základními směry:

1. analýza celého souboru
2. analýza dvou nejčetnějších typů organizací, tj. NNO a podnikatelských subjektů.

Jak se ukazuje ve výsledcích, jde o dva značně odlišné typy organizací a jejich dominance (s převahou NNO) podstatně determinuje souhrnné výsledky za celý soubor. Ve většině případů proto relevantnější údaje poskytují výsledky uváděné odděleně pro NNO a podnikatelské subjekty, souhrnné výsledky poskytují jen orientační přehled a doplňují základní analytické informace.

Další typy organizací není možné samostatně analyzovat kvůli jejich minimálnímu zastoupení ve výběrovém souboru, ze stejného důvodu není možné jít do větší analytické hloubky ani u dvou nejčetnějších typů.

Zúčastněné organizace byly v naprosté většině založeny po roce 1989, jen cca 10% z nich má trvání delší. Soudě dle údajů od organizací účastnících se výzkumu byly nejúrodnějšími momenty rok 1993 a 1998.

Tabulka 3.2. Založení organizace

Rok založení	Počet
1953	1
1957	1
1965	3
1969	3
1990	6
1991	7
1992	6
1993	13
1994	4
1995	5
1996	3
1997	4
1998	12
1999	8
2000	9
2001	8
2002	8
2003	7
2004	4
BEZ ODPOVĚDI	3
CELKEM	115

Sídla zúčastněných organizací uvádí Příloha 1.

Největší podíl organizací působí v sociální oblasti, do druhé nejčetnější kategorie „jiné“ se řadily zejména podnikatelské subjekty a organizace zaměřené na výrobu.

Tabulka 3.3. Hlavní zaměření organizace

	Počet	Podíl
Sociální oblast	69	59
Kultura	2	2
Životní prostředí	3	3
Vzdělávání	3	3
Jiné	35	30
BEZ ODPOVĚDI	3	3
CELKEM	115	100

Hlavní činností zúčastněných organizací je přímé poskytování sociálních služeb, druhou nejčastější pak zaměstnávání znevýhodněných.

Tabulka 3.4. Hlavní zaměření organizace

	Počet	Podíl
Přímé poskytování sociálních služeb	57	49
Přímé zaměstnávání znevýhodněných (chráněné dílny, přechodné zaměstnávání)	27	23
Vzdělávání, poradenství, rekvalifikace nebo zprostředkovatelská činnost přímým uživatelům služeb (v oblasti zaměstnávání nebo v sociálních službách)	10	9
Vzdělávání, poradenství a zprostředkovatelská činnost subjektům poskytujícím přímé služby (včetně asociačních sdružovacích a členských subjektů v oblasti sociálních služeb a zaměstnávání)	5	4
Jiná činnost v sociální sféře	4	4
Jiné	8	7
BEZ ODPOVĚDI	4	4
CELKEM	115	100

Z hlediska působnosti odpovědělo nejvíce organizací s regionálním akčním rádiem, zaměřujících se na okres nebo kraj. Podíl organizací s celostátní působností je o polovinu menší, organizací s působností lokální je v souboru nejméně.

Tabulka 3.5. Působnost organizace

	Počet	Podíl
Lokální - obec, město	21	18

Regionální - okres, kraj	61	53
Celostátní - ČR	30	26
BEZ ODPOVĚDI	3	3
<hr/> CELKEM	<hr/> 115	<hr/> 100
<hr/>		

4. Popis výběrového souboru – zástupci

Průměrný věk lidí, kteří za zúčastněné organizace vyplňovali dotazník je 43 let, nejmladšímu respondentovi je 20, nejstaršímu 81 let.

Průměrná délka jejich zaměstnání v organizaci je 6 a půl roku, nejdéle pracuje jeden respondent 35 let, nejkratší délka zaměstnání respondenta je 4 měsíce. Čtvrtina odpovídajících ve svých organizacích působí nejvýše tři roky, do 5 let je v dané organizaci zaměstnána polovina odpovídajících.

Dotazování se zúčastnilo o něco málo více žen než mužů, vzdělanostní struktura je zřetelně posunuta směrem k vyšším příčkám s výraznou dominancí lidí s maturitou nebo vysokoškolským diplomem.

Tabulka 4.1. Pohlaví odpovídajících

	Počet	Podíl
Muži	47	41
Ženy	64	55
BEZ ODPOVĚDI	4	4
CELKEM	115	100

Tabulka 4.2. Vzdělání odpovídajících

	Počet	Podíl
Základní	2	2
Středoškolské bez maturity nebo vyučení	5	4
Středoškolské s maturitou	37	32
Vyšší odborné nebo bakalářské	16	14
Úplné vysokoškolské nebo vyšší	51	44
BEZ ODPOVĚDI	4	4
CELKEM	115	100

Více než polovina lidí, kteří vyplňovali dotazníky je na místě ředitele, (přičemž významná část „jiných“ odpovědí skrývá pozice předsedy), další pětina je na postu vedoucích. Řadoví zaměstnanci vyplňovali dotazník za danou organizaci jen výjimečně, což možná nasvědčuje prestiži a důležitosti, jakou mu vedení organizací přikládalo.

Tabulka 4.3. Ekonomická důležitost zaměstnání v organizaci

	Počet	Podíl
Ředitel-ka – má pouze podřízené	62	54
Vedoucí – má nadřízené i podřízené	19	16
Řadový zaměstnanec - má pouze nadřízené	7	6
Jiná	23	20
BEZ ODPOVĚDI	4	4
CELKEM	115	100

Struktuře pozic pak také odpovídá důležitost zaměstnání v organizaci, neboť pro naprostou většinu lidí, kteří odpovídali ve výzkumu, je tato výdělečná činnost hlavní ekonomickou aktivitou.

Tabulka 4.4. Ekonomická důležitost zaměstnání v organizaci

	Počet	Podíl
Hlavní ekonomická aktivita	81	70
Hlavní ekonomickou aktivitou je něco jiného	18	16
Více ekonomických aktivit, ale nelze říci, která je hlavní	8	7
BEZ ODPOVĚDI	8	7
CELKEM	115	100

5. Zaměstnanci

5.1. Plný úvazek

V zúčastněných organizacích pracuje v současnosti průměrně 41 zaměstnanců na plný úvazek. Toto číslo je však výrazně nadhodnoceno odlehlými hodnotami tří organizací typu podnikatelských subjektů¹, které mají nad 300 zaměstnanců na plný úvazek. Pokud jsou tyto ze souboru odebrány, pak je průměrný počet takových zaměstnanců 26.

V každém případě je to ovšem podstatně více, než měly organizace v době svého vzniku. Pokud opět pomíneme organizace s výrazně vyššími počty nad 300 zaměstnanců (v tomto případě jde o dvě organizace²), pak byl průměrný počet jejich zaměstnanců na plný úvazek 8. (I se zmíněnými dvěma organizacemi je průměrný počet 34).

Tabulka 5.1.1. Zaměstnanci na plný úvazek – celý soubor

Průměrný počet zaměstnanců na plný úvazek v současnosti	41
<i>Maximální počet ve zkoumaném souboru</i>	902
<i>Minimální počet ve zkoumaném souboru</i>	0
Průměrný počet zaměstnanců na plný úvazek v době vzniku	34
<i>Maximální počet ve zkoumaném souboru</i>	2 400
<i>Minimální počet ve zkoumaném souboru</i>	0

Adekvátnost analýzy bez vybočujících pozorování dokazuje také vzájemné porovnání organizací typu NNO a podnikatelských subjektů. V obou ukazatelích vykazují ty druhé výrazně vyšší (cca 5krát) počty zaměstnanců, přičemž údaje o NNO očištěné od vlivu zásadně odlišných podnikatelských subjektů podávají přesnější obrázek o situaci v tomto typu organizací.

Tabulka 5.1.2. Zaměstnanci na plný úvazek – NNO a podnikatelské subjekty

	NNO	PS
Průměrný počet zaměstnanců na plný úvazek v současnosti	18	113
Průměrný počet zaměstnanců na plný úvazek v době vzniku	3	15

¹ agentura práce, zaměstnavatel zdravotně postižených, ostraža a úklid objektů

² výrobní družstvo a družstvo invalidů

5.2. Částečný úvazek

V případě zaměstnanců na částečný úvazek jsou průměrné počty výrazně nižší a dosahují 6 osob v současnosti a pouze 1 osobu v době vzniku.

Tabulka 5.2.1. Zaměstnanci na částečný úvazek – celý soubor

Průměrný počet zaměstnanců na plný úvazek v současnosti	6
<i>Maximální počet ve zkoumaném souboru</i>	135
<i>Minimální počet ve zkoumaném souboru</i>	0
Průměrný počet zaměstnanců na plný úvazek v době vzniku	1
<i>Maximální počet ve zkoumaném souboru</i>	12
<i>Minimální počet ve zkoumaném souboru</i>	0

Ani rozdíly mezi dvěma nejzastoupenějšími typy organizací v tomto ohledu nejsou tak výrazné, ačkoli i zde vykazují v současnosti podnikatelské subjekty o něco více zaměstnanců na částečný úvazek.

Tabulka 5.2.2. Zaměstnanci na částečný úvazek – NNO a podnikatelské subjekty

	NNO	PS
Průměrný počet zaměstnanců na plný úvazek v současnosti	6	11
Průměrný počet zaměstnanců na plný úvazek v době vzniku	1	1

5.3. Dobrovolníci

Počet dobrovolníků má celkově opět vyšší rozptyl a lze zaznamenat dvě vybočující pozorování.³ Celkový průměrný počet je těmito případy opět značně vychýlen a má tedy smysl analýza souboru po jejich vyloučení. V takovém případě klesne průměrný počet dobrovolníků sledovaného souboru na 10 v současnosti a 4 v době vzniku.

Tabulka 5.3.1. Dobrovolníci – celý soubor

Průměrný počet dobrovolníků v současnosti	31
<i>Maximální počet ve zkoumaném souboru</i>	1 300
<i>Minimální počet ve zkoumaném souboru</i>	0
Průměrný počet dobrovolníků v době vzniku	6
<i>Maximální počet ve zkoumaném souboru</i>	250
<i>Minimální počet ve zkoumaném souboru</i>	0

³ 800 dobrovolníků u organizaci zaměřující se na volný čas dětí a dospělých, 1 300 dobrovolníků u nespecifikované organizace

Údaje o celém souboru v podstatě vypovídají za organizace typu NNO, neboť podnikatelské subjekty uvádějí dobrovolníky jen naprosto výjimečně a průměrné počty dobrovolníků tak u nich zůstávají na nule.

Tabulka 5.3.2. Dobrovolníci – NNO a podnikatelské subjekty

	NNO	PS
Průměrný počet dobrovolníků v současnosti	33	0
Průměrný počet dobrovolníků v době vzniku	9	0

5.4 Pozice zaměstnanců

Tabulka 5.4.1. Průměrný počet zaměstnanců na jednotlivých pozicích – celý soubor

Průměrný počet zaměstnanců na pozici: řízení organizace	2
Průměrný počet zaměstnanců na pozici: řízení jednotlivých projektů	2
Průměrný počet zaměstnanců na pozici: vykonávání odborných činností v rámci projektů	7
Průměrný počet zaměstnanců na pozici: administrativní, technické a pomocné práce	4

Průměrné počty zaměstnanců na jednotlivých pozicích se mírně liší mezi organizacemi typu NNO a podnikatelskými subjekty. U NNO se řízení organizace věnuje průměrně jeden člověk, u podnikatelských subjektů jsou to průměrně tři osoby. U NNO je většina zaměstnanců určena pro výkon odborných činností v rámci projektů, u podnikatelských subjektů jsou více zdůrazněny administrativní, technické a pomocné práce.

Je ovšem nutné poukázat na fakt, že zatímco v případě NNO je specifikací těchto pracovních pozic vyčerpána většina jejich zaměstnanců, v případě podnikatelských subjektů zůstává většina zaměstnanců v této klasifikaci nezmíněna, neboť vykonávají zcela jiné pracovní úkoly.⁴

Tabulka 5.4.2. Průměrný počet zaměstnanců na jednotlivých pozicích – NNO a podnikatelské subjekty

	NNO	PS
Průměrný počet zaměstnanců na pozici: řízení organizace	1	3
Průměrný počet zaměstnanců na pozici: řízení jednotlivých projektů	2	1
Průměrný počet zaměstnanců na pozici: vykonávání odborných činností v rámci projektů	9	4
Průměrný počet zaměstnanců na pozici: administrativní, technické a pomocné práce	3	5

⁴ Srovnej průměrné počty zaměstnanců (tab. 5.1.2.) a součet průměrných počtů osob na jednotlivých pozicích (tab. 5.4.2.).

5.5. Kvalifikace zaměstnanců

Ve všech zmiňovaných případech pociťuje nadpoloviční většina organizací dostatek kvalifikovaných pracovníků. Nejvyšší spokojenost panuje s pozicí řízení organizace, na níž mají dostatek kvalifikovaných pracovníků podle zástupců 69 % organizací. (Je otázkou, do jaké míry je tento pozitivní výsledek způsoben tím, že většinu dotazníků za organizace vyplňovali právě lidé z jejich nejvyššího řízení...)

Tabulka 5.5.1. Spokojenost s kvalifikací pracovníků – celý soubor

(Uvádí podíl organizací, které vyjádřily hodnocení, že jejich organizace má dostatek kvalifikovaných pracovníků na danou pozici)

Řízení organizace	69
Řízení jednotlivých projektů	54
Vykonávání odborných činností v rámci projektů	52
Administrativní, technické a pomocné práce	57

Spokojenost je přitom výrazně častěji pociťována u podnikatelských subjektů, kde v případě dostatku kvalifikovaných pracovníků na řízení organizace dosahuje dokonce 90 %.

Tabulka 5.5.2. Spokojenost s kvalifikací pracovníků – NNO a podnikatelské subjekty

(Uvádí podíl organizací, které vyjádřily hodnocení, že jejich organizace má dostatek kvalifikovaných pracovníků na danou pozici)

	NNO	PS
Řízení organizace	62	91
Řízení jednotlivých projektů	50	78
Vykonávání odborných činností v rámci projektů	52	70
Administrativní, technické a pomocné práce	50	78

5.6. Další vzdělávání

Analýza postojů k dalšímu vzdělávání ukazuje, že průměrně nadpoloviční spokojenost s kvalifikací pracovníků neznámá nezájem o další vzdělávání. I v tomto případě si totiž většina organizací uvědomuje nutnost dalšího kvalifikačního růstu (a nejsou to zdaleka pouze ty, které jsou s množstvím kvalifikovaných pracovníků spokojeny). Nejpalčivěji je přitom vnímána oblast získávání finančních zdrojů, projektového managementu a legislativy.

Tabulka 5.6.1. Potřeba dalšího vzdělávání – celý soubor

(Uvádí podíl organizací, které vyjádřily hodnocení, že jejich organizace potřebuje další vzdělávání v dané oblasti)

Vzdělávání v projektovém managementu	68
V oblasti marketingu a tržních mechanismů	57
V oblasti získávání finančních zdrojů	79
V oblasti legislativních norem a práva	62
V oblasti řízení lidských zdrojů, vedení lidí	57
V oblasti teorie sociální práce	48
V oblasti psychologie, sociální psychologie atp.	49
Jazykové vzdělávání	56
Ovládání výpočetní techniky	44
V nějaké jiné oblasti	20

Rozdíly mezi NNO a podnikatelskými subjekty jsou patrné i v prioritách dalšího vzdělávání. NNO pociťují častěji potřebu vzdělávání v projektovém managementu a v psychologii, podnikatelské subjekty v oblastech marketingu, legislativy, sociální práce a ovládání výpočetní techniky.

*Tabulka 5.6.2. Potřeba dalšího vzdělávání – NNO a podnikatelské subjekty**(Uvádí podíl organizací, které vyjádřily hodnocení, že jejich organizace potřebuje další vzdělávání v dané oblasti)*

	NNO	PS
Vzdělávání v projektovém managementu	72	65
V oblasti marketingu a tržních mechanismů	53	74
V oblasti získávání finančních zdrojů	84	83
V oblasti legislativních norem a práva	63	78
V oblasti řízení lidských zdrojů, vedení lidí	60	61
V oblasti teorie sociální práce	44	52
V oblasti psychologie, sociální psychologie atp.	53	39
Jazykové vzdělávání	57	61
Ovládání výpočetní techniky	44	57
V nějaké jiné oblasti	15	17

5.7. Mzda

Průměrná mzda v souboru všech organizací dosahuje výše 10 668,- Kč, přičemž se v tomto bodě NNO a podnikatelské subjekty liší jen nepatrně. U NNO je průměrný plat na celý úvazek 10 776,- Kč a u podnikatelských subjektů 10 166,- Kč.

Tabulka 5.7.1. Průměrná mzda na celý úvazek – celý soubor

Celý soubor	10 668,-
<i>Maximální částka ve zkoumaném souboru</i>	27 000,-
<i>Minimální částka ve zkoumaném souboru</i>	0,-

Pozn. Je velmi pravděpodobné, že nulová částka hrubého platu je způsobena chybným pochopením otázky a byla jí u některých organizací myšlena nulová finanční odměna pro dobrovolníky. Nejnižší kladná částka, která se v souboru objevuje, činí 6 500,- Kč.

Tabulka 5.7.2. Průměrná mzda na celý úvazek - NNO a podnikatelské subjekty

NNO	10 776,-
podnikatelské subjekty	10 166,-

6. Klientela

6.1. Počet klientů

Měsíční počet klientů zúčastněných organizací se obecně zvýšil a to v průměru ze 116 v 1. roce jejich existence na 268 v současnosti. Maximální uvedený počet klientů v současnosti je přitom 8 500 v současnosti a 5 000 v 1. roce existence⁵, což jsou opět dosti výrazně vybočující hodnoty (bez nich by průměrné počty klesly na 188 klientů měsíčně v současnosti a 64 v 1. roce existence).

Tabulka 6.1.1. Počet klientů – celý soubor

Průměrný počet klientů v současnosti	268
<i>Maximální počet ve zkoumaném souboru</i>	8 500
<i>Minimální počet ve zkoumaném souboru</i>	2
Průměrný počet klientů v 1. roce existence	116
<i>Maximální počet ve zkoumaném souboru</i>	5 000
<i>Minimální počet ve zkoumaném souboru</i>	0

Rozdíly mezi dvěma hlavními typy organizací lze podle očekávání nalézt i zde, když u podnikatelských subjektů je průměrný počet klientů podstatně vyšší, než u NNO.

Tabulka 6.1.2. Počet klientů – NNO a podnikatelské subjekty

	NNO	PS
Průměrný počet klientů v současnosti	177	576
Průměrný počet klientů v 1. roce existence	52	237

Problém s vysokým počtem klientů u jediné organizace promlouvá do výsledků za podnikatelské subjekty, když jim průměrné hodnoty významně zvyšuje. V tomto extrémním případě je opět na místě uvést pro srovnání výsledky bez této organizace. V takové situaci je totiž průměrný měsíční počet klientů podnikatelských subjektů účastnících se výzkumu 216 v současnosti a 20 v 1. roce existence, což se již zdaleka tolik neliší od organizací typu NNO.

⁵ u organizace zaměřené na technické činnosti v dopravě

Celkové množství klientů, vyhledávajících služby dle hodnocení zástupců organizací jednoznačně vzrostlo, v tomto ohledu se ani nijak podstatně neliší NNO a podnikatelské subjekty.

Tabulka 6.1.3. Vývoj počtu klientů, kteří sami vyhledávají služby organizace

	Počet	Podíl
Vzrostlo	97	85
Pokleslo	5	4
Zůstalo přibližně stejné	8	7
BEZ ODPOVĚDI	5	4
CELKEM	115	100

Prakticky stejně je tomu i v hodnocení vývoje množství uspokojených klientů, když opět naprostá většina zástupců organizací vyslovuje přesvědčení, že jejich počet vzrostl. Zástupci NNO a podnikatelských subjektů jsou v tomto ohledu opět ve shodě.

Tabulka 6.1.4. Vývoj počtu uspokojených klientů

	Počet	Podíl
Vzrostlo	104	90
Pokleslo	0	0
Zůstalo přibližně stejné	7	6
BEZ ODPOVĚDI	4	4
CELKEM	115	100

6.2. Typ klientů

V průběhu fungování organizací došlo k poměrně výrazné změně a to směrem k fungování na základě samotného zájmu klientů. V prvním roce existence musely organizace vyhledávat své klienty samy ve větší míře, než je tomu po nějaké době jejich existence. V současné době tvoří dvě třetiny klientů zúčastněných organizací tací, kteří jejich služby vyhledali sami, v začátcích fungování to byla průměrně jen polovina.

*Tabulka 6.2.1. Typ klientů – celý soubor
(uvádí procentuální podíly jednotlivých typů klientů)*

	dnes	1. rok ex.
Sami vyhledali služby	67	50
Vyhledala organizace	33	50
CELKEM	100	100

Uvedené konstatování platí zejména pro organizace typu NNO, u nichž je popsán trend ještě výraznější – v současnosti si jejich služby sami vyhledají čtyři z pěti jejich klientů. U podnikatelských subjektů lze tento trend nalézt také (v 1. roce existence jejich služby samo vyhledalo 20 % klientů, v současnosti je to 33 %), nicméně z pochopitelných důvodů jsou u nich poměry dvou typů klientů obrácené a většinu si tedy stále musí vyhledávat samy.

Tabulka 6.2.2. Typ klientů – NNO (uvádí procentuální podíly jednotlivých typů klientů)

	dnes	1. rok ex.
Sami vyhledali služby	78	56
Vyhledala organizace	22	44
CELKEM	100	100

Tabulka 6.2.3. Typ klientů – podnikatelské subjekty (uvádí procentuální podíly jednotlivých typů klientů)

	dnes	1. rok ex.
Sami vyhledali služby	33	20
Vyhledala organizace	67	80
CELKEM	100	100

6.3. Kapacita organizace

Vývoj nabídky služeb zúčastněných organizací směřuje jednoznačně k jejich rozšiřování. Alespoň ji takto vnímají zástupci tří čtvrtin organizací, o něco málo častěji v případě NNO (85 %), než v případě podnikatelských subjektů (74 %).

Tabulka 6.3.1. Vývoj nabídky druhů služeb organizace od doby jejího vzniku

	Počet	Podíl
Celkově se rozšířila	89	77
Celkově se zúžila	3	3
V některých oblastech se rozšířila v některých se zúžila	14	12
Zůstala přibližně stejná	5	4
BEZ ODPOVĚDI	4	4
CELKEM	115	100

Podle hodnocení jejich zástupců jsou kapacity organizací v současné době využity průměrně na 87 %, což je významně více, než tomu bylo v prvním roce existence.

Tabulka 6.3.2. Využití kapacity organizace – celý soubor (v %)

Využití kapacity organizace v současnosti	87
Využití kapacity organizace v 1. roce existence	64

Organizace typu NNO jsou na tom z hlediska využití svých kapacit o něco lépe, než podnikatelské subjekty, nicméně je možná v této chvíli vhodné připomenout, že jde o subjektivní hodnocení, nikoli objektivní data. Každopádně je trend zvyšování efektivity patrný u obou typů organizací v přibližně stejné síle.

Tabulka 6.3.3. Využití kapacity organizace – NNO a podnikatelské subjekty (v %)

	NNO	PS
Využití kapacity organizace v současnosti	90	80
Využití kapacity organizace v 1. roce existence	64	54

7. Ekonomika organizací

7.1. Obrat

Finanční obrat organizací účastnících se průzkumu činil v roce 2004 v průměru 11 744 848,- Kč. I tento údaj tak kopíruje již rozpoznatelný trend rozvoje organizací, neboť je 7krát vyšší než byl průměrný obrat v prvním roce fungování.

Tabulka 7.1.1. Průměrný finanční obrat – celý soubor

Finanční obrat organizace v roce 2004	11 744 848,-
<i>Maximální obrat ve zkoumaném souboru</i>	<i>130 000 000,-</i>
<i>Minimální obrat ve zkoumaném souboru</i>	<i>1 200,-</i>
Finanční obrat vaší organizace v prvním roce fungování	1 683 195,-
<i>Maximální obrat ve zkoumaném souboru</i>	<i>15 000 908,-</i>
<i>Minimální obrat ve zkoumaném souboru</i>	<i>0,-</i>

Současně je patrný diametrální rozdíl mezi podnikatelskými subjekty a NNO: obrat prvně jmenovaných je přibližně 4krát větší než obrat NNO a to v prvním roce fungování i v roce 2004.

Tabulka 7.1.2. Průměrný finanční obrat - NNO a podnikatelské subjekty

	NNO	PS
Finanční obrat organizace v roce 2004	6 699 712,-	28 101 444,-
Finanční obrat vaší organizace v prvním roce fungování	984 692,-	3 468 278,-

Distribuce odpovědí na otázku po hlavním zaměření organizací umožňuje separátně analyzovat organizace zaměřující se primárně na sociální oblast (další oblasti nejsou ve vzorku dostatečně početně zastoupeny – viz tab. 3.3). Jak je patrné, pohybovaly se tyto organizace v roce 2004 mírně pod průměrem všech organizací typu NNO, nelze však zapomínat, že ty jsou v souboru nejčastěji zastoupeny právě organizacemi zaměřenými na sociální oblast.

Tabulka 7.1.3. Průměrný finanční obrat – organizace s hlavním zaměřením na sociální oblast

Finanční obrat organizace v roce 2004	5 825 432,-
Finanční obrat vaší organizace v prvním roce fungování	944 389,-

Z hlediska působnosti lze konstatovat nárůst obratu v souvislosti s rozšiřováním akčního rádiu organizace. Zatímco na lokální úrovni je průměrný obrat organizací typu NNO 3 644 677,-, na celostátní úrovni je to o již 10 000 000 více.

Tabulka 7.1.4. Průměrný finanční obrat podle působnosti organizací

	Lokální	Regionální	Celostátní
Finanční obrat organizace v roce 2004	3 644 677,-	4 888 967,-	13 675 376,-
Finanční obrat vaší organizace v prvním roce fungování	249 564,-	687 998,-	2 514 897,-

Pozn.: analýza je provedena pouze na organizacích typu NNO

Podle očekávání také lze konstatovat, že obrat organizací roste současně s růstem počtu zaměstnanců.

7.2. Struktura příjmů

Příjmy organizací účastnících se průzkumu jsou v podstatné míře odkázány na veřejné zdroje. V průměru je to 54 % příjmů.

Tabulka 7.2.1. Struktura příjmů – celý soubor (v %)

Veřejné zdroje (dotace, granty, atp.)	54
Dary a příspěvky soukromého sektoru	11
Vlastní ekonomická činnost	28
Jiné zdroje.	7
CELKEM	100

Mezi NNO a podnikatelskými subjekty ovšem panují diametrální rozdíly, když výše uvedené platí prakticky výhradně pro organizace typu NNO, zatímco podnikatelské subjekty pokrývají naprostou většinu příjmů z vlastní ekonomické činnosti. NNO také čerpají nezanedbatelnou část svých příjmů ze soukromého sektoru, což se podnikatelských subjektů prakticky netýká.

Tabulka 7.2.2. Struktura příjmů – NNO a podnikatelské subjekty (v %)

Veřejné zdroje (dotace, granty, atp.)	67	20
Dary a příspěvky soukromého sektoru	12	0
Vlastní ekonomická činnost	14	79
Jiné zdroje	7	1
CELKEM	100	100

7.3. Informace o možnostech příjmů

Informace o jednotlivých možnostech získávání příjmů jsou organizacím dostupné v různé míře, přičemž nejméně informací mají jejich zástupci o možnostech získávání darů.

Tabulka 7.3.1. Struktura příjmů – celý soubor (uvádí podíl organizací, které se domnívají, že mají nedostatek informací o možnostech čerpání daného zdroje)

O možnostech čerpání veřejných zdrojů (dotací, grantů atp.)	24
O možnostech získávání darů	56
O možnostech zisku z vlastní ekonomické činnosti	31

Situace je opět poněkud odlišná u dvou hlavních typů organizací, když u NNO není tak výrazně pociťován nedostatek informací o možnostech čerpání veřejných zdrojů, u podnikatelských subjektů zase o možnostech zisku z vlastní ekonomické činnosti.

Tabulka 7.3.2. Struktura příjmů – NNO a podnikatelské subjekty (uvádí podíl organizací, které se domnívají, že mají nedostatek informací o možnostech čerpání daného zdroje)

	NNO	PS
O možnostech čerpání veřejných zdrojů (dotací, grantů atp.)	16	52
O možnostech získávání darů	46	70
O možnostech zisku z vlastní ekonomické činnosti	32	9

7.4. Financování z veřejných zdrojů

Procento úspěšnosti v žádostech o prostředky z veřejných zdrojů je za poslední 2 roky přibližně dvoutřetinová (tab. 7.4.1.), přičemž NNO a podnikatelské subjekty se v tomto momentu neliší. Je však třeba upozornit, že jednotlivé organizace vyčerpávají celou škálu a jsou mezi nimi tedy některé s úspěšností nulovou, stejně jako takové, které získali vše, oč si požádaly.

Situace je navíc velmi podobná i z hlediska podílu skutečně získaných prostředků. Ta taktéž dosahuje přibližně dvou třetin (tentokrát získaných prostředků, ze všech, o něž organizace požádala), přičemž NNO a podnikatelské subjekty se zde opět neliší.

Tabulka 7.4.1. Úspěšnosti v žádostech o prostředky z veřejných zdrojů za poslední 2 roky – celý soubor

Úspěšnosti v žádostech o prostředky	68
Podíl skutečně získaných prostředků	65

Valná většina tří čtvrtin organizací za těchto okolností podniká kroky k tomu, aby se jejich úspěšnost v žádání o prostředky z veřejných zdrojů zvýšila. Většinou jde ovšem o organizace typu NNO, kterých podobné kroky podnikají téměř čtyři pětiny, mezi podnikatelskými subjekty jsou takových pouze dvě pětiny. To je vcelku pochopitelné s ohledem na rozvržení zdrojů příjmů organizací, kdy NNO jsou na veřejné zdroje odkázány ve větší míře.

Tabulka 7.4.2. Podnikání kroků ke zvýšení úspěšnosti v žádání o prostředky z veřejných zdrojů – celý soubor (uvádí podíl organizací, které takové kroky podnikají)

Podniká kroky	68
---------------	----

Tabulka 7.4.3. Podnikání kroků ke zvýšení úspěšnosti v žádání o prostředky z veřejných zdrojů – NNO a podnikatelské subjekty (uvádí podíl organizací, které takové kroky podnikají)

	NNO	PS
Podniká kroky	85	41

Seznam kroků ke zvýšení úspěšnosti v žádání o prostředky z veřejných zdrojů viz Příloha 2.

7.5. Vlastní ekonomická aktivita

Charakter vlastní ekonomické aktivity organizace se pochopitelně opět liší zejména u dvou hlavních typů organizací v souboru. Souhrnné výsledky udávají, že nejvíce organizací poskytuje placené služby, nejméně jich prodává produkty jiných subjektů.

Tabulka 7.5.1. Vlastní ekonomická aktivita – celý soubor

(uvádí podíl organizací, které uvedly, že tento typ ekonomické aktivity vykonávají)

Výroba a prodej vlastních produktů	32
Prodej produktů jiných subjektů	11
Poskytování placených služeb	48

NNO se přitom soustředí zejména na poskytování placených služeb, podnikatelské subjekty nejvíce na výrobu a prodej vlastních produktů, případně zprostředkování prodeje jiných subjektů.

Tabulka 7.5.2. Vlastní ekonomická aktivita – NNO a podnikatelské subjekty

(uvádí podíl organizací, které uvedly, že tento typ ekonomické aktivity vykonávají)

	NNO	PS
Výroba a prodej vlastních produktů	24	65
Prodej produktů jiných subjektů	4	35
Poskytování placených služeb	59	26

Konkrétní charakter ekonomických aktivit viz v Příloze 3.

Podíl organizací, které podnikají nějaké **kroky ke zvýšení** vlastní ekonomické aktivity je o něco menší, než tomu bylo v případě veřejných zdrojů, nicméně i zde je nadpoloviční. Opět se zde projevuje zásadní odlišnost financování dvou hlavních typů organizací, když podnikatelské subjekty jsou v této oblasti podstatně progresivnější.

Tabulka 7.5.3. Podnikání kroků ke zvýšení vlastní ekonomické aktivity – celý soubor (uvádí podíl organizací, které takové kroky podnikají)

Podniká kroky	56
---------------	----

Tabulka 7.5.4. Podnikání kroků ke zvýšení vlastní ekonomické aktivity – NNO a podnikatelské subjekty (uvádí podíl organizací, které takové kroky podnikají)

	NNO	PS
Podniká kroky	49	91

Seznam kroků ke zvýšení vlastní ekonomické aktivity viz v Příloze 4.

Z těch organizací, které nějaké kroky ke zvýšení vlastní ekonomické aktivity podnikají, pociťují v této oblasti **překážky** téměř všechny, NNO ještě o něco častěji, než podnikatelské subjekty.

Tabulka 7.5.5. Překážky ve snaze o zvýšení vlastní ekonomické aktivity – celý soubor (uvádí podíl organizací, které pociťují překážky)

Pociťuje překážky	56
-------------------	----

Tabulka 7.5.6. Překážky ve snaze o zvýšení vlastní ekonomické aktivity – NNO a podnikatelské subjekty (uvádí podíl organizací, které pociťují překážky)

	NNO	PS
Pociťuje překážky	88	81

Mezi **konkrétními překážkami** vede nedostatek kapitálu, nejméně problému spatřují zástupci organizací v lidských zdrojích.

Tabulka 7.5.7. Konkrétní překážky ve snaze o zvýšení vlastní ekonomické aktivity – celý soubor (uvádí podíl organizací, které pociťují daný druh překážky)

Nedostatek kapitálu	76
Legislativní překážky	61
Překážky tržního prostředí	57
Nedostatek kvalitních lidských zdrojů	48

Odlišnosti mezi NNO a podnikatelskými subjekty se zde mírně vynořuje v podobě rozdílného hodnocení jednotlivých překážek, když prakticky ve všech případech jsou častěji pociťovány zástupci podnikatelských subjektů.

Tabulka 7.5.8. Konkrétní překážky ve snaze o zvýšení vlastní ekonomické aktivity – NNO a podnikatelské subjekty

(uvádí podíl organizací, které pociťují daný druh překážky)

	NNO	PS
Nedostatek kapitálu	76	88
Legislativní překážky	62	71
Překážky tržního prostředí	52	59
Nedostatek kvalitních lidských zdrojů	38	59

Porovnání výsledků na obecnou otázku na překážky ve snaze o zvýšení vlastní ekonomické aktivity (tab. 7.5.6.) a hodnocením konkrétních překážek (tab. 7.5.8.) dává tušit, že organizace typu NNO pociťují ještě nějaký jiný druh překážek, než jen ty, které byly definované otázkami v dotazníku. Výsledky totiž ukazují, že ačkoli v obecné rovině pociťují překážky častěji, v rovině konkrétních nabízených možností hodnotí situaci příznivěji, než zástupci podnikatelských subjektů.

7.6. NNO v rámci tržní ekonomiky

V otázce **vnímání vlastní organizace** mírně převažuje přesvědčení o jejím postavení mimo tržní prostředí.

Tabulka 7.6.1. Vnímání vlastní organizace – celý soubor

	Počet	Podíl
Rozhodně jako standardní subjekt tržního prostředí	23	20
Spíše jako standardní subjekt tržního prostředí	26	23
Spíše jako subjekt stojící mimo tržní prostředí	31	27
Rozhodně jako subjekt stojící mimo tržní prostředí	29	25
BEZ ODPOVĚDI	6	5
CELKEM	115	100

Rozdíly mezi dvěma hlavními typy organizací jsou zde nabíledni, když mezi podnikatelskými subjekty není žádný, který by svou organizaci vnímal stát mimo tržní prostředí. Rozhodující je zde tedy informace od zástupců NNO, kteří své organizace vidí mimo tržní prostředí v 63 %, mezi subjekty tržního prostředí je řadí jen třetina z nich.

Tabulka 7.6.2. Vnímání vlastní organizace – NNO a podnikatelské subjekty
(uvádí procentuální podíly jednotlivých odpovědí)

	NNO	PS
Rozhodně jako standardní subjekt tržního prostředí	10	70
Spíše jako standardní subjekt tržního prostředí	24	30
Spíše jako subjekt stojící mimo tržní prostředí	38	0
Rozhodně jako subjekt stojící mimo tržní prostředí	25	0
BEZ ODPOVĚDI	3	0
CELKEM	100	100

Postojům k vlastním organizacím odpovídá i postoj k celkovému **postavení NNO v rámci ekonomiky**. Podle většiny zúčastněných organizací by totiž měly stát mimo, součástí tržního prostředí by měly být podle přibližně třetiny respondentů.

Tabulka 7.6.3. Názor na postavení NNO – celý soubor

	Počet	Podíl
Rozhodně by měly být součástí tržního prostředí	15	13
Rozhodně by měly být součástí tržního prostředí	30	25
Spíše by měly stát mimo tržní prostředí	50	44
Rozhodně by měly stát mimo tržní prostředí	11	10
BEZ ODPOVĚDI	9	8
CELKEM	115	100

Zajímavé přitom je, že součástí tržního prostředí by měly NNO být častěji podle samotných jejich zástupců (myslí si to polovina z nich), zástupci podnikatelských subjektů by je naopak častěji viděli raději v pozici mimo ekonomiku.

Tabulka 7.6.4. Názor na postavení NNO – NNO a podnikatelské subjekty (uvádí procentuální podíly jednotlivých odpovědí)

	NNO	PS
Rozhodně jako standardní subjekt tržního prostředí	15	9
Spíše jako standardní subjekt tržního prostředí	35	26
Spíše jako subjekt stojící mimo tržní prostředí	40	39
Rozhodně jako subjekt stojící mimo tržní prostředí	6	17
BEZ ODPOVĚDI	4	9
CELKEM	100	100

Fungování v rámci tržního prostředí pochopitelně závisí na typu organizace. V souhrnném vyjádření výsledků je proto sice důležité pro dvě třetiny organizací, rozdíl mezi dvěma hlavními typy jsou však opět podstatné.

Tabulka 7.6.5. Důležitost fungování v rámci tržního prostředí – celý soubor

	Počet	Podíl
Rozhodně důležité	41	36
Spíše důležité	36	31
Spíše důležité	25	22
Rozhodně důležité	7	6
BEZ ODPOVĚDI	6	5
CELKEM	115	100

Oddělení NNO a podnikatelských subjektů podává nepřekvapivé výsledky, kdy podnikatelské subjekty považují své fungování v rámci tržního prostředí za rozhodně důležité téměř paušálně, u NNO je takové představa daleko slabší. Přesto i u nich považuje toto fungování za důležité nadpoloviční většina zástupců organizací.

Tabulka 7.6.6. Důležitost fungování v rámci tržního prostředí – NNO a podnikatelské subjekty

	NNO	PS
Rozhodně důležité	25	87
Spíše důležité	40	13
Spíše důležité	27	0
Rozhodně důležité	7	0
BEZ ODPOVĚDI	2	0
CELKEM	100	100

8. Genderové aspekty

Z hlediska **zastoupení pohlaví** mezi zaměstnanci ve sledovaných organizacích převažují ženy, přičemž jejich podíl se od doby vzniku organizace v průměru zvýšil. V současné době tak ženy tvoří přibližně dvě třetiny všech zaměstnanců zúčastněných organizací.

Tabulka 8.1. Podíl mužů a žen v organizaci – celý soubor (v %)

	Muži	Ženy
V Současnosti	32	68
V době vzniku	41	59

U Podnikatelských subjektů jsou přitom podíly vyrovnanější, než je tomu u NNO. Trend k většímu zastoupení žen je však patrný u obou typů organizací.

Tabulka 8.2. Podíl mužů a žen v organizaci – NNO (v %)

	Muži	Ženy
V Současnosti	28	72
V době vzniku	39	61

Tabulka 8.3. Podíl mužů a žen v organizaci – Podnikatelské subjekty (v %)

	Muži	Ženy
V Současnosti	43	57
V době vzniku	48	52

Poněkud odlišný je pohled na strukturu **zastoupení pohlaví ve vedoucích funkcích**. V celkovém souhrnu je patrné, že procentuální zastoupení žen ve vedoucích funkcích je nižší, než je jejich zastoupení v celé organizaci. Na druhou stranu je však patrný také trend zvyšování jejich podílu, který byl v době vzniku organizace dokonce zcela převrácený.

Tabulka 8.4. Podíl mužů a žen ve vedoucích pozicích – celý soubor (v %)

	Muži	Ženy
V Současnosti	42	58
V době vzniku	55	45

Podrobnější analýza obou typů organizací však opět ukazuje podstatné rozdíly. U NNO je trend podobný, jaký je vyjádřen i v celém souboru (připomeňme, že zejména právě díky převaze organizací typu NNO ve výzkumném vzorku) a poměrně přesně také kopíruje celkový vývoj zastoupení pohlaví v organizaci. U podnikatelských subjektů je však situace zcela obrácená a projevuje se zde tradičnější model převahy mužů v řídicích funkcích a to i v situaci celkové převahy žen v organizaci. I přes tyto pro ženy nepříliš příznivé výsledky je nutno zaznamenat alespoň pozitivní trend postupného nárůstu podílu žen ve vedoucích funkcích i u tohoto typu organizací.

Tabulka 8.5. Podíl mužů a žen ve vedoucích pozicích – NNO (v %)

	Muži	Ženy
V Současnosti	35	65
V době vzniku	52	48

Tabulka 8.6. Podíl mužů a žen ve vedoucích pozicích – Podnikatelské subjekty (v %)

	Muži	Ženy
V Současnosti	60	40
V době vzniku	79	21

Obecné **hodnocení šancí mužů a žen v oblasti** není nijak vyhraněné, ačkoli mírně favorizovány jsou přece jen ženy. Poněkud překvapivě přitom v tomto bodě není větších rozdílů mezi názory zástupců NNO a podnikatelských subjektů.

Tabulka 8.7. Šance na uplatnění v oblasti – celý soubor

	Počet	Podíl
Muži mají větší šance se uplatnit	4	4
Ženy mají větší šance se uplatnit	26	23
Šance mužů a žen jsou stejné	76	66
BEZ ODPOVĚDI	9	8
CELKEM	115	100

Tabulka 8.8. Šance na uplatnění v oblasti – NNO a Podnikatelské subjekty (v %)

	NNO	PS
Muži mají větší šance se uplatnit	2	8
Ženy mají větší šance se uplatnit	25	18
Šance mužů a žen jsou stejné	67	70
BEZ ODPOVĚDI	6	4
CELKEM	100	100

Uvedené výsledky však neziskový sektor stavějí do role poněkud atypické oblasti, neboť v případě hodnocení **šancí mužů a žen ve společnosti** jsou výsledky diametrálně odlišné. Nadpoloviční většina dotázaných připisuje větší šance mužům, ženám jen mizivé procento.

Tabulka 8.9. Šance na uplatnění ve společnosti– celý soubor

	Počet	Podíl
Muži mají větší šance se uplatnit	64	56
Ženy mají větší šance se uplatnit	3	3
Šance mužů a žen jsou stejné	39	34
BEZ ODPOVĚDI	9	8
CELKEM	115	100

Názory zástupců NNO a podnikatelských subjektů se navíc v této otázce již podstatně rozcházejí, když zástupci NNO častěji favorizují muže, zástupci podnikatelských subjektů se nejčastěji domnívají, že jsou šance vyrovnané. Takový nesoulad ovšem není překvapivý po připomenutí skutečnosti, že za NNO vyplňovali dotazník mnohem častěji ženy (v 71 %), za podnikatelské subjekty naopak muži (v 74 %).

Tabulka 8.10. Šance na uplatnění ve společnosti – NNO a Podnikatelské subjekty (v %)

	NNO	PS
Muži mají větší šance se uplatnit	64	26
Ženy mají větší šance se uplatnit	2	4
Šance mužů a žen jsou stejné	28	61
BEZ ODPOVĚDI	6	9
CELKEM	100	100

9. Zapojení do komunitního plánování

Zapojení organizací do komunitního plánování v místě jejich působnosti **na úrovni města/obce** vyznívá obecně spíše kladně (56 %), jak se ale ukazuje, jsou těmi aktivními především organizace typu NNO (71 %), podnikatelské subjekty se zapojují jen zcela výjimečně (4 %).

Tabulka 9.1. Zapojení do komunitního plánování na úrovni města/obce – celý soubor

	Počet	Podíl
Je zapojena	64	56
Není zapojena	44	38
BEZ ODPOVĚDI	7	6
CELKEM	115	100

Tabulka 9.2. Zapojení do komunitního plánování na úrovni města/obce – NNO a podnikatelské subjekty

	NNO	PS
Je zapojena	71	4
Není zapojena	26	92
BEZ ODPOVĚDI	3	4
CELKEM	100	100

Zapojení organizací do komunitního plánování v místě jejich působnosti **na úrovni kraje/regionu** již zdaleka tak četné není (zapojuje se jen 30 % z nich) a to ani v případě organizace typu NNO. Přesto i zde zůstávají aktivnějšími, když se jich zapojuje 37 %.

Tabulka 9.3. Zapojení do komunitního plánování na úrovni kraje/regionu – celý soubor

	Počet	Podíl
Je zapojena	34	30
Není zapojena	74	64
BEZ ODPOVĚDI	7	6
CELKEM	115	100

Tabulka 9.4. Zapojení do komunitního plánování na úrovni kraje/regionu – NNO a podnikatelské subjekty

	NNO	PS
Je zapojena	37	4
Není zapojena	60	92
BEZ ODPOVĚDI	3	4
CELKEM	100	100

Zapojení organizací do nějaké **profesní nebo oborové asociace** je opět nadpoloviční, když se ho účastní 62 % organizací a opět je častější u NNO, než u podnikatelských subjektů.

Tabulka 9.5. Zapojení do profesní nebo oborové asociace – celý soubor

	Počet	Podíl
Je zapojena	71	62
Není zapojena	38	33
BEZ ODPOVĚDI	6	5
CELKEM	115	100

Tabulka 9.6. Zapojení do komunitního plánování na úrovni kraje/regionu – NNO a podnikatelské subjekty

	NNO	PS
Je zapojena	73	43
Není zapojena	27	47
BEZ ODPOVĚDI	0	0
CELKEM	100	100

Seznam zmíněných asociací je uveden v Příloze 5.

PŘÍLOHY

Příloha 1. Sídlo organizace

Výzkumu se zúčastnily organizace z obcí uvedených v následujícím seznamu.

Aš
Brno
Bruntál
Bynovec u Děčína
Bystřany
České Budějovice
Český Těšín
Děčín
Frýdek-Místek
Havlíčkův Brod
Hlučín
Hodonín
Chomutov
Chrastava
Jablonec nad Nisou
Jiřetín pod Jedlovou
Kadaň
Libhošť
Libochovice
Litoměřice
Litvínov
Louny
Meziboří
Most
Nový Jičín
Odry 742 35
Olomouc
Opava
Ostrava
Ostrava – Moravská Ostrava a Přívoz
Ostrava – Poruba
Ostrava - Přívoz
Pardubice
Petrovice u Kraviné
Písek
Pluhův Žďár
Plzeň
Polička
Praha 1
Praha 10
Praha 2
Praha 4
Praha 4 - Michle
Praha 6
Praha 9

Přerov
Roudnice n.L.
Rybník
Sídlo je v Mostě
Slavětín nad Ohří
Široký Důl
Šluknov
Šumperk
Teplice
Ústí nad Labem
Varnsdorf
Žatec

Příloha 2. Kroky podnikané za účelem zvýšení úspěšnosti v žádosti o veřejné zdroje (vyjádření respondentů)

NNO

- Byl přijal projektový manažer
- Formou vzdělávacích aktivit, návštěv, stáží, samostudiem odborné literatury
- Info ze seminářů, internetových stránek
- Koncipace projektů z ESF
- Korespondence a žádosti na velké podniky, korespondence na náměstky KÚ, korespondence a žádosti na Mag. hl. m. Prahy, veřejné koncerty
- Kvalitně psané projekty, lobbying
- Lobbying
- Lobizmus, osvětová činnost
- Medializace v tisku, rozhlase
- Navazujeme kontakty s jednotlivými přispěvateli (hlavně městskými částmi) a upřesňujeme si podmínky a možnosti městských částí
- Neustále pracujeme na kvalitě projektů a vychováváme si odborníky – projektového zaměření, získávání ek. zdrojů, transparentní postoj k veřejnosti - neustálá kvalitní zpětná vazba
- Osobní jednání
- Osobní jednání s vlivnými lidmi (představiteli měst, Kraje)
- Osobní konzultace, snaha o odporované partnerství, chceme znát důvody, proč jsme neuspěli - východiško pro další žádosti
- Partnerství v projektech s jinými organizacemi
- Podali jsme žádost o dotaci na letní pobyty pro seniory a pro děti u MZ a MŠMT ČR
- Podáváme projekty na různé nadace, na ministerstva, na kraj. Sledujeme možnosti podání projektů na všech úrovních.
- Podáváme žádosti na finanční prostředky z grantů EU
- Pokud je to možné zasíláme více projektů najednou
- Průběžné jednání se zastupiteli měst a obcí kde žádáme fin. prostředky, jednání na sociálních komisích krajského úřadu a větších měst
- Rozšiřování služeb pro klienty, vypracování standardů kvality sociální práce organizace, hledání dalších zdrojů financování
- Rozšiřujeme tým pracovníků, kteří píší projektové žádosti, podáváme více žádostí
- Semináře kurzy
- Seznamujeme pracovníky státní správy a samosprávy se svojí činností
- Snaha zpracovávat projekty na vyšší úrovni, hledání nových zdrojů
- Svě žádosti doplňujeme doporučeními z městského úřadu, od supervizorky atd.
- Školení u poskytovatelů, flexibilita projektů a prezentace potřeb v sektoru u komunity a poskytovatelů
- Školení, semináře a vzdělávání zaměstnanců, propagace organizace, partnerství, zapojování do komunitního plánování
- Účast na Komunitním plánování města Ostravy, účast na školeních a seminářích, psaní projektů věnujeme dost času a energie, spolupracujeme s grantovou pracovníci AS
- Účast na školeních týkajících se Evropských fondů
- Vydělávání, nové zdroje
- Vzděláváme se , získáváme zkušenosti s čerpáním prostředků z Evropské unie, snažíme se sami obsáhnout celou problematiku žádostí o dotace, nespolehneme se na nekvalitní práci agentur zpracovávajících žádosti
- Vzdělávání
- Vzdělávání fundraisera, propagace
- Vzdělávání ve FRPR, zvýšení informovanosti o poskytovaných službách, rozvoj poskytovaných služeb, transparentnost využití finančních prostředků, prezentační akce (benefiční koncert, ples, apod.)
- Vzdělávání ve fundraising a tvorbě projektů

- Vzdělávání, informovanost, kontakty
- Zajištění informovanosti poskytovatele veřejných zdrojů o námi poskytovaných službách
- Zaměstnanci, kteří mají na starost řízení projektů prošli kurzem fundraisingu (80 hodin), aktivně se zúčastňují seminářů a školení k jednotlivým aktuálním výzvám a grantovým schématům
- Získávání kontaktů, profesionalizace činnosti organizace
- Zjišťujeme další možnost
- Zkvalitňování zpracování projektů
- Zvýšení kvality projektů
- Podporujeme naše klienty v oslovování a lobbování u jednotlivých přispěvatelů
- Prezentace u zastupitelů měst a kraje
- Projekt se snažíme připravit tak, aby splňoval všechna předepsaná kritéria a byl srozumitelný i pro laiky
- Finanční ohodnocení projektu nenavyšujeme, pracujeme se skutečnými náklady
- Publicita

Podnikatelské subjekty

- Analyzujeme důvody neúspěchu projektu (žádosti)
- legislativní
- Podáváme žádosti o financování projektů
- Snažíme se stále v rámci asociace věcně argumentovat důvody proč jsou dotace potřebné a že jsou pro stát výhodné, neboť celková úspora pro společnost a státní rozpočet je velmi značná. Bohužel se nedaří obhajovat naše zkušenosti z oblasti zaměstnávání osob se zdravotním postižením a situace se rok od roku zhoršuje a vede spíše ke snižování počtu zaměstnaných osob se zdravotním postižením. Příkladem je nedávné schválení nového zákona o nemocenském pojištění, který povede k likvidaci chráněných dílen. Jen u naší společnosti je míra nemocnosti ve výši 70 %.
- V rámci nové velké podnikatelské aktivity (od 1.1.06) se nám dosud nedaří získat informace o podání žádosti na investiční příspěvek pro vybudování "chráněné dílny" – zaměstnanost osob se zdravotním postižením touto aktivitou zvýšíme o cca 10 osob - PORAĎTE, PROSÍM
- Vytváříme nová pracovní místa a rozšiřujeme výr.sortiment
- Vzdělávání, změna organizace práce, změna struktury produkce, přizpůsobení se legislativním požadavkům
- Zdokonalujeme se
- Hledáme možnosti náhradního řešení (pokud nějaké připadá v úvahu)

Příloha 3. Charakter ekonomické aktivity (vyjádření respondentů)

a) Výroba a prodej vlastních produktů

NNO

- Výrobky z terapeutických dílen
- Dražba dětských výrobků, prodej kalendáře FOD, pořádání akcí s výtěžkem pro FOD
- Keramické výrobky, časopis Generace, odborné tiskoviny
- Sociální služby
- Výroba keramických předmětů, šicí dílna, praní a mandlování prádla, provádíme drobné práce pro firmy v regionu
- Výrobky chráněných dílen
- Vytvořených v rámci pracovně - integračních aktivit

Podnikatelské subjekty

- Inseminační a veterinární potřeby a pomůcky, kartonáž, kooperace, výrobky ze dřeva a papíru (hračky, hry pro nevidomé, hole, dárkové balení)
- Plastové díly a kovové díly
- 5 oborů činnosti
- Dřevařské výrobky, tl. hadice, opravářská činnost ost. dopr. prostředků
- Lisování plastů
- Ofsetový tisk a výroba obalů z lepenky a kartonu
- Polygrafické výrobky
- Prodej vlastních výpěstků a zeleniny
- Šití a výroba pracovních oděvů na zakázku

b) Prodej produktů jiných subjektů

NNO

- Kompenzační pomůcky
- Výrobky spolupracujících chráněných dílen (jiných NNO)

Podnikatelské subjekty

- 999
- kooperace
- pře prodej náhradních dílů
- ,kancel.technika autokosmetika
- ,prodej ochranných pracovních pomůcek
- ancelářské potřeby

c) Poskytování placených služeb

NNO

- Poskytování prostor k podnájmům
- Psaní projektů, konzultace
- Vzdělávací kurzy
- Za sociální a zdravotní služby
- Zajištění osobní asistentce, půjčování kompenzačních pomůcek
- Zájmové kroužky, vzdělávání aj.
- Projektové poradenství, dotační management, analýzy, servisní činnosti, lektorství v různých oblastech
- Analytické a koncepční materiály pro neziskový sektor
- Dětské denní centrum Beruška
- Pokud ano, upřesněte: poplatek klientů za PC kurzy, realizace rekvalifikačních kurzů pro ÚP

- Poskytování placených sociálních služeb – symbolické platby
- Poskytování rekvalifikačního kurzu Asistent pro osobní službu osob s handicapem
- Příspěvky na některé služby (doprava, osobní asistence)
- Příspěvky uživatelů služeb
- Rehabilitace, poradenství
- Stavební činnost
- Ubytování v azylových domech za nájemné, pořádání pobytů pro náhradní rodiny a děti za částečnou úhradu
- Vzdělávání – zatím pouze příležitostně
- Vzdělávání v oblasti poskytování sociálních služeb

Podnikatelské subjekty

- Kancel. služby
- Knihařství, výroba těsnění
- Ostraha, úklid, poskytování zaměstnanců uživatelům v rámci A.P.

Příloha 4. Seznam kroků ke zvýšení vlastní ekonomické aktivity (vyjádření respondentů)

NNO

- Aktivně hledáme klienty a zákazníky
- Globální granty ze strukturálních fondů
- Hledáme lepší pracovní zakázky, kvalitnější pracovní síly
- Hledáme nové formy prodeje předmětů, získali jsme DMS, realizujeme projekt pokladniček pro sbírku
- Hledání sponzorů, rozvoj fundraisingu, pořádání benefičních akcí
- Intenzivněji sháníme sponzory
- Nabídka doprovodných služeb (stravování přes ulici, praní prádla)
- Nabízíme firmám, školám a úřadům náhradní plnění
- Oslovujeme sponzory, vyhledáváme granty
- Příprava chráněné dílny v roce 2006
- Připravujeme školení zaměstnanců na poskytování dalších služeb, rozšiřujeme služby
- Rozšíření sortimentu, vybudování prodejního místa v centru města, účast na trzích
- Rozšíření nabídky a flexibility služeb
- Snaha o navázání nových ekonomických vazeb
- Snažíme se oslovit další podnikatele pro které bychom mohli zajistit výrobu dřevěných či jiných výrobků
- Snažíme se udržet stávající podnajímníky a najít nové do dosud volných prostor
- V současné době pouze přemýšlíme o vhodné ekonomické aktivitě – umožnili jsme praxi žákům pomocné školy – po skončení této praxe by mělo následovat jejich zaměstnání v organizaci
- vytváření nových produktů
- Vzdělávací kurzy
- Zavádění placených služeb pro klienty
- Zkvalitnění výrobků, sledování a reakce na potřeby trhu, rozšiřování služeb na základě poptávky klientů
- Zkvalitňování služeb, posílení personální kapacity
- Zkvalitňujeme personální zajištění vlastních ekon. aktivit
- Zvýšení nabídky služeb
- Žádáme od ÚMOB Moravská Ostrava Přívoz další tréninkové byty do pronájmu

Podnikatelské subjekty

- Aktivní marketing u zákazníka
- Měníme sortiment produkce a služeb dle požadavku trhu, vztah ke kvalitě a samokontrolě, budování technického zázemí
- Obchodní – zvyšování obrátu, redukce nákladů
- Od 1. 1. 2006 bude podnikatelská aktivita rozšířena několikanásobně – viz. informace v příloze
- Odborné konzultace, poradenská střediska
- Oslovujeme zahraniční subjekty
- Přímé oslovení klientů
- připravujeme si prostory pro výrobu, sklady a příslušenství (nová výstavba, rekonstrukce, dočasně pronájem)
- Reklama
- Snažíme se kontaktovat nové zákazníky a zkvalitňujeme naše služby
- Snižování vstupních nákladů
- To Vám přeci nemohu prozradit
- Větší obchodní aktivitou v podobě vyhledávání nových odběratelů
- Vyhledávání nových klientů pro šití pracovních oděvů a doplňků ve všech profesích
- Zajištění nových výrobních programů
- Zapojování se do projektů, grantů atd.
- Zlepšování kvality služeb, získávání certifikací v oboru
- Aktivní obchodní činnost zejména ve vztahu k Agentuře práce

- Připravujeme si další stroje a vybavení
 - Doplnujeme naše techniky, odborníky v oborech
-

Příloha 5. Asociace jichž jsou organizace členy

NNO

- ADSKC
- AISO - Asociace Informačních Systémů pro Občany se specifickými potřebami
- AKS
- Aliance českých organizací a žen s rakovinou prsu, o.p.s.
- ANO pro primární prevenci
- ANOUK
- AOP
- APLA – Severní Čechy
- APPLA
- Asociace domácí péče ČR
- Asociace domovů důchodců
- Asociace komunitních služeb
- Asociace neziskových organizací
- Asociace neziskových organizací Ústeckého kraje
- Asociace občanských poraden
- Asociace poskytovatelů hospicové paliativní péče
- Asociace pracovníků SPC
- AŠSK
- BANNO
- CAPLD
- Coface – evropská organizace rodinných organizací se sídlem v Bruselu
- ČAPZ
- ČAS
- Česká asociace pro psychické zdraví
- Česká humanitární rada
- Česká rada humanitárních organizací
- Česká unie pro podporované zaměstnávání
- České hnutí speciálních olympiád
- Člen národní federace hotelů a restaurací ČR
- EAPN
- Fórum dárců
- Hospodářská komora
- Informační centrum neziskových organizací
- Koalice dobrovolnických iniciativ ČR
- Komora klinických logopedů
- Krajská rada humanitárních organizací
- Krajská rada humanitárních organizací Ústeckého kraje
- Lékařská komora
- Liga proti rakovině
- MANO – Moravskoslezská asociace neziskových organizací
- Národní rada zdravotně postižených ČR
- NRZP ČR
- OHK
- Psychopedická společnost
- Rada NNO
- Rada pro hum. spolupráci
- Reintegra
- RHS ČR
- SAD (Sdružení azylových domů)
- Síť mateřských center v České republice, o.s.
- SKOK
- SROP
- Tyflopeditické společnosti

- YMCA

Podnikatelské subjekty

- AIVD ČR
- Asociace bezpečnostních složek
- Asociace zaměstnavatelů zaměstnávající zdravotně postižené
- AZZP ČR
- Hospodářská komora Plzeň
- OHK Louny
- PROINTEGRA, Sdružení pro hračku a hru
- SČMVD
- Svaz českých a moravských výrobních družstev
- Zelinářská unie