

1. KOMUNITNÍ PLÁN SOCIÁLNÍCH SLUŽEB REGIONU LIBEREC na období 2008 – 2013 (aktualizace návrhu – červen 2006)

březen 2008
www.liberec.cz



Vážení občané,

dostává se Vám do rukou výsledek společné práce lidí, které spojuje snaha zajistit občanům regionu Liberec s různým sociálním handicapem prostředí a síť pomáhajících a podporujících služeb v takovém rozsahu, aby jim bylo umožněno tento handicap překonat, zmírnit jeho dopady a zabránit vyloučení z běžného života společnosti.

Velice oceňuji tuto snahu s uvědoměním, že každý z nás se může ve svém životě dostat do situace, kterou nebude schopen sám nebo s pomocí blízkých vyřešit.

Spojením názorů a vyslovených potřeb občanů – uživatelů sociálních služeb, poskytovatelů – odborníků na způsob pomoci a podpory v sociální oblasti a v neposlední řadě zadavatele - Statutárního města Liberec, jako odpovědného za péči o občany na svém území, vznikl již v roce 2006 1. návrh Komunitního plánu sociálních služeb města Liberce na období 2006 – 2009. S cílem dostát změně legislativy účinné od ledna 2007, kdy vstoupil v platnost nový zákon o sociálních službách, jsme v tomto smyslu přistoupili k jeho aktualizaci.

Nová legislativa klade důraz na kvalitu poskytovaných služeb a především na dostupnost takových služeb, které odpovídají potřebám jejich uživatelů. Z toho titulu již dnes při předkládání aktualizace 1. návrhu víme, že proces vytváření sítě odpovídajících služeb nekončí.

V nadcházejícím období bude kladen důraz na realizaci navrhovaných opatření, na ověřování efektivity stávajících služeb a především na zjišťování potřeb občanů.

Tímto mi dovoluji Vás znovu oslovit s pozváním k další spolupráci.

Naděžda Jozífková
náměstkyně primátora pro sociální věci

Poděkování

Dovoluji mi na tomto místě vyslovit poděkování všem členům pracovních skupin, členům řídicí pracovní skupiny, poskytovatelům sociálních služeb a lidem z řad veřejnosti zapojených do komunitního plánování.

Seznam členů řídicí pracovní skupiny KPSS regionu Liberec

Naděžda Jozífková náměstkyně primátora pro sociální věci Statutárního města Liberec	jozifkova.nadezda@magistrat.liberec.cz 602 583 820
Ing. Jaromíra Čechová vedoucí odboru sociálních a zdravotních služeb	cechova.jaromira@magistrat.liberec.cz 602 354 531
Jolana Šebková vedoucí odboru sociální péče	sebkova.jolana@magistrat.liberec.cz 485 244 920
Alena Bartoníčková vedoucí oddělení sociálních a zdravotních věcí	bartonickova.alena@magistrat.liberec.cz 485 244 934
Mgr. Zuzana Rachotová odborná asistentka	rachotova.zuzana@magistrat.liberec.cz 485 243 122
Jana Vacková zástupce Komise zdraví	jana.vackova@nem.lib.cz 602 172 586
Lenka Polívková zástupce Komise pro prevenci	lenka.polivkova@atlas.cz 777 955 333
Ing. Jana Pokorná koordinátor KPSS regionu Liberec	koordinator.liberec@seznam.cz 739 662 647
Ing. Stanislav Jáger metodik komunitního plánování sociálních služeb	stanislav.jager@email.cz 723 407 385
Hana Lanková členka Zastupitelstva obce Dlouhý Most	lankova.hana@volny.cz 607 819 475
Iveta Mikulová členka Zastupitelstva obce Dlouhý Most	dlouhymost@volny.cz 605 266 375
Zorka Škodová členka zastupitelstva MO Vratislavice n.Nisou	zorka.skodova@seznam.cz 723 303 609
Mgr. Vlasta Veverková manažer PS Senioři	vlasta.veverkova@centrum.cz 777 243 500
Kateřina Hodinková zástupce manažera PS Senioři	khodinkova@rdcjested.cz 739 090 401
Martin Kroll manažer PS Zdravotně znevýhodnění	martin.kroll@volny.cz 732 905 249
Pavčina Mošnerová zástupce PS Zdravotně znevýhodnění	pavlina.mosnerova@rytmus.cz 777 158 705
Miroslav Kotlár manažer PS Cizinci, národnostní menšiny a osoby ohrožené sociálním vyloučením	lrs@lrs.cz 603 352 701
Barbora Šolková zástupce manažera PS Cizinci, národnostní menšiny a osoby ohrožené sociálním vyloučením	barbora.solkova@clovekvitisni.cz 774 629 264
Mgr. Jolana Strnadová manažer PS Duševní zdraví	jolana.strnadova@nemlib.cz 720 484 711

Seznam členů řídicí pracovní skupiny KPSS regionu Liberec

Mgr. Jana Horáková zástupce manažera PS Duševní zdraví	fokus-rehabilitace@volny.cz 604 209 619
Bc. Petra Hrušková manažer PS pro Uživatele drog a osoby ohrožené závislostmi	cas@advaitaliberec.cz 603 829 730
MUDr. David Adameček Advaita, o.s. zástupce manažera PS pro Uživatele drog a osoby ohrožené závislostmi	adamecek@advaitaliberec.cz 482 750 607
Helena Štrofová manažer PS pro Rodinu, děti a mládež	strofova.helena@seznam.cz 603 487 060
Jana Urbanová zástupce manažera PS pro Rodinu, děti a mládež	urbanova@czip.cz 724 765 702

Závěrečný dokument zpracovala:

Na základě 1. návrhu Komunitního plánu sociálních služeb v Liberci pro období 2006 -2009 (srpen 2006) Ing. Jana Pokorná – koordinátor komunitního plánování sociálních služeb v regionu Liberec.

Na webových stránkách www.liberec.cz jsou umístěny materiály související s procesem komunitního plánování, zejména zápisy z jednání pracovních skupin. Seznam členů jednotlivých pracovních skupin je součástí Návrhové části tohoto dokumentu.

Seznam užívaných zkratek

ANNOLK	- Asociace nestátních neziskových organizací Libereckého kraje
APZ	- aktivní politika zaměstnanosti
BD	- bytové družstvo
CNEM	- cizinci, národnostní a etnické menšiny
CZSP	- Centrum zdravotní a sociální péče Liberec, příspěvková organizace
ČALS	- Česká Alzheimerovská společnost
ČALS	- Česká asociace lékařů a sester
ČČK	- Český červený kříž
DDM	- Dům dětí a mládeže
DDÚ	- Dětský diagnostický ústav
DPS	- Dům s pečovatelskou službou
ESF	- Evropský sociální fond
EU	- Evropská unie
GS	- grantové schéma
HPP	- hlavní pracovní poměr
IZS	- integrovaný záchranný systém
KP	- komunitní plán
KPSS	- komunitní plánování sociálních služeb
KS	- Klub seniorů
KÚ LK	- Krajský úřad Libereckého kraje
MHD	- městská hromadná doprava
MK	- Ministerstvo kultury ČR
MML	- Magistrát města Liberec
MMR	- Ministerstvo pro místní rozvoj ČR
MPSV	- Ministerstvo práce a sociálních věcí
MŠ	- mateřská škola
MŠMT	- Ministerstvo školství, mládeže a tělovýchovy ČR
MV	- Ministerstvo vnitra ČR
MZ	- Ministerstvo zdravotnictví ČR
NNO	- nevládní/nestátní nezisková organizace
o. p. s.	- obecně prospěšná společnost
o. s.	- občanské sdružení
OSSZ	- okresní správa sociálního zabezpečení
p. o.	- příspěvková organizace
ROZP	- regionální organizace zdravotně postižených
RVKPP	- Rada vlády pro koordinaci protidrogové politiky
ŘPS	- řídicí pracovní skupina KPSS regionu Liberec
SML	- Statutární město Liberec
SŠ	- střední škola
SVP	- Středisko výchovné péče
TUL	- Technická univerzita v Liberci
UP	- úřad práce
ZP	- zdravotně postižení/zdravotní postižení
ZŠ	- základní škola

OBSAH		str.
ÚVODNÍ SLOVO PŘEDSTAVITELE MĚSTA		2
SEZNAM ČLENŮ ŘÍDÍCÍ PRACOVNÍ SKUPINY		3
SEZNAM UŽÍVANÝCH ZKRATEK		5
1. KOMUNITNÍ PLÁNOVÁNÍ		
1.1	Co je komunitní plánování a jaký má přínos?	7
1.2	Komunitní plánování sociálních služeb regionu Liberec	8
1.3	Východiska a návaznosti KPSS regionu Liberec	12
2. SOCIÁLNÍ SLUŽBY VE SMYSLU ZÁKONA O SOCIÁLNÍCH SLUŽBÁCH		
2.1	Typologie sociálních služeb	16
3. ANALYTICKÁ ČÁST KPSS REGIONU LIBEREC		
3.1	Základní sociálně – demografické údaje regionu Liberec	20
3.2	Analýza vnitřních a vnějších zdrojů sociálních služeb v regionu Liberec	20
3.3	Výsledky průzkumu – dotazník pro uživatele sociálních služeb	42
4. NÁVRHOVÁ ČÁST KPSS REGIONU LIBEREC		
4.1	PRIORITY V OBLASTI ROZVOJE SOCIÁLNÍCH SLUŽEB REGIONU LIBEREC NA OBDOBÍ 2008 – 2013 DLE JEDNOTLIVÝCH CÍLOVÝCH SKUPIN UŽIVATELŮ	43
4.1.1	CIZINCI, NÁRODNOSTNÍ MENŠINY A OSOBY OHROŽENÉ SOCIÁLNÍM VYLOUČENÍM	45
4.1.2	DUŠEVNÍ ZDRAVÍ	52
4.1.3	RODINA, DĚTI A MLÁDEŽ	57
4.1.4	SENIOŘI	66
4.1.5	UŽIVATELE DROG A OSOBY OHROŽENÉ ZÁVISLOSTMI	78
4.1.6	ZDRAVOTNĚ ZNEVÝHODNĚNÍ	85
4.1.7	OPATŘENÍ SPOLEČNÁ PRO VŠECHNY CÍLOVÉ SKUPINY	99
5.	ZPŮSOB MONITOROVÁNÍ A VYHODNOCOVÁNÍ PLNĚNÍ PLÁNU	103

1. KOMUNITNÍ PLÁNOVÁNÍ

1.1 Co je komunitní plánování a jaký má přínos?

Základem komunitního plánování obecně je spolupráce zadavatelů (obcí) s uživateli (klienty) a poskytovateli (jednotlivé organizace) sociálních služeb při vytváření plánu a vyjednávání o budoucí podobě služeb v konkrétní lokalitě. Při komunitním plánování se vychází z porovnání existující nabídky sociálních služeb se zjištěnými potřebami stávajících i potenciálních uživatelů. Tyto potřeby se zjišťují aktivním vyhledáváním (např. průzkumy). Výsledek provedeného porovnání slouží jako poklad pro zformulování priorit v oblasti sociálních služeb.

Aby mohl být podpořen rozvoj těch potřebných druhů služeb, které nejsou zastoupeny vůbec, nebo jen nedostatečně a aby bylo možné dosáhnout uskutečnění zamýšlených kroků, je nutná spolupráce všech zainteresovaných stran nejen ve fázi samotného plánování, ale i při uskutečňování navržených opatření.

Společným cílem je zajistit dostupnost kvalitních sociálních služeb, které vycházejí ze zjištěných potřeb uživatelů a specifik místní komunity.

Cílem komunitního plánování sociálních služeb je zapojit občany města do rozhodování o problémech, které se jich bezprostředně týkají.

Všichni zúčastnění společně sestavili na základě znalostí skutečných potřeb občanů, možností poskytovatelů a zájmu města tento plán, kterým se budou všechny zúčastněné subjekty řídit a respektovat jej. Nejde o jednorázovou akci, ale dlouhodobý a neustálý proces.

Přínosem tohoto procesu je nabídka kvalitních a dostupných sociálních služeb, které jsou tzv. šité na míru potřebám obyvatel města Liberce.

Komunitní plán sociálních služeb je dokumentem, který se snaží zahrnout politické zadání veřejnoprávních institucí, odborné požadavky poskytovatelů služeb, názory uživatelů péče, dostupná sociálně demografická data a možnosti veřejných rozpočtů při rozvoji sociálních služeb sloužících občanům vymezeného regionu ve vymezeném období.

Komunitní plán sociálních služeb obsahuje konkrétní představy, jak postupně naplňovat tyto cíle:

- Umožnit lidem život s péčí a podporou a to tam, kde si sami zvolí.
- Postupně měnit a rozšiřovat péči tak, aby se vyhovělo novým, dosud neřešeným požadavkům a potřebám lidí ve všech oblastech sociální pomoci.
- Veškeré služby poskytovat v co nejvyšší kvalitě.
- Usilovat o vyváženost péče směrem od péče institucionální k péči komunitní.
- Postupně zajistit rovné podmínky pro všechny poskytovatele sociálních služeb bez rozdílu zřizovatele s cílem co nejlépe využívat dostupné zdroje.

1.2 Komunitní plánování sociálních služeb regionu Liberec		
11/2004	Rada města Liberec na svém jednání dne 16. 11. 2004 usnesením č. 596/04 odsouhlasila realizaci Komunitního plánu sociálních služeb v Liberci pro období 2005 - 2007	I. PŘÍPRAVNÁ ETAPA
11/2004	Zastupitelstvo města Liberec na svém jednání dne 30. 11. 2004 usnesením č. 192/04 schválilo realizaci Komunitního plánu sociálních služeb v Liberci na období 2005 – 2007 v souladu s předloženým harmonogramem	
2005	Ustanovení pracovních skupina a řídicí pracovní skupiny KPSS	
2005	Sběr základních socio-demografických informací	II. ANALYTICKÁ ETAPA
03-04/2006	Průzkum přání a potřeb občanů Liberce – Dotazník pro uživatele sociálních služeb a širokou veřejnost	
04/2006	Zastupitelstvo schválilo aktualizovaný harmonogram a realizaci Komunitního plánu sociálních služeb v Liberci pro období 2006 – 2009 dne 27. 4. 2006 usnesením č. 73/06	
04-05/2006 07/2006	Zmapování poskytovatelů sociálních služeb Vydání a distribuce Katalogu poskytovatelů sociálních služeb	
2005-2006 08/2006	Návrh priorit a opatření pro jednotlivé cílové skupiny uživatelů Zpracování 1. Komunitního plánu sociálních služeb v Liberci	III. PLÁNOVACÍ ETAPA
08/2006	Rada města Liberce na svém 11. zasedání dne 22.8.2006 vzala na vědomí 1. Komunitní plán sociálních služeb v Liberci na období 2006-2009 – usnesení č. RML/11/430/06	
04-10/2007	Vzdělávání manažerů pracovních skupin	
06/2007	Rada města Liberce na svém 12. zasedání dne 22.8.2006 odsouhlasila Základní listinu KPSS regionu Liberec – usnesení č. RML/12/339/07	
06/2007	Zastupitelstvo města Liberce schválilo na svém 6. zasedání dne 28.6.2007 Základní listinu KPSS regionu Liberec – usnesení č.110/2007	
07/2007-01/2008	Průběžné informování veřejnosti o sociálních službách a o KPSS	
01/2008	Schválení Priorit oblasti rozvoje sociálních služeb v regionu Liberec na období 2008-2013 – usnesení ŘPS ze dne 31.1.2008 č.01/2008/ŘPS	
02/2008	2. aktualizovaný Katalog poskytovatelů sociálních služeb, verze pro slabozraké, verze „vějíř“,	
03/2008	Projednání 1. Komunitního plánu sociálních služeb regionu Liberec na období 2008-2013 v samosprávných orgánech města Liberce	
2008-2013	REALIZACE OPATŘENÍ, MONITORING POTŘEB UŽIVATELŮ, VYHODNOCOVÁNÍ PLNĚNÍ PŘIJATÝCH OPATŘENÍ, AKTUALIZACE KOMUNITNÍHO PLÁNU, ZAPOJOVÁNÍ A INFORMOVÁNÍ VEŘEJNOST	IV. REALIZACE

Základní listina Komunitního plánování sociálních služeb

čl. I. ÚVODNÍ USTANOVENÍ

1. Základní listina Komunitního plánování sociálních služeb regionu Liberec slouží k vymezení principů, hodnot a pravidel, kterými se tento proces řídí.
2. Základní listina je veřejný dokument, ke kterému se závazně hlásí všichni účastníci komunitního plánování sociálních služeb v regionu Liberec.

čl. II. VYMEZENÍ KOMUNITNÍHO PLÁNOVÁNÍ SOCIÁLNÍCH SLUŽEB REGIONU LIBEREC

1. Komunitní plánování je metoda, kterou lze otevřeně a veřejně plánovat sociální služby dle zákona o sociálních službách a činnosti související a doplňující sociální služby (dále jen „sociální služby“) ve vymezeném regionu tak, aby odpovídaly potřebám občanů. Je to otevřený, cyklický proces zjišťování potřeb, zdrojů, plánování, realizace a vyhodnocení efektivity dílčích kroků za účelem zajištění dostupnosti sociálních služeb.
2. Komunitní plánování sociálních služeb (dále jen KPSS) probíhá na území města Liberec, tj. v katastru města Liberec včetně Městského obvodu Liberec - Vratislavice nad Nisou a obcí Dlouhý Most, Jeřmanice, Stráž nad Nisou a Šimonovice (dále jen „region Liberec“).
3. Účastníky procesu KPSS regionu Liberec se mohou stát všichni, kdo se dobrovolně hlásí k principům KPSS a aktivně se podílí na jeho realizaci. Jsou to zástupci uživatelů, poskytovatelů, zadavatelů sociálních služeb a veřejnosti.

čl. III. PRINCIPY A HODNOTY KOMUNITNÍHO PLÁNOVÁNÍ SOCIÁLNÍCH SLUŽEB REGIONU LIBEREC

1. **PRINCIP ROVNOSTI**
Základem pro KPSS regionu Liberec je právo starat se o věci veřejné a společné. Nikdo nesmí být vylučován a diskriminován. Každý má právo se vyjádřit a každý má právo mluvit.
2. **PRINCIP POSÍLENÍ OTEVŘENÉ OBČANSKÉ SPOLEČNOSTI**
KPSS regionu Liberec propojuje aktivitu a potřeby občanů s rozhodováním samosprávy. Cílem komunikace veřejnosti je zajistit průhlednost, zřetelnost a efektivitu aktivit a získání důvěry.
3. **PRINCIP TRIÁDY**
KPSS regionu Liberec je procesem aktivní spolupráce minimálně tří stran: uživatelů, poskytovatelů a zadavatelů sociálních služeb.
4. **PRINCIP DOHODY**
Komunitní plán je dohodou tří stran, tj. uživatelů, poskytovatelů a zadavatelů sociálních služeb o záměrech a cílech, ale také o způsobu a postupech realizace odsouhlasených aktivit v procesu zajišťování dostupnosti sociálních služeb. Svobodný a informovaný souhlas musí být výsledkem svobodné rozpravy a demokratické spolupráce. Přednost při formulaci cílů a opatření k zajištění dostupnosti sociálních služeb má souhlasné rozhodnutí.
5. **PRINCIP „VŠE JE VEŘEJNÉ“**
KPSS regionu Liberec se zabývá věcmi veřejnými. Informace o dění v komunitním plánování

jsou veřejně dostupné a jednání jsou otevřená. Informace o průběhu a výstupech plánování jsou veřejnosti aktivně předávány.

6. PRINCIP SKUTEČNÝCH POTŘEB

Výstupy komunitního plánu jsou postaveny na aktivním zjišťování skutečných potřeb uživatelů sociálních služeb v regionu.

7. PRINCIP „BEZ UŽIVATELŮ NENÍ KOMUNITNÍ PLÁN“

Legitimitu sociálním službám dávají přání a potřeby jejich uživatelů. Uživatelům je nutné vytvářet podmínky, aby mohli vyslovovat svá přání a potřeby a tam, kde je to možné, je i sami zkoumat. Pozitivní diskriminace při zapojování uživatelů je v procesu plánování sociálních služeb užitečná. Cílem pro uživatele je: „Už nikdy o nás bez nás“. Organizace a procesy v plánování musí zajistit všem účastníkům rovnost postavení hlasu v průběhu všech jednání.

8. PRINCIP DOSAŽITELNOSTI ŘEŠENÍ

KPSS regionu Liberec je zaměřeno na takovou šíři v oblasti sociálních služeb, která je úměrná a přiměřená místnímu společenství, jeho podmínkám, přání lidí a dostupných lidských i materiálových zdrojů.

9. PRINCIP CYKLICKÉHO OPAKOVÁNÍ

KPSS regionu Liberec tvoří spirálu, v níž se fáze, témata a mnohé problémy cyklicky opakují a je nutné se jimi znovu zabývat a vyhodnocovat je na nové úrovni.

10. PRINCIP KOMPETENCE ÚČASTNÍKŮ

V řízení KPSS regionu Liberec jsou jasně vymezeny kompetence a odpovědnosti jeho účastníků. Účastníci jednají a rozhodují v souladu s příslušným Jednacím řádem a mají vymezeny kompetence a odpovědnosti v rámci Organizační struktury.

11. PRINCIP PŘÍMÉ ÚMĚRY

Kvalitně probíhající proces plánování je pro veřejnost stejně přínosný jako výstup plánování – vlastní plán. Kvalita výstupů plánování je přímo úměrná kvalitě jeho průběhu.

čl. IV.

CÍLE KOMUNITNÍHO PLÁNOVÁNÍ SOCIÁLNÍCH SLUŽEB REGIONU LIBEREC

1. Vytvořit fungující kvalitní a efektivní systém sociálních služeb regionu Liberec, které budou dostupné uživatelům, systém, který bude pružně reagovat na změny potřeb uživatelů.
2. Umožnit občanům podílet se na rozvoji sociálních služeb regionu Liberec.
3. Zajistit efektivní plánování sociálních služeb s využitím dostupných zdrojů a vytvořit podmínky pro transparentní financování poskytovatelů sociálních služeb s cílem co nejlépe využívat dostupné zdroje.
4. Popisem postupů vedoucích k naplnění tohoto cíle je Komunitní plán sociálních služeb regionu Liberec na období 2008 – 2013.

čl. V.

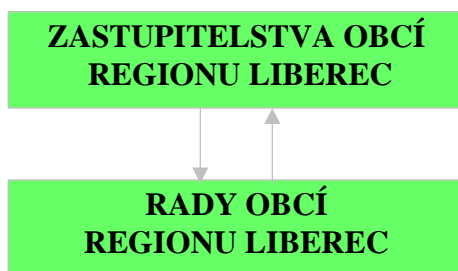
ZÁVĚREČNÁ USTANOVENÍ

1. Účastník KPSS může být vyřazen z procesu KPSS na základě nedodržení principů KPSS.
2. Návrhy změn Základní listiny KPSS včetně odůvodnění, může podat kterýkoliv účastník KPSS. Návrhy na změny Základní listiny předkládají účastníci KPSS koordinátorovi, který zajistí jejich projednání Řídící pracovní skupinou KPSS regionu Liberec.

3. Nedílnou součástí Základní listiny KPSS regionu Liberec je Organizační struktura KPSS regionu Liberec. Přílohou Základní listiny je Jednací řád Řídicí pracovní skupiny KPSS regionu Liberec

Základní listina Komunitního plánování sociálních služeb regionu Liberec byla schválena usnesením Zastupitelstva města Liberec č.110/2007 na jejím 6. zasedání dne 28.6.2007

ORGANIZAČNÍ STRUKTURA KPSS REGIONU LIBEREC



Sociální politika a plánování sociálních služeb na úrovni EU

Amsterodamská smlouva

Sociální politika EU, včetně politiky všeobecného a odborného vzdělávání a mládeže, je **zakotvena** v Amsterodamské smlouvě, hlava XI, články 136–145.

Lisabonský proces

V současné době (v období od roku 2000) se **sociální politika EU řídí** tzv. Lisabonským procesem. Ten míří k tomu, aby se EU do roku 2010 stala nejkonkurenceschopnější a nejdynamičtější ekonomikou na světě založenou na znalostech, schopnou trvale udržitelného růstu s více lepšími pracovními místy a vyšší sociální soudržností.

V roce 2000 byl v Nice přijat Evropský sociální program. V oblasti boje proti chudobě a sociálnímu vyloučení byly v Nice odsouhlaseny **4 cíle**:

Evropský sociální program

- usnadnit lidem z ohrožených skupin účast na trhu práce a přístup ke zdrojům, právům, službám a zboží
- předcházet riziku sociálního vyloučení
- pomáhat nejzranitelnějším
- mobilizovat všechny důležité účastníky

Sociální služby a jejich plánování jsou nezbytnými nástroji, které umožňují dosahovat těchto cílů na místní úrovni a tím je prakticky uvádět v život.

Sociální služby v obecném zájmu EU

EU hovoří o službách v obecném zájmu, mezi něž patří i sociální služby. Na regulaci těchto služeb klade **tři klíčové požadavky**:

- **kvalita** – souhrn vlastností a charakteristik služby, které souvisejí s jejich schopností uspokojit
- známé či předpokládané potřeby uživatele
- **dostupnost** – fyzická, ekonomická, sociální, informační, psychologické
- **ochrana uživatele** – bezpečnost, transparentnost, aktivní účast uživatelů při plánování i poskytování služby

Plánování sociálních služeb metodou komunitního plánování ve spojení se zaváděním standardů kvality sociálních služeb je jasným nástrojem, který vede k naplnění těchto požadavků.

Sociální politika a plánování sociálních služeb na úrovni vlády ČR

Národní akční
plán sociálního
začleňování

Aby bylo možné také v ČR dosáhnout cílů Evropského sociálního programu (Nice, 2000, viz výše), jsou pod gescí MPSV vytvářeny Národní akční plány sociálního začleňování. Národní akční plán sociálního začleňování mimo jiné **uvádí do souvislostí dílčí politiky a koncepce vlády ČR**, které se dotýkají potřeb lidí z ohrožených skupin a sociálních služeb.

Národní akční
plán sociálního
začleňování na léta
2004–2006

V Národním akčním plánu sociálního začleňování na léta 2004–2006¹ je kromě dalších stanoven cíl:

- „Usnadnění přístupu ke zdrojům, právům, zboží a službám pro všechny“,
- včetně „Rovného přístupu k sociálním službám“

Zde je komunitní plánování výslovně zmiňováno jako jedno z opatření, které zajišťuje takový „systém sociálních služeb na úrovni obce a kraje, který je schopen sledovat a vyhodnocovat změny v potřebách jednotlivých uživatelů i celé komunity a reagovat na ně“.

Národní akční
plán sociálního
začleňování na léta
2006–2008

Národní akční plán sociálního začleňování na léta 2006 až 2008² vymezuje jako jeden z prioritních sociálního začleňování cílů (prioritní cíl 3) podporovat rozhodovací procesy na lokální a regionální úrovni. K dosažení tohoto cíle **bude podporován „rozvoj seriózních a aktivních rozhodovacích procesů na regionální a lokální úrovni** tak, aby sociální služby poskytované na regionální a lokální úrovni odpovídaly potřebám z hlediska dostupnosti a kvality pro uživatele služeb včetně rozvoje partnerství v poskytování sociálních služeb a včetně podpory součinnosti uživatelů sociálních služeb v těchto procesech“. Tento plán též **počítá s vytvořením 14 plánů rozvoje sociálních služeb krajů** jako s nástrojem, který účinně zajistí dostupnost sociálních služeb

Evropská sociální
charta

Dalším významným faktem je skutečnost, že Česká republika ratifikovala Evropskou sociální chartu³ a zavázala se usilovat pomocí všech vhodných prostředků dosáhnout podmínek, za kterých budou účinně naplňována **základní práva občanů** na:

- sociální a zdravotní pomoc
- sociální zabezpečení
- využívání sociální péče

Evropská sociální
charta

Mimo jiné pak Evropská sociální charta říká:

- Každý, kdo nemá dostatečné prostředky, má právo na sociální a zdravotní pomoc.
- Každý má právo využívat služeb sociální péče.
- Osoby zdravotně postižené mají právo na odborný výcvik, rehabilitaci a sociální readaptaci bez ohledu na původ a povahu jejich postižení.
- Rodina jakožto základní jednotka společnosti má právo na vhodnou sociální, právní a hospodářskou ochranu k zajištění svého plného rozvoje.
- Matky a děti bez ohledu na svůj rodinný stav a rodinné vztahy mají právo na přiměřenou sociální a hospodářskou ochranu.

Vhodnými podmínkami se jeví rozvoj sociálních služeb na místní úrovni (zejména s ohledem na bod 14). Plánování sociálních služeb je vhodným nástrojem, protože umožňuje efektivní a adresný rozvoj sociálních služeb.

Bílá kniha v
sociálních
službách

Bílá kniha v sociálních službách, strategický (programový) dokument MPSV, **definuje základní principy transformace sociální politiky ČR**. Jde o zásady, které vycházejí z evropského pojetí sociální politiky a významně korespondují s podstatou metody komunitního plánování:

- nezávislost a autonomie,
- začlenění a integrace,
- respektování potřeb,
- partnerství,
- kvalita,
- rovnost,
- národní standardy, rozhodování v místě.

Zákon č.
108/2006 Sb., o
sociálních
službách

Zákon přináší **zásadní povinnosti ve vztahu k plánování sociálních služeb**: nově popisuje **součinnost a spolupráci obcí, krajů a MPSV** při plánování sociálních služeb, nově též zakotvuje pojem „**plán rozvoje sociálních služeb**“, a to jako výsledek aktivního zjišťování potřeb lidí v určitém území a hledání způsobu, jak tyto potřeby uspokojit vzhledem ke zdrojům, které jsou v daném území k dispozici. Krajům ukládá povinnost zpracovávat tyto plány (§ 95, písm. d), obcím povinnost zjišťovat potřeby poskytování sociálních služeb na svém území (§ 94, písm. a).

Dále zákon o sociálních službách v § 2 vymezuje **národní priority**, které musí sociální služby naplňovat:

- zachovávat lidskou důstojnost
- vycházet z individuálně určených potřeb
- podporovat rozvoj samostatnosti
- posilovat sociální začleňování
- poskytovat pomoc a podporu v náležitě kvalitě
- zajišťovat dodržování lidských práv a základních svobod

Usnesení vlády
ČR č.824 ze dne
1. září 2004

Toto usnesení vlády ke Strategii podpory dostupnosti a kvality veřejných služeb **ukládá jednotlivým ministerstvům využívat metodu komunitního plánování** při řešení otázky dostupnosti a kvality veřejných služeb.

Sociální politika na úrovni obce a kraje

V současné době obce a kraje ve svých samostatných působnostech výrazně přispívají k rozvoji sociálních služeb, jak se uvádí především:

- v zákoně o obcích (č. 128/2000 Sb.),
- v zákoně o krajích (č. 129/2000 Sb.),
- v zákoně o působnosti orgánů České republiky v sociálním zabezpečení (č. 114/1988 Sb.).

Dále jsou **obce a kraje vázány**:

- Evropskou sociální chartou (viz výše),
- Listinou práv a svobod,
- Ústavou ČR.

Ty zakazují diskriminaci občanů. Nástrojem proti diskriminaci občanů jsou sociální služby, které občanům se znevýhodněním umožňují využívat běžné veřejné služby a prostory.

1) <http://www.mpsv.cz/clanek.php?lg=1&id=1098>

2) Je součástí Národní zprávy o strategiích sociální ochrany a sociálního začleňování na léta 2006 až 2008, http://www.mpsv.cz/files/clanky/3002/Narodni_zprava_2006-8.pdf.

3) Číslo zákona 14/2000 Sb., www.cmkos.cz/eit/ervsocch.htm, www.cose.cz/dokumenty/esch.pdf

Zdroj: Metodiky pro plánování sociálních služeb, MPSV, 2007

2. Sociální služby ve smyslu zákona o sociálních službách

2.1. Typologie sociálních služeb

Základní formy sociálních služeb:

- pobytové
- ambulantní
- terénní

Pobytovými službami se rozumí služby spojené s ubytováním v zařízeních sociálních služeb

Ambulantními službami se rozumí služby, za kterými osoby dochází nebo je doprovázena nebo dopravována do zařízení sociálních služeb a součástí služby není ubytování

Terénními službami se rozumí služby, které jsou osobě poskytovány v jejím přirozeném sociálním prostředí

Základní druhy sociálních služeb:

- sociální poradenství
- služby sociální péče
- služby sociální prevence

SOCIÁLNÍ PORADENSTVÍ

Sociální poradenství zahrnuje:

základní sociální poradenství
odborné sociální poradenství

Základní sociální poradenství poskytuje osobám potřebné informace přispívající k řešení jejich nepříznivé sociální situace. **Sociální poradenství je základní činností při poskytování všech druhů sociálních služeb;** poskytovatelé sociálních služeb jsou vždy povinni tuto činnost zajistit.

Odborné sociální poradenství je poskytováno se zaměřením na potřeby jednotlivých okruhů sociálních skupin v občanských poradnách, manželských a rodinných poradnách, poradnách pro seniory, poradnách pro osoby se zdravotním postižením, poradnách pro oběti trestných činů a domácího násilí, zahrnuje též sociální práci s osobami, jejichž způsob života může vést ke konfliktu se společností. Součástí odborného poradenství je i půjčování kompenzačních pomůcek.

SLUŽBY SOCIÁLNÍ PÉČE

Služby sociální péče napomáhají osobám zajistit jejich fyzickou a psychickou soběstačnost, s cílem umožnit jim v nejvyšší možné míře zapojení do běžného života společnosti, a v případech, kdy toto vylučuje jejich stav, zajistit jim důstojné prostředí a zacházení.

Osobní asistence je terénní služba poskytovaná osobám, které mají sníženou soběstačnost z důvodu věku, chronického onemocnění nebo zdravotního postižení, jejichž situace vyžaduje pomoc jiné fyzické osoby. Služba se poskytuje bez časového omezení, v přirozeném sociálním prostředí osob a při činnostech, které osoba potřebuje.

Pečovatelská služba je terénní služba nebo ambulantní služba poskytovaná osobám, které mají sníženou soběstačnost z důvodu věku, chronického onemocnění nebo zdravotního postižení a rodinám s dětmi, jejichž situace vyžaduje pomoc jiné osoby. Služba poskytuje ve vymezeném čase v domácnostech osob a v zařízeních sociálních služeb vyjmenované úkony.

Odlehčovací služby jsou terénní, ambulantní nebo pobytové služby poskytované osobám, které mají sníženou soběstačnost z důvodu věku, chronického onemocnění nebo zdravotního postižení, o které je jinak pečováno v jejich přirozeném sociálním prostředí. Cílem služby je umožnit pečující osobě nezbytný odpočinek.

V **centrech denních služeb** se poskytují ambulantní služby osobám, které mají sníženou soběstačnost z důvodu věku, chronického onemocnění nebo zdravotního postižení, jejichž situace vyžaduje pomoc jiné fyzické osoby.

V **denních stacionářích** se poskytují ambulantní služby osobám, které mají sníženou soběstačnost z důvodu věku nebo zdravotního postižení a osobám s chronickým duševním onemocněním, jejichž situace vyžaduje pravidelnou pomoc jiné fyzické osoby.

V **týdenních stacionářích** se poskytují pobytové služby osobám, které mají sníženou soběstačnost z důvodu věku nebo zdravotního postižení a osobám s chronickým duševním onemocněním, jejichž situace vyžaduje pravidelnou pomoc jiné fyzické osoby.

V **domovech pro osoby se zdravotním postižením** se poskytují pobytové služby osobám, které mají sníženou soběstačnost z důvodu zdravotního postižení, jejichž situace vyžaduje pravidelnou pomoc jiné fyzické osoby.

V **domovech pro seniory** se poskytují pobytové služby osobám, které mají sníženou soběstačnost zejména z důvodu věku, jejichž situace vyžaduje pravidelnou pomoc jiné fyzické osoby.

V **domovech se zvláštním režimem** se poskytují pobytové služby osobám, které mají sníženou soběstačnost z důvodu chronického duševního onemocnění nebo závislosti na návykových látkách a osobám se stařeckou Alzheimerovou demencí a ostatními typy demencí, které mají sníženou soběstačnost z důvodu těchto onemocnění, jejichž situace vyžaduje pravidelnou pomoc jiné fyzické osoby. Režim v těchto zařízeních při poskytování sociálních služeb je přizpůsoben specifickým potřebám těchto osob.

Chráněné bydlení je pobytová služba poskytovaná osobám, které mají sníženou soběstačnost z důvodu zdravotního nebo chronického onemocnění, včetně duševního onemocnění, jejichž situace vyžaduje pomoc jiné fyzické osoby. Chráněné bydlení má formu skupinového, popř. individuálního bydlení.

SLUŽBY SOCIÁLNÍ PREVENCE

Služby sociální prevence napomáhají zabránit sociálnímu vyloučení osob, které jsou tímto ohroženy pro krizovou situaci, životní návyky a způsob života vedoucí ke konfliktu se společností, sociálně znevýhodňující prostředí a ohrožení práv a oprávněných zájmů trestnou činností jiné fyzické osoby. Cílem služeb sociální prevence je napomáhat osobám k překonání jejich nepříznivé sociální situace a chránit společnost před vznikem a šířením nežádoucích společenských jevů.

Vybrané služby sociální prevence:

Raná péče je terénní, popřípadě ambulantní, poskytovaná dítěti a rodičům dítěte ve věku do 7 let, které je zdravotně postižené, nebo jehož vývoj je ohrožen v důsledku nepříznivé sociální situace. Služba je zaměřena na podporu rodiny a podporu vývoje dítěte s ohledem na jeho specifické potřeby.

Služba **telefonické krizové pomoci** je terénní služba poskytovaná na přechodnou dobu osobám, které se nacházejí v situaci ohrožení zdraví nebo života nebo v jiné obtížné sociální situaci, kterou přechodně nemohou řešit vlastními silami.

Azylové domy poskytují pobytové služby na přechodnou dobu osobám v nepříznivé sociální situaci spojené se ztrátou bydlení.

Domy na půl cesty poskytují pobytové služby zpravidla pro osoby do 26 let věku, které po dosažení zletilosti opouštějí školská zařízení pro výkon ústavní nebo ochranné výchovy, popřípadě pro osoby z jiných zařízení pro péči o děti a mládež a pro osoby, které jsou propuštěny z výkonu trestu odnětí svobody nebo ochranné léčby. Způsob poskytování sociálních služeb v těchto zařízeních je přizpůsoben specifickým potřebám těchto osob.

Kontaktní centra jsou nízkoprahová zařízení poskytující ambulantní popřípadě terénní služby osobám ohroženým závislostí na návykových látkách. Cílem služby je snižování sociálních a zdravotních rizik spojených se zneužíváním návykových látek.

Intervenční centra - na základě rozhodnutí o vykázaní ze společného obydlí nebo zákazu vstupu do něj vydaného podle zvláštního právního předpisu 26) je osobě ohrožené násilným chováním vykázané osoby nabídnuta pomoc nejpozději do 48 hodin od doručení opisu tohoto rozhodnutí intervenčnímu centru. Pomoc intervenčního centra může být poskytnuta rovněž na základě žádosti osoby ohrožené násilným chováním jiné osoby obývající s ní společné obydlí nebo i bez takového podnětu, a to bezodkladně poté, co se intervenční centrum o ohrožení osoby násilným chováním dozví. Sociální služby v intervenčním centru jsou poskytovány jako služby ambulantní, terénní nebo pobytové.

Nízkoprahová denní centra poskytují ambulantní, popřípadě terénní služby pro osoby bez přístřeší.

Nízkoprahová zařízení pro děti a mládež poskytují ambulantní, popřípadě terénní služby dětem ve věku od 6 do 26 let ohroženým společensky nežádoucími jevy. Cílem služby je zlepšit kvalitu jejich života předcházením nebo snížením sociálních a zdravotních rizik souvisejících se způsobem jejich života, umožnit jim lépe se orientovat v jejich sociálním prostředí a vytvářet podmínky k řešení jejich nepříznivé sociální situace. Služba může být poskytována anonymně.

Noclehárny poskytují ambulantní služby osobám bez přístřeší, které mají zájem o využití hygienického zařízení a přenocování.

Služby následné péče jsou ambulantní nebo pobytové služby poskytované osobám s chronickým duševním onemocněním a osobám závislým na návykových látkách, které absolvovaly ústavní léčbu ve zdravotnickém zařízení, absolvovaly ambulantní léčbu, nebo se jí podrobují, nebo osobám, které abstinují.

Sociálně aktivizační služby pro rodiny s dětmi jsou terénní, popřípadě ambulantní služby poskytované rodině s dítětem, u kterého je jeho vývoj ohrožen v důsledku dopadů dlouhodobě krizové sociální situace, kterou rodiče nedokáží sami bez pomoci překonat a u kterého existují další rizika ohrožení jeho vývoje.

Sociálně aktivizační služby pro seniory a osoby se zdravotním postižením jsou ambulantní, popřípadě terénní služby poskytované osobám v důchodovém věku nebo osobám se zdravotním postižením ohroženým sociálním vyloučením.

Sociálně terapeutické dílny jsou ambulantní služby poskytované osobám se sníženou soběstačností z důvodu zdravotního postižení, které nejsou z tohoto důvodu umístitelné na otevřeném ani chráněném trhu práce. Jejich účelem je dlouhodobá a pravidelná podpora zdokonalování pracovních návyků a dovedností prostřednictvím sociálně pracovní terapie.

Terapeutické komunity poskytují pobytové služby i na přechodnou dobu pro osoby závislé na návykových látkách nebo osoby s chronickým duševním onemocněním, které mají zájem o začlenění do běžného života.

Terénní programy jsou terénní služby poskytované osobám, které vedou rizikový způsob života nebo jsou tímto způsobem života ohroženy.

Služba je určena pro problémové skupiny osob, uživatele návykových látek nebo omamných psychotropních látek, osoby bez přístřeší, osoby žijící v sociálně vyloučených komunitách a jiné sociálně ohrožené skupiny. Cílem služby je tyto osoby vyhledávat a minimalizovat rizika jejich způsobu života. Služba může být poskytována anonymně.

Sociální rehabilitace je soubor specifických činností směřujících k dosažení samostatnosti, nezávislosti a soběstačnosti osob a to rozvojem jejich specifických dovedností, posilováním návyků a nácvikem výkonu běžných, pro samostatný život nezbytných činností alternativním způsobem využívajícím zachovaných schopností, potenciálů a kompetencí. Sociální rehabilitace se poskytuje formou terénních a ambulantních služeb nebo formou pobytových služeb poskytovaných v centrech sociálně rehabilitačních služeb.

3. Analytická část KPSS regionu Liberec

3.1 Základní sociálně – demografické údaje regionu Liberec

Základní sociálně - demografické údaje o struktuře obyvatelstva, rodině a domácnosti a analýza trhu práce byla již zpracovaná v rámci 1. návrhu Komunitního plánu sociálních služeb města Liberec a je [Přílohou č. 1.1](#) toho dokumentu.

3.2 Analýza vnitřních a vnějších zdrojů sociálních služeb v regionu Liberec

ANALÝZA VNITŘNÍCH ZDROJŮ

Vnitřní zdroje sociálních služeb tvoří především poskytovatelé sociálních a navazujících služeb.

S účinností zákona o sociálních službách od 1.1. 2007 mohou sociální služby poskytovat subjekty různé právní formy pouze **na základě oprávnění k poskytování sociálních služeb**. Toto oprávnění vzniká r o z h o d n u t í m o r e g i s t r a c i. O registraci rozhoduje příslušný krajský úřad.

Registr poskytovatelů sociálních služeb spravuje Ministerstvo práce a sociálních věcí a je přístupný na adrese:

http://iregistr.mpsv.cz/socreg/hledani_sluzby.do?SUBSESSION_ID=1205082714837_1

K 31. lednu 2008 jsou v tomto registru evidováni tyto poskytovatelé sociálních služeb – členění dle typologie sociálních služeb:

ZÁKLADNÍ SOCIÁLNÍ PORADENSTVÍ

Základní sociální poradenství poskytuje osobám potřebné informace přispívající k řešení jejich nepříznivé situace. Sociální poradenství je základní činností při poskytování všech druhů sociálních služeb, poskytovatelé jsou vždy povinni tuto činnost zajistit.

ODBORNÉ SOCIÁLNÍ PORADENSTVÍ

§ 37 odst. 3) zákona o sociálních službách:

Odborné sociální poradenství je poskytováno se zaměřením na potřeby jednotlivých okruhů sociálních skupin osob v občanských poradnách, manželských a rodinných poradnách, poradnách pro seniory, poradnách pro osoby se zdravotním postižením, poradnách pro oběti trestných činů a domácího násilí; zahrnuje též sociální práci s osobami, jejichž způsob života může vést ke konfliktu se společností. Součástí odborného poradenství je i půjčování kompenzačních pomůcek.

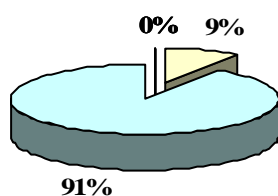
§ 37 odst. 4) zákona o sociálních službách

Služba podle odstavce 3 obsahuje tyto základní činnosti:

- a) zprostředkování kontaktu se společenským prostředím,
- b) sociálně terapeutické činnosti,
- c) pomoc při uplatňování práv, oprávněných zájmů a při obstarávání osobních záležitostí

PŘEHLED POSKYTOVATELŮ ODBORNÉHO SOCIÁLNÍHO PORADENSTVÍ	KAPACITA klient / intervence
ADVAITA,o.s.	15 / 10
Centrum intervenčních a psychosociálních služeb,p.o	- / 6 506
Centrum Kašpar, o.s.	- / 20
Centrum pro zdravotně postižené LK, o.s.	- / 1 612
"D" občanské sdružení – občanská poradna	- / 1 200
"D" občanské sdružení – poradna pro oběti trestních činů	- / 140
D.R.A.K.	- / 300
ELVA HELP,o.s.	- / 500
ESY HANDICAP HELP,o.s	207 / 207
Národní rada osob se zdravotním postižením,o.s.	- / 216
Občanské sdružení FOREIGNERS	- / 112
Židovská obec Liberec	- / 20

**Právní forma poskytovatelů služeb
ODBORNÉHO SOCIÁLNÍHO PORADENSTVÍ**



- fyzická osoba
- občanské sdružení
- příspěvková organizace SML
- příspěvková organizace LK
- obecně prospěšná společnost
- organizace zřizovaná církví

PŘEHLED POSKYTOVATELŮ SLUŽEB ODBORNÉHO SOCIÁLNÍHO PORADENSTVÍ – v členění podle cílových skupin uživatelů sociálních služeb

CÍLOVÁ SKUPINA	ADVAITA, o.s.	Centrum intervenčních a psychosociálních služeb INTERVENČNÍ CENTRUM	Centrum Kašpar,o.s.	Centrum pro zdravotně postižené Libereckého kraje, o.s.	"D" občanské sdružení - Občanská poradna	"D" občanské sdružení - Poradna pro oběti trestných činů	D.R.A.K., o.s.	ELVA HELP o.s.	ESY HANDICAP HELP,o.s.	Národní rady osob se zdravotním postižením,ČR, o.s.	Občanské sdružení FOREIGNERS	Židovská obec Liberec
Forma poskytování služby												
ambulantní	•	•	•	•	•	•	•	•	•	•	•	
terénní				•				•			•	•
pobytové												
Cílová skupina												
děti a mládež ve věku od 6 do 26 let ohrožené společensky nežádoucími jevy	•	•			•		•					
osoby ohrožené závislostí na návykových látkách	•	•										
osoby v krizi	•	•	•		•			•	•			
osoby, které vedou rizikový způsob života nebo jsou tímto způsobem života ohroženy	•	•			•							
oběti domácího násilí		•				•						
oběti trestné činnosti						•						
osoby žijící v sociálně vyloučených komunitách		•			•							
etnické menšiny		•			•						•	
imigranti a azylanti					•						•	
osoby bez přístřeší					•							
osoby komerčně zneužívané					•							
pachatelé trestní činnosti												
rodiny s dětmi/dítětem		•	•		•		•	•	•			
osoby s mentálním postižením				•	•			•	•			
osoby s tělesným postižením				•	•		•	•	•			
osoby se sluchovým postižením				•	•			•	•			
osoby se zdravotním postižením				•	•			•	•	•	•	
osoby se zrakovým postižením				•	•			•	•			
osoby s chronickým duševním onemocněním				•	•			•	•			
osoby s chronickým onemocněním				•	•			•	•		•	
senioři		•		•	•			•	•	•		•
osoby s jiným zdravotním postižením				•	•			•	•		•	
osoby s kombinovaným postižením							•	•	•			

SLUŽBY SOCIÁLNÍ PÉČE

Služby sociální péče napomáhají osobám zajistit jejich fyzickou a psychickou soběstačnost, s cílem umožnit jim v nejvyšší možné míře zapojení do běžného života společnosti, a v případech, kdy toto vylučuje jejich stav, zajistit jim důstojné prostředí a zacházení.

§ 39

Osobní asistence

(1) Osobní asistence je terénní služba poskytovaná osobám, které mají sníženou soběstačnost z důvodu věku, chronického onemocnění nebo zdravotního postižení, jejichž situace vyžaduje pomoc jiné fyzické osoby. Služba se poskytuje bez časového omezení, v přirozeném sociálním prostředí osob a při činnostech, které osoba potřebuje.

(2) Služba podle odstavce 1 obsahuje zejména tyto základní činnosti:

- a) pomoc při zvládnání běžných úkonů péče o vlastní osobu,
- b) pomoc při osobní hygieně,
- c) pomoc při zajištění stravy,
- d) pomoc při zajištění chodu domácnosti,
- e) výchovné, vzdělávací a aktivizační činnosti,
- f) zprostředkování kontaktu se společenským prostředím,
- g) pomoc při uplatňování práv, oprávněných zájmů a při obstarávání osobních záležitostí.

PŘEHLED POSKYTOVATELŮ SLUŽEB	KAPACITA klientů
Centrum pro zdravotně postižené Liberec, o.s.	37
ESY HANDICAP HELP, o.s.	45
MEZINÁRODNÍ CENTRUM UNIVERSIUM, o.p.s.	30
Osobní asistence - Pro život, o. p. s.	12
Reva o. p. s.	60
Ruprechtické farní sdružení, o.s.	2

§ 40

Pečovatelská služba

(1) Pečovatelská služba je terénní nebo ambulantní služba poskytovaná osobám, které mají sníženou soběstačnost z důvodu věku, chronického onemocnění nebo zdravotního postižení, a rodinám s dětmi, jejichž situace vyžaduje pomoc jiné fyzické osoby. Služba poskytuje ve vymezeném čase v domácnostech osob a v zařízeních sociálních služeb vyjmenované úkony.

(2) Služba podle odstavce 1 obsahuje tyto základní činnosti:

- a) pomoc při zvládnání běžných úkonů péče o vlastní osobu,
- b) pomoc při osobní hygieně nebo poskytnutí podmínek pro osobní hygienu,
- c) poskytnutí stravy nebo pomoc při zajištění stravy,
- d) pomoc při zajištění chodu domácnosti,
- e) zprostředkování kontaktu se společenským prostředím.

PŘEHLED POSKYTOVATELŮ SLUŽEB	KAPACITA klientů
Centrum zdravotní a sociální péče Liberec, příspěvková organizace	700
Diakonie Beránek o.s.	75
Diecézní charita Litoměřice	80

§ 41

Tísňová péče

(1) Tísňová péče je terénní služba, kterou se poskytuje nepřetržitá distanční hlasová a elektronická komunikace s osobami vystavenými stálému vysokému riziku ohrožení zdraví nebo života v případě náhlého zhoršení jejich zdravotního stavu nebo schopností.

(2) Služba podle odstavce 1 obsahuje tyto základní činnosti:

- a) poskytnutí nebo zprostředkování neodkladné pomoci při krizové situaci,
- b) sociální poradenství,
- c) sociálně terapeutické činnosti,
- d) zprostředkování kontaktu se společenským prostředím,
- e) pomoc při prosazování práv, oprávněných zájmů a při obstarávání osobních záležitostí.

Tento typ služby není dosud v regionu Liberec zjištěn žádným subjektem.

§ 42

Průvodcovské a předčitatelské služby

(1) Průvodcovské a předčitatelské služby jsou terénní nebo ambulantní služby poskytované osobám, jejichž schopnosti jsou sníženy z důvodu věku nebo zdravotního postižení v oblasti orientace nebo komunikace, a napomáhá jim osobně si vyřídit vlastní záležitosti. Služby mohou být poskytovány též jako součást jiných služeb.

(2) Služba podle odstavce 1 obsahuje tyto základní činnosti:

- a) zprostředkování kontaktu se společenským prostředím,
- b) pomoc při uplatňování práv, oprávněných zájmů a při obstarávání osobních záležitostí.

PŘEHLED POSKYTOVATELŮ SLUŽEB	KAPACITA klientů
TyfloCentrum Liberec o. p. s.	144¹⁾

¹⁾ působnost služby: Liberec, Turnov, Semily, Česká Lípa

§ 43

Podpora samostatného bydlení

(1) Podpora samostatného bydlení je terénní služba poskytovaná osobám, které mají sníženou soběstačnost z důvodu zdravotního postižení nebo chronického onemocnění, včetně duševního onemocnění, jejichž situace vyžaduje pomoc jiné fyzické osoby.

(2) Služba podle odstavce 1 obsahuje tyto základní činnosti:

- a) pomoc při zajištění chodu domácnosti,
- b) výchovné, vzdělávací a aktivizační činnosti,
- c) zprostředkování kontaktu se společenským prostředím,
- d) sociálně terapeutické činnosti,
- e) pomoc při uplatňování práv, oprávněných zájmů a při obstarávání osobních záležitostí.

PŘEHLED POSKYTOVATELŮ SLUŽEB	KAPACITA klientů
FOKUS Liberec občanské sdružení	4

§ 44

Odlehčovací služby

(1) Odlehčovací služby jsou terénní, ambulantní nebo pobytové služby poskytované osobám, které mají sníženou soběstačnost z důvodu věku, chronického onemocnění nebo zdravotního postižení, o které je jinak pečováno v jejich přirozeném sociálním prostředí; cílem služby je umožnit pečující fyzické osobě nezbytný odpočinek.

(2) Služba podle odstavce 1 obsahuje tyto základní činnosti:

- a) pomoc při zvládnání běžných úkonů péče o vlastní osobu,
- b) pomoc při osobní hygieně nebo poskytnutí podmínek pro osobní hygienu,
- c) poskytnutí stravy nebo pomoc při zajištění stravy,
- d) poskytnutí ubytování v případě pobytové služby,
- e) zprostředkování kontaktu se společenským prostředím,
- f) sociálně terapeutické činnosti,
- g) pomoc při uplatňování práv, oprávněných zájmů a při obstarávání osobních záležitostí,
- h) výchovné, vzdělávací a aktivizační činnosti.

PŘEHLED POSKYTOVATELŮ SLUŽEB	KAPACITA klientů / lůžek
CENTRUM PRO ZDRAVOTNĚ POSTIŽENÉ Libereckého kraje o.s.	9 / -
Centrum zdravotní a sociální péče Liberec, příspěvková organizace	7 / 3
ESY HANDICAP HELP, o.s.	30 / 30
Jedličkův ústav, příspěvková organizace	8 / 6

§ 45

Centra denních služeb

(1) V centrech denních služeb se poskytují ambulantní služby osobám, které mají sníženou soběstačnost z důvodu věku, chronického onemocnění nebo zdravotního postižení, jejichž situace vyžaduje pomoc jiné fyzické osoby.

(2) Služba podle odstavce 1 obsahuje tyto základní činnosti:

- pomoc při osobní hygieně nebo poskytnutí podmínek pro osobní hygienu,
- poskytnutí stravy nebo pomoc při zajištění stravy,
- výchovné, vzdělávací a aktivizační činnosti,
- zprostředkování kontaktu se společenským prostředím,
- sociálně terapeutické činnosti,
- pomoc při uplatňování práv, oprávněných zájmů a při obstarávání osobních záležitostí.

PŘEHLED POSKYTOVATELŮ SLUŽEB	KAPACITA klient/intervence/kontakt
APOSS Liberec, příspěvková organizace	25
Domov pro mentálně postižené v Liberci - Harcově, o.p.s.	6
Jedličkův ústav, příspěvková organizace	107
Centrum denních služeb "ORFEUS" - pobočka Liberec	- / - / - ¹⁾

¹⁾kapacita pro region Liberec neurčena

§ 46

Denní stacionáře

(1) V denních stacionářích se poskytují ambulantní služby osobám, které mají sníženou soběstačnost z důvodu věku nebo zdravotního postižení, a osobám s chronickým duševním onemocněním, jejichž situace vyžaduje pravidelnou pomoc jiné fyzické osoby.

(2) Služba podle odstavce 1 obsahuje tyto základní činnosti:

- pomoc při zvládání běžných úkonů péče o vlastní osobu,
- pomoc při osobní hygieně nebo poskytnutí podmínek pro osobní hygienu,
- poskytnutí stravy,
- výchovné, vzdělávací a aktivizační činnosti,
- zprostředkování kontaktu se společenským prostředím,
- sociálně terapeutické činnosti,
- pomoc při uplatňování práv, oprávněných zájmů a při obstarávání osobních záležitostí.

PŘEHLED POSKYTOVATELŮ SLUŽEB	KAPACITA
-------------------------------------	-----------------

§ 47**Týdenní stacionáře**

(1) V týdenních stacionářích se poskytují pobytové služby osobám, které mají sníženou soběstačnost z důvodu věku nebo zdravotního postižení, a osobám s chronickým duševním onemocněním, jejichž situace vyžaduje pravidelnou pomoc jiné fyzické osoby.

(2) Služba podle odstavce 1 obsahuje tyto základní činnosti:

- a) poskytnutí ubytování,
- b) poskytnutí stravy,
- c) pomoc při osobní hygieně nebo poskytnutí podmínek pro osobní hygienu,
- d) pomoc při zvládnání běžných úkonů péče o vlastní osobu,
- e) výchovné, vzdělávací a aktivizační činnosti,
- f) zprostředkování kontaktu se společenským prostředím,
- g) sociálně terapeutické činnosti,
- h) pomoc při uplatňování práv, oprávněných zájmů a při obstarávání osobních záležitostí.

PŘEHLED POSKYTOVATELŮ SLUŽEB**KAPACITA klient/intervence/kontakt****APOSS Liberec, příspěvková organizace****9****Jedličkův ústav, příspěvková organizace (Lužická
920, Liberec 1)****36****Jedličkův ústav, příspěvková organizace (Jestřábí
930, Liberec 1)****§ 48****Domovy pro osoby se zdravotním postižením**

(1) V domovech pro osoby se zdravotním postižením se poskytují pobytové služby osobám, které mají sníženou soběstačnost z důvodu zdravotního postižení, jejichž situace vyžaduje pravidelnou pomoc jiné fyzické osoby.

(2) Služba podle odstavce 1 obsahuje tyto základní činnosti:

- a) poskytnutí ubytování,
- b) poskytnutí stravy,
- c) pomoc při zvládnání běžných úkonů péče o vlastní osobu,
- d) pomoc při osobní hygieně nebo poskytnutí podmínek pro osobní hygienu,
- e) výchovné, vzdělávací a aktivizační činnosti,
- f) zprostředkování kontaktu se společenským prostředím,
- g) sociálně terapeutické činnosti,
- h) pomoc při uplatňování práv, oprávněných zájmů a při obstarávání osobních záležitostí.

(3) Nezaopatřeným dětem se v domovech pro osoby se zdravotním postižením poskytuje osobní vybavení, drobné předměty běžné osobní potřeby a některé služby s přihlédnutím k jejich potřebám. Osobním vybavením se rozumí prádlo, šatstvo a obuv; některými službami se rozumí stříhání vlasů, holení a pedikúra. Nezaopatřenost dítěte se pro účely tohoto zákona posuzuje podle zákona o státní sociální podpoře

(4) V domovech pro osoby se zdravotním postižením může být vykonávána ústavní výchova podle zvláštních právních předpisů²³⁾. Pro výkon ústavní výchovy v domovech pro osoby se zdravotním postižením platí přiměřeně ustanovení o právech a povinnostech dětí umístěných ve školských zařízeních pro výkon ústavní výchovy podle zvláštního právního předpisu

PŘEHLED POSKYTOVATELŮ SLUŽEB	KAPACITA klient/lůžko
APOSS Liberec, příspěvková organizace	18
Domov pro mentálně postižené v Liberci - Harcově, o.p.s.	25
Jedličkův ústav, příspěvková organizace	26

§ 49

Domovy pro seniory

(1) V domovech pro seniory se poskytují pobytové služby osobám, které mají sníženou soběstačnost zejména z důvodu věku, jejichž situace vyžaduje pravidelnou pomoc jiné fyzické osoby.

(2) Služba podle odstavce 1 obsahuje tyto základní činnosti:

- a) poskytnutí ubytování,
- b) poskytnutí stravy,
- c) pomoc při zvládnání běžných úkonů péče o vlastní osobu,
- d) pomoc při osobní hygieně nebo poskytnutí podmínek pro osobní hygienu,
- e) zprostředkování kontaktu se společenským prostředím,
- f) sociálně terapeutické činnosti,
- g) aktivizační činnosti,
- h) pomoc při uplatňování práv, oprávněných zájmů a při obstarávání osobních záležitostí.

PŘEHLED POSKYTOVATELŮ SLUŽEB	KAPACITA klient/lůžko
Domov pro seniory Vratislavice nad Nisou, příspěvková organizace	52
Dům seniorů Liberec - Františkov, příspěvková organizace	166
Oblastní charita Liberec – Domov sv. Vavřince	20

§ 50

Domovy se zvláštním režimem

(1) V domovech se zvláštním režimem se poskytují pobytové služby osobám, které mají sníženou soběstačnost z důvodu chronického duševního onemocnění nebo závislosti na návykových látkách, a osobám se stařeckou, Alzheimerovou demencí a ostatními typy demencí, které mají sníženou soběstačnost z důvodu těchto onemocnění, jejichž situace vyžaduje pravidelnou pomoc jiné fyzické osoby. Režim v těchto zařízeních při poskytování sociálních služeb je přizpůsoben specifickým potřebám těchto osob.

(2) Služba podle odstavce 1 obsahuje tyto základní činnosti:

- a) poskytnutí ubytování,
- b) poskytnutí stravy,
- c) pomoc při osobní hygieně nebo poskytnutí podmínek pro osobní hygienu,
- d) pomoc při zvládnání běžných úkonů péče o vlastní osobu,
- e) zprostředkování kontaktu se společenským prostředím,
- f) sociálně terapeutické činnosti,
- g) aktivizační činnosti,
- h) pomoc při uplatňování práv, oprávněných zájmů a při obstarávání osobních záležitostí.

PŘEHLED POSKYTOVATELŮ SLUŽEB	KAPACITA klient/lůžko
Domov pro seniory Vratislavice nad Nisou, příspěvková organizace	52
Dům seniorů Liberec - Františkov, příspěvková organizace	34

§ 51

Chráněné bydlení

(1) Chráněné bydlení je pobytová služba poskytovaná osobám, které mají sníženou soběstačnost z důvodu zdravotního postižení nebo chronického onemocnění, včetně duševního onemocnění, jejichž situace vyžaduje pomoc jiné fyzické osoby. Chráněné bydlení má formu skupinového, popřípadě individuálního bydlení.

(2) Služba podle odstavce 1 obsahuje tyto základní činnosti:

- a) poskytnutí stravy nebo pomoc při zajištění stravy,
- b) poskytnutí ubytování,
- c) pomoc při zajištění chodu domácnosti,
- d) výchovné, vzdělávací a aktivizační činnosti,
- e) zprostředkování kontaktu se společenským prostředím,
- f) sociálně terapeutické činnosti,
- g) pomoc při uplatňování práv, oprávněných zájmů a při obstarávání osobních záležitostí.

PŘEHLED POSKYTOVATELŮ SLUŽEB	KAPACITA klient/lůžko
Dolmen, o.p.s. Agentura pro chráněné bydlení	4
Domov pro mentálně postižené v Liberci - Harcově, o.p.s.	25
FOKUS Liberec občanské sdružení	15
POCHODEŇ, občanské sdružení pro pomoc zdravotně postiženým	3

§ 52

Sociální služby poskytované ve zdravotnických zařízeních ústavní péče

(1) Ve zdravotnických zařízeních ústavní péče se poskytují pobytové sociální služby osobám, které již nevyžadují ústavní zdravotní péči, ale vzhledem ke svému zdravotnímu stavu nejsou schopny se obejít bez pomoci jiné fyzické osoby a nemohou být proto propuštěny ze zdravotnického zařízení ústavní péče²⁵⁾ do doby, než jim je zabezpečena pomoc osobou blízkou nebo jinou fyzickou osobou nebo zajištěno poskytování terénních nebo ambulantních sociálních služeb anebo pobytových sociálních služeb v zařízeních sociálních služeb.

(2) Služba podle odstavce 1 obsahuje tyto základní činnosti:

- a) poskytnutí ubytování,
- b) poskytnutí stravy,
- c) pomoc při osobní hygieně nebo poskytnutí podmínek pro osobní hygienu,
- d) pomoc při zvládnání běžných úkonů péče o vlastní osobu,
- e) zprostředkování kontaktu se společenským prostředím,
- f) sociálně terapeutické činnosti,
- g) aktivizační činnosti,
- h) pomoc při uplatňování práv, oprávněných zájmů a při obstarávání osobních záležitostí.

PŘEHLED

POSKYTOVATELŮ SLUŽEB

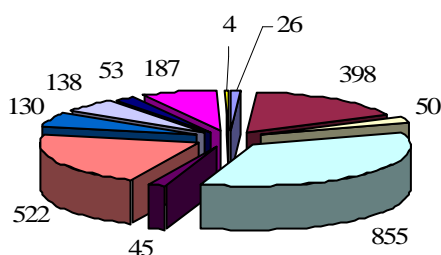
KAPACITA klient/lůžko

Krajská nemocnice

5

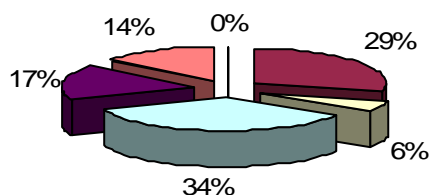
Liberec,a.s.

Kapacita poskytovatelů služeb SOCIÁLNÍ PÉČE



- denní stacionáře
- domovy pro seniory
- odlehčovací služby
- pečovatelská služba
- týdenní stacionáře
- centrum denních služeb
- domovy pro osoby se zdravotním postižením
- domovy se zvláštním režimem
- chráněné bydlení
- osobní asistence
- podpora samostatného bydlení

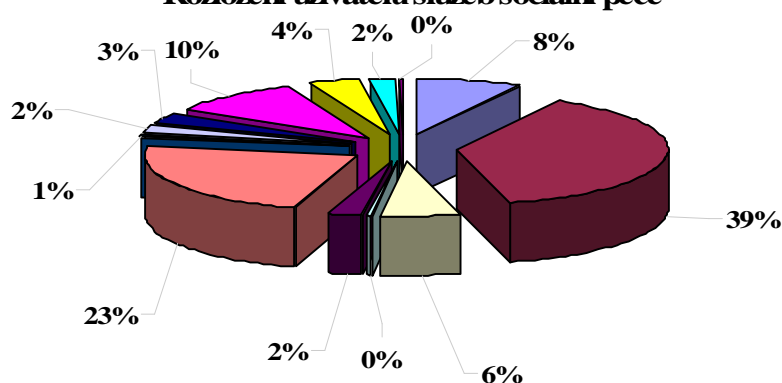
Právní forma poskytovatelů SLUŽEB SOCIÁLNÍ PÉČE



- fyzická osoba
- občanské sdružení
- příspěvková organizace SML
- příspěvková organizace LK
- obecně prospěšná společnost
- organizace zřízená církví

Služby sociální péče jsou z 34 % zajištěné příspěvkovými organizacemi zřízenými Libereckým krajem. Především se jedná o typ rezidenčních, tedy pobytových služeb. Terénní a ambulantní služby sociální péče jsou zajišťovány nestátními neziskovými organizacemi.

Rozložení uživatelů služeb sociální péče



- osobní asistence
- průvodcovské a předčitatelské služby
- odlehčovací služby
- denní stacionáře
- domovy pro osoby se zdravotním postižením
- domovy se zvláštním režimem
- sociální služby poskytované v zdrav. zařízeních ústavní péče
- pečovatelská služba
- podpora samostatného bydlení
- centra denních služeb
- týdenní stacionáře
- domovy pro seniory
- chráněné bydlení

SLUŽBY SOCIÁLNÍ PREVENCE

Služby sociální prevence napomáhají zabránit sociálnímu vyloučení osob, které jsou tímto ohroženy pro krizovou sociální situaci, životní návyky a způsob života vedoucí ke konfliktu se společností, sociálně znevýhodňující prostředí a ohrožení práv a oprávněných zájmů trestnou činností jiné fyzické osoby. Cílem služeb sociální prevence je napomáhat osobám k překonání jejich nepříznivé sociální situace a chránit společnost před vznikem a šířením nežádoucích společenských jevů.

§ 54

Raná péče

(1) Raná péče je terénní, popřípadě ambulantní služba poskytovaná dítěti a rodičům dítěte ve věku do 7 let, které je zdravotně postižené, nebo jehož vývoj je ohrožen v důsledku nepříznivé sociální situace. Služba je zaměřena na podporu rodiny a podporu vývoje dítěte s ohledem na jeho specifické potřeby.

(2) Služba podle odstavce 1 obsahuje tyto základní činnosti:

- a) výchovné, vzdělávací a aktivizační činnosti,
- b) zprostředkování kontaktu se společenským prostředím,
- c) sociálně terapeutické činnosti,
- d) pomoc při uplatňování práv, oprávněných zájmů a při obstarávání osobních záležitostí.

PŘEHLED POSKYTOVATELŮ SLUŽEB	KAPACITA klient/intervence/hovory
Středisko rané péče SPRP Liberec	110 / 160 / -

§ 55

Telefonická krizová pomoc

(1) Služba telefonické krizové pomoci je terénní služba poskytovaná na přechodnou dobu osobám, které se nacházejí v situaci ohrožení zdraví nebo života nebo v jiné obtížné životní situaci, kterou přechodně nemohou řešit vlastními silami.

(2) Služba podle odstavce 1 obsahuje tyto základní činnosti:

- a) telefonickou krizovou pomoc,
- b) pomoc při uplatňování práv, oprávněných zájmů a při obstarávání osobních záležitostí.

PŘEHLED POSKYTOVATELŮ SLUŽEB	KAPACITA klient/intervence/hovory
Centrum intervenčních a psychosociálních služeb Libereckého kraje, příspěvková organizace	- / 1 039 / 2 598

§ 56

Tlumočnické služby

(1) Tlumočnické služby jsou terénní, popřípadě ambulantní služby poskytované osobám s poruchami komunikace způsobenými především smyslovým postižením, které zamezuje běžné komunikaci s okolím bez pomoci jiné fyzické osoby.

(2) Služba podle odstavce 1 obsahuje tyto základní činnosti:

- a) zprostředkování kontaktu se společenským prostředím,
- b) pomoc při uplatňování práv, oprávněných zájmů a při obstarávání osobních záležitostí.

PŘEHLED POSKYTOVATELŮ SLUŽEB	KAPACITA klient/intervence/hovory
Česká komora tlumočnicků znakového jazyka ¹⁾ dostupnost pro uživatele sociálních služeb regionu Liberec neuvedena	- ¹⁾

§ 57

Azylové domy

(1) Azylové domy poskytují pobytové služby na přechodnou dobu osobám v nepříznivé sociální situaci spojené se ztrátou bydlení.

(2) Služba podle odstavce 1 obsahuje tyto základní činnosti:

- a) poskytnutí stravy nebo pomoc při zajištění stravy,
- b) poskytnutí ubytování,
- c) pomoc při uplatňování práv, oprávněných zájmů a při obstarávání osobních záležitostí.

PŘEHLED POSKYTOVATELŮ SLUŽEB	KAPACITA	klient
Azylový dům Speramus , Návrat, o.p.s	25	
Domov pro matky s dětmi v tísní - Domov sv. Moniky	17	
Domov pro matky s dětmi v tísní - Domov sv. Anny	24	

§ 58

Domy na půl cesty

(1) Domy na půl cesty poskytují pobytové služby zpravidla pro osoby do 26 let věku, které po dosažení zletilosti opouštějí školská zařízení pro výkon ústavní nebo ochranné výchovy, popřípadě pro osoby z jiných zařízení pro péči o děti a mládež, a pro osoby, které jsou propuštěny z výkonu trestu odnětí svobody nebo ochranné léčby. Způsob poskytování sociálních služeb v těchto zařízeních je přizpůsoben specifickým potřebám těchto osob.

(2) Služba podle odstavce 1 obsahuje tyto základní činnosti:

- a) poskytnutí ubytování,

- b) zprostředkování kontaktu se společenským prostředím,
- c) sociálně terapeutické činnosti,
- d) pomoc při uplatňování práv, oprávněných zájmů a obstarávání osobních záležitostí.

PŘEHLED POSKYTOVATELŮ SLUŽEB

KAPACITA klient/intervence/hovory

tento typ služby sociální prevence není v regionu Liberec dostupný

§ 59

Kontaktní centra

(1) Kontaktní centra jsou nízkoprahová zařízení poskytující ambulantní, popřípadě terénní služby osobám ohroženým závislostí na návykových látkách. Cílem služby je snižování sociálních a zdravotních rizik spojených se zneužíváním návykových látek.

(2) Služba podle odstavce 1 obsahuje tyto základní činnosti:

- a) sociálně terapeutické činnosti,
- b) pomoc při uplatňování práv, oprávněných zájmů a při obstarávání osobních záležitostí,
- c) poskytnutí podmínek pro osobní hygienu.

PŘEHLED POSKYTOVATELŮ SLUŽEB

**KAPACITA
klient/intervence/hovory**

Kontaktní centrum pro lidi ohrožené drogou, Most

- / 22 068 / -

k naději, o.s.

§ 60

Krizová pomoc

(1) Krizová pomoc je terénní, ambulantní nebo pobytová služba na přechodnou dobu poskytovaná osobám, které se nacházejí v situaci ohrožení zdraví nebo života, kdy přechodně nemohou řešit svoji nepříznivou sociální situaci vlastními silami. Na základě rozhodnutí o vykázaní ze společného obydlí nebo zákazu vstupu do něj vydaného podle zvláštního právního předpisu²⁶⁾, je osobě ohrožené násilným chováním vykázané osoby nabídnuta pomoc do 48 hodin od doručení opisu tohoto rozhodnutí. V tomto případě je součástí služby koordinace pomoci poskytované orgány veřejné správy a dalšími právníckými a fyzickými osobami osobě ohrožené útokem.

(2) Služba podle odstavce 1 obsahuje tyto základní činnosti:

- a) poskytnutí ubytování,
- b) poskytnutí stravy nebo pomoc při zajištění stravy,
- c) sociálně terapeutické činnosti,
- d) pomoc při uplatňování práv, oprávněných zájmů a při obstarávání osobních záležitostí.

PŘEHLED POSKYTOVATELŮ SLUŽEB

**KAPACITA
kontakt/intervence/hovory**

ESY HANDICAP HELP, o.s

153 / 360 / 207

§ 61

Nízkoprahová denní centra

(1) Nízkoprahová denní centra poskytují ambulantní, popřípadě terénní služby pro osoby bez přístřeší.

(2) Služba podle odstavce 1 obsahuje tyto základní činnosti:

- a) pomoc při osobní hygieně nebo poskytnutí podmínek pro osobní hygienu,
- b) poskytnutí stravy nebo pomoc při zajištění stravy,
- c) pomoc při uplatňování práv, oprávněných zájmů a obstarávání osobních záležitostí.

PŘEHLED POSKYTOVATELŮ SLUŽEB

KAPACITA
kontakt/intervence/hovory

tento typ služby sociální prevenci není v regionu Liberec dostupný

§ 62

Nízkoprahová zařízení pro děti a mládež

(1) Nízkoprahová zařízení pro děti a mládež poskytují ambulantní, popřípadě terénní služby dětem ve věku od 6 do 26 let ohroženým společensky nežádoucími jevy. Cílem služby je zlepšit kvalitu jejich života předcházením nebo snížením sociálních a zdravotních rizik souvisejících se způsobem jejich života, umožnit jim lépe se orientovat v jejich sociálním prostředí a vytvářet podmínky k řešení jejich nepříznivé sociální situace. Služba může být poskytována osobám anonymně.

(2) Služba podle odstavce 1 obsahuje tyto základní činnosti:

- a) výchovné, vzdělávací a aktivizační činnosti,
- b) zprostředkování kontaktu se společenským prostředím,
- c) sociálně terapeutické činnosti,
- d) pomoc při uplatňování práv, oprávněných zájmů a při obstarávání osobních záležitostí.

PŘEHLED POSKYTOVATELŮ SLUŽEB

KAPACITA klient/kontakt

Romský život, o.s. Klub R

200 / 800

§ 63

Noclehárny

(1) Noclehárny poskytují ambulantní služby osobám bez přístřeší, které mají zájem o využití hygienického zařízení a přenocování.

(2) Služba podle odstavce 1 obsahuje tyto základní činnosti:

- a) pomoc při osobní hygieně nebo poskytnutí podmínek pro osobní hygienu,
- b) poskytnutí přenocování.

PŘEHLED POSKYTOVATELŮ SLUŽEB

KAPACITA klient/intervence/hovory

tento typ služby sociální prevence není v regionu Liberec dostupný

§ 64

Služby následné péče

(1) Služby následné péče jsou terénní služby poskytované osobám s chronickým duševním onemocněním a osobám závislým na návykových látkách, které absolvovaly ústavní léčbu ve zdravotnickém zařízení, absolvovaly ambulantní léčbu nebo se jí podrobují, nebo osobám, které abstinují.

(2) Služba podle odstavce 1 obsahuje tyto základní činnosti:

- a) sociálně terapeutické činnosti,
- b) zprostředkování kontaktu se společenským prostředím,
- c) pomoc při uplatňování práv, oprávněných zájmů a při obstarávání osobních záležitostí.

PŘEHLED POSKYTOVATELŮ SLUŽEB	KAPACITA	klientů
Centrum ambulantních služeb - doléčovací program		
ADVAITA,o.s.	20	

§ 65

Sociálně aktivizační služby pro rodiny s dětmi

(1) Sociálně aktivizační služby pro rodiny s dětmi jsou terénní, popřípadě ambulantní služby poskytované rodině s dítětem, u kterého je jeho vývoj ohrožen v důsledku dopadů dlouhodobě krizové sociální situace, kterou rodiče nedokáží sami bez pomoci překonat, a u kterého existují další rizika ohrožení jeho vývoje.

(2) Služba podle odstavce 1 obsahuje tyto základní činnosti:

- a) výchovné, vzdělávací a aktivizační činnosti,
- b) zprostředkování kontaktu se společenským prostředím,
- c) sociálně terapeutické činnosti,
- d) pomoc při uplatňování práv, oprávněných zájmů a při obstarávání osobních záležitostí.

PŘEHLED POSKYTOVATELŮ SLUŽEB	KAPACITA	klientů
D. R. A. K. , o.s.	40	
HoSt Home - Start česká republika	5	

§ 66

Sociálně aktivizační služby pro seniory a osoby se zdravotním postižením

(1) Sociálně aktivizační služby jsou ambulantní, popřípadě terénní služby poskytované osobám v důchodovém věku nebo osobám se zdravotním postižením ohroženým sociálním vyloučením.

(2) Služba podle odstavce 1 obsahuje tyto základní činnosti:

- a) zprostředkování kontaktu se společenským prostředím,
- b) sociálně terapeutické činnosti,
- c) pomoc při uplatňování práv, oprávněných zájmů a při obstarávání osobních záležitostí.

PŘEHLED POSKYTOVATELŮ SLUŽEB	KAPACITA
	klientů
D. R. A. K. , o.s.	30

Česká unie neslyšících - oblastní organizace Liberec	52
FOKUS Liberec občanské sdružení	20
Regionální dobrovolnické centrum JEŠTĚD, o. s. ¹⁾	200
TyfloCentrum Liberec o. p. s. ²⁾	144

¹⁾ Regionální dobrovolnické centrum Ještěd, o.s. ukončilo činnost

²⁾ údaje o kapacitě organizace – působnost Liberec, Turnov, česká Lípa, Semily

§ 67

Sociálně terapeutické dílny

(1) Sociálně terapeutické dílny jsou ambulantní služby poskytované osobám se sníženou soběstačností z důvodu zdravotního postižení, které nejsou z tohoto důvodu umístitelné na otevřeném ani chráněném trhu práce. Jejich účelem je dlouhodobá a pravidelná podpora zdokonalování pracovních návyků a dovedností prostřednictvím sociálně pracovní terapie.

(2) Služba podle odstavce 1 obsahuje tyto základní činnosti:

- a) pomoc při osobní hygieně nebo poskytnutí podmínek pro osobní hygienu,
- b) poskytnutí stravy nebo pomoc při zajištění stravy,
- c) nácvik dovedností pro zvládnutí péče o vlastní osobu, soběstačnosti a dalších činností vedoucích k sociálnímu začlenění,
- d) podpora vytváření a zdokonalování základních pracovních návyků a dovedností.

PŘEHLED

POSKYTOVATELŮ SLUŽEB	KAPACITA	klientů
FOKUS Liberec občanské sdružení	12	
POCHODĚŇ, občanské sdružení pro pomoc zdravotně postiženým	20	

§ 68

Terapeutické komunity

(1) Terapeutické komunity poskytují pobytové služby i na přechodnou dobu pro osoby závislé na návykových látkách nebo osoby s chronickým duševním onemocněním, které mají zájem o začlenění do běžného života.

(2) Služba podle odstavce 1 obsahuje tyto základní činnosti:

- a) poskytnutí stravy,
- b) poskytnutí ubytování,
- c) zprostředkování kontaktu se společenským prostředím,
- d) sociálně terapeutické činnosti,
- e) pomoc při uplatňování práv, oprávněných zájmů a při obstarávání osobních záležitostí.

PŘEHLED POSKYTOVATELŮ SLUŽEB**KAPACITA
klientů**

Terapeutická komunita pro drogově závislé v Nové Vsi,
ADVAITA, o.s.

15

§ 69**Terénní programy**

(1) Terénní programy jsou terénní služby poskytované osobám, které vedou rizikový způsob života nebo jsou tímto způsobem života ohroženy. Služba je určena pro problémové skupiny osob, uživatele návykových látek nebo omamných psychotropních látek, osoby bez přístřeší, osoby žijící v sociálně vyloučených komunitách a jiné sociálně ohrožené skupiny. Cílem služby je tyto osoby vyhledávat a minimalizovat rizika jejich způsobu života. Služba může být osobám poskytována anonymně.

(2) Služba podle odstavce 1 obsahuje tyto základní činnosti:

- a) zprostředkování kontaktu se společenským prostředím,
- b) pomoc při uplatňování práv, oprávněných zájmů a při obstarávání osobních záležitostí.

PŘEHLED POSKYTOVATELŮ SLUŽEB**KAPACITA
klient/kontakt/hovor/intervence**

Člověk v tísní, o.p.s. Programy sociální integrace-

100 / - / - / - /

Liberec

D. R. A. K. , o.s.

80 / - / - / - /

Komunitní práce Liberec, o.p.s.

100 / - / - / - /

Komunitní středisko KONTAKT Liberec, p.o.

30 / - / - / - /

LIBERECKÉ ROMSKÉ SDRUŽENÍ, o. s.

160 / - / 2 000 / 4 000

Terénní programy pro lidi ohrožené drogou, Most

- / 12 480 / - / -

k naději, o.s.

Klub R, Romský život o.s.

200 / 600 / - / -

§ 70**Sociální rehabilitace**

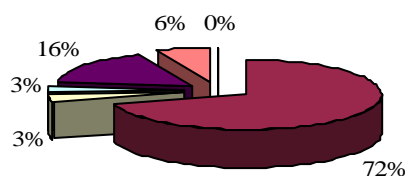
(1) Sociální rehabilitace je soubor specifických činností směřujících k dosažení samostatnosti, nezávislosti a soběstačnosti osob, a to rozvojem jejich specifických schopností a dovedností, posilováním návyků a nácvikem výkonu běžných, pro samostatný život nezbytných činností alternativním způsobem využívajícím zachovaných schopností, potenciálů a kompetencí. Sociální rehabilitace se poskytuje formou terénních a ambulantních služeb, nebo formou pobytových služeb poskytovaných v centrech sociálně rehabilitačních služeb.

(2) Služba podle odstavce 1 poskytovaná formou terénních nebo ambulantních služeb obsahuje tyto základní činnosti:

- a) nácvik dovedností pro zvládnání péče o vlastní osobu, soběstačnosti a dalších činností vedoucích k sociálnímu začlenění,
- b) zprostředkování kontaktu se společenským prostředím,
- c) výchovné, vzdělávací a aktivizační činnosti,
- d) pomoc při uplatňování práv, oprávněných zájmů a při obstarávání osobních záležitostí.
- (3) Služba podle odstavce 1 poskytovaná formou pobytových služeb v centrech sociálně rehabilitačních služeb obsahuje vedle základních činností, obsažených v odstavci 2 tyto základní činnosti:
- a) poskytnutí ubytování,
- b) poskytnutí stravy,
- c) pomoc při osobní hygieně nebo poskytnutí podmínek pro osobní hygienu.

PŘEHLED POSKYTOVATELŮ SLUŽEB	KAPACITA klient/ hovor/intervence
ELVA HELP o.s.	850 / - / -
ESY HANDICAP HELP, o.s.	30 / 70 / 90
Občanské sdružení Foreigners	112 / - / -
Rytmus Liberec, o. p. s.	50 / - / -
Rytmus , o.s.	23 / - / -
Tyfloservis, o.p.s. - Krajské ambulantní středisko Liberec	144 / - / -

**Právní forma poskytovatelů
SLUŽEB SOCIÁLNÍ PREVENCE**

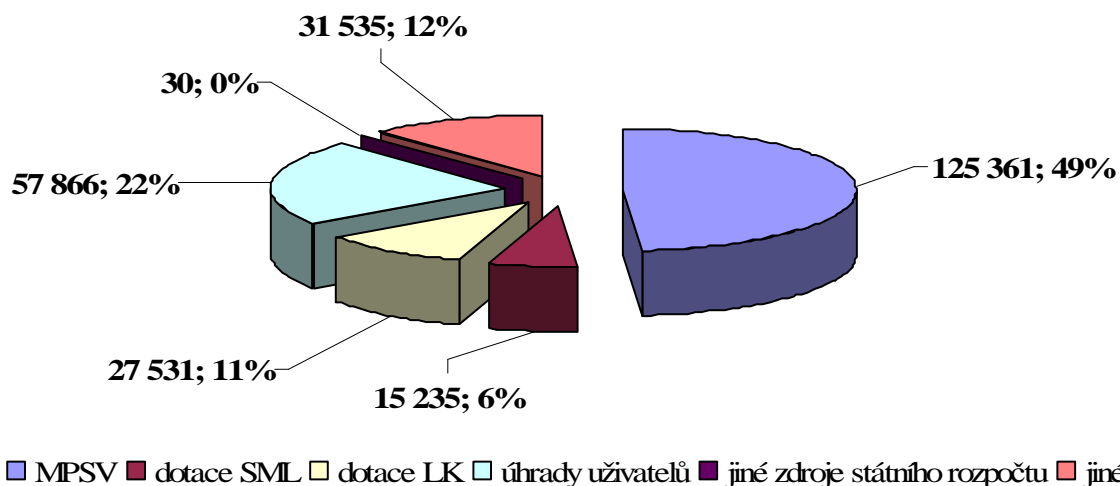


- fyzická osoba
- občanské sdružení
- příspěvková organizace SML
- příspěvková organizace LK
- obecně prospěšná společnost
- organizace zřízená církví

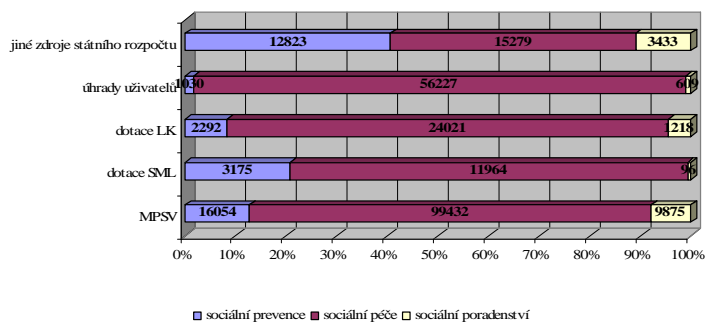
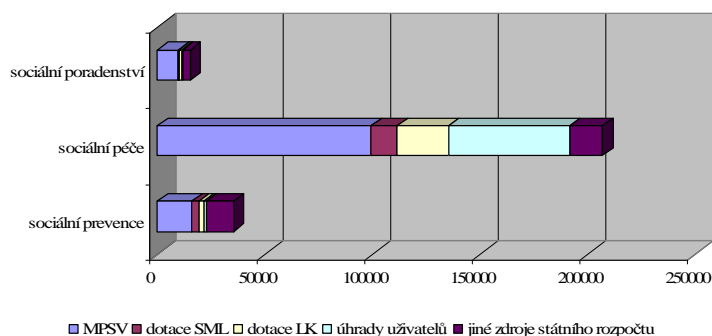
VNĚJŠÍ ZDROJE

Sociální služby poskytované uživatelům regionu Liberec jsou financovány tzv. **více zdrojovým financováním**. **Hlavním zdrojem financování** běžného provozu poskytovatelů služeb je dotace Ministerstva práce a sociálních věcí. Podstatným zdrojem financování je od zahájení platnosti zákona o sociálních službách **příspěvek na péči, kterým uživatelé hradí nakoupené sociální služb.**

Rozložení zdrojů financování sociálních služeb v roce 2007 v tis. Kč



Mezi jiné zdroje financování patří zejména prostředky Strukturálních fondů EU, úhrady od zdravotních pojišťoven, sponzorské dary a příspěvky nadací.



Rozbor výdajů vynaložených z rozpočtu Statutárního města Liberec na sociální politiku a služby občanům regionu Liberec v roce 2007

Účel	Výdaje v tis. Kč	Poznámka
bytová politika	136.788	<i>domy s pečovatelskou službou, ubytovna</i>
sociální prevence	1.131	
zdravotní a sociální věci	1.852	
Romské komunitní centrum	1.008	
Fond zdraví	600	
Fond prevence	200	
Centrum zdravotní a sociální péče Liberec, p.o.	15.034	<i>pečovatelská služba, Domov pro matky s dětmi, provoz Kolosea</i>
Komunitní středisko Kontakt Liberec, p.o.	1.100	<i>zahájení činnosti 10/07</i>
nepeněžní plnění – podpora NNO	711	<i>plnění závazků vyplývajících ze společenské objednávky- smluv uzavřených mezi SML a NNO</i>
Celkem	158.424	

Zdroj: Evidence odboru sociálních a zdravotních služeb

Státní sociální podpora a dávky hmotné nouze vyplacené odborem sociálních péče Statutárního města Liberec v roce 2007

DÁVKY HMOTNÉ NOUZE v tis. Kč

Příspěvek na živobytí	17.928
Doplatek na bydlení	6.081
Mimořádná okamžitá pomoc	879
Mimořádná okamžitá pomoc osobám ohroženým sociálním vyloučením	117
Ostatní dávky sociální pomoci	8.287

DÁVKY SOCIÁLNÍ PÉČE OSOBÁM SE ZDRAVOTNÍM POSTIŽENÍM v tis. Kč

Příspěvek na zvláštní pomůcky	8.190
Příspěvek na úpravu a provoz bezbariérového bytu	1.345
Příspěvek na zakoupení, opravu a zvl. úpravu motorového vozidla	5.061
Příspěvek na provoz motorového vozidla	17.245
Příspěvek na individuální dopravu	745

Příspěvek na péči	171.777
--------------------------	----------------

3.3 Výsledky průzkumu – dotazník pro uživatele sociálních služeb

V měsících březnu a dubnu 2006 byl realizován **průzkum přání a potřeb občanů Liberce**. Pracovní skupiny vypracovaly **DOTAZNÍK PRO UŽIVATELE SOCIÁLNÍCH SLUŽEB A ŠIROKOU VEŘEJNOST**, který mapoval jednak současný stav v oblasti poskytování sociálních služeb ve městě, dále zjišťoval, jaké služby ve městě jsou nedostatečné, či úplně chybí a nakonec se zaměřil i na budoucí potencionální uživatele sociálních služeb, aby zjistil jejich představy a požadavky. Občané dostali prostor i na vznesení dalších připomínek a případných námětů.

DISTRIBUOVÁNO byla cca **3.700 dotazníků** a to prostřednictvím zadavatele, tj. jednotlivých odborů a oddělení Magistrátu města Liberec, příspěvkových organizací města, prostřednictvím terénních pracovníků (především v romské komunitě) a terénních streetworkerů, dále prostřednictvím poskytovatelů sociálních služeb. Dotazníky byly také umístěny ve veřejných budovách a institucích na území města.

SBĚR dotazníků byl zajištěn obdobně jako jeho distribuce. Ve veřejných budovách byly umístěny sběrné schránky. Před samotnou distribucí dotazníku byla zajištěna **PROPAGACE** s vysvětlením významu a smyslu této akce, např. primátor města vystoupil v regionální televizi Genus, informace byla uveřejněna ve Zpravodaji liberecké radnice a na webových stránkách města, byl zajištěn výlep plakátů ve městě, ke každému dotazníku občan obdržel jednak průvodní informaci s výzvou k zapojení se do procesu komunitního plánování sociálních služeb s kontaktními údaji, kam se v případě dotazu, či zájmu obrátit, dále byl přiložen stručný slovníček pojmů s popisem jednotlivých sociálních služeb, tj. co nabízejí, pro koho jsou určeny apod.

Sběr dat probíhal v období dubna a počátku května 2006, kdy se v termínu vrátilo **885 dotazníků** (tj. cca 24 %). Vyplněné dotazníky byly předány marketingové firmě AMA, spol. s r. o, která zajistila prepis dat z dotazníků a provedla jejich statistické zpracování.

Shrnutí výsledků dotazníkového šetření je [Přílohou č. 1.2](#) tohoto dokumentu.

4. NÁVRHOVÁ ČÁST KPSS REGIONU LIBEREC

4.1 PRIORITY V OBLASTI ROZVOJE SOCIÁLNÍCH SLUŽEB REGIONU LIBEREC NA OBDOBÍ 2008 – 2013 DLE JEDNOTLIVÝCH CÍLOVÝCH SKUPIN UŽIVATELŮ

PRIORITY SPOLEČNÉ PRO VŠECHNY PRACOVNÍ SKUPINY

- 1. Podpora zajištění dostupnosti a efektivity sociálních služeb v regionu Liberec metodou komunitního plánování**
- 2. Zajištění dostupného odborného poradenství pro všechny cílové skupiny uživatelů sociálních a navazujících služeb**
- 3. Zavedení systému včasné intervence**
- 4. Podpora dobrovolnictví**
- 5. Podpora rozvoje kvality a vzdělávání lidí v pomáhajících profesích**
- 6. Podpora meziresortní spolupráce a místních partnerství v regionu Liberec**

PRIORITY JEDNOTLIVÝCH PRACOVNÍCH SKUPIN KPSS REGIONU LIBEREC

PRACOVNÍ SKUPINA PRO UŽIVATELE DROG A OSOBY OHROŽENÉ ZÁVISLOSTMI

- 1. Podpora a rozvoj sítě služeb v oblasti Harm Reduction**
- 2. Podpora a rozvoj sítě služeb v oblasti léčby a resocializace lidí se zdraví škodlivými návyky**
- 3. Podpora a rozvoj sítě služeb v oblasti primární prevence**

PRACOVNÍ SKUPINA PRO DUŠEVNÍ ZDRAVÍ

- 1. Podpora služeb akutní, resocializační a následné péče a její zkvalitnění**
- 2. Podpora zřízení krajské zachytné stanice.**

PRACOVNÍ SKUPINA PRO ZDRAVOTNĚ ZNEVÝHODNĚNÉ

- 1. Zabezpečení sociální prevence pro všechny skupiny obyvatelstva ohrožené v důsledku zdravotního postižení**
- 2. Zajištění ambulantních a terénních služeb sociální péče**
- 3. Podpora pobytových služeb sociální péče pro osoby se zdravotním postižením**

PRACOVNÍ SKUPINA PRO CIZINCE, NÁRODNOSTNÍ MENŠINY A OSOBY OHROŽENÉ SOCIÁLNÍM VYLOUČENÍM

- 1. Posílení terénní sociální práce a zvýšení konkurenceschopnosti cílové skupiny**
- 2. Zjištění dostupného krizového bydlení pro cílovou skupinu**

PRACOVNÍ SKUPINA PRO RODINU, DĚTI A MLÁDEŽ

1. Podpora rozvoje terénních a ambulantních služeb v oblasti rodina, děti a mládež
2. Dům na půl cesty
3. Podpora rozvoje nízkoprahových zařízení a volnočasových aktivit pro děti a mládež

PRACOVNÍ SKUPINA PRO SENIORY

1. Posílení kapacity stávajících terénních a ambulantních služeb pro seniory
2. Zavedení tísňové péče o seniory
3. Podpora aktivizačních služeb pro seniory

Priority oblasti rozvoje sociálních služeb regionu Liberec na období 2008 – 2013 byly schváleny Usnesení Řídící pracovní skupiny č.1/08/ŘPS dne 31. ledna 2008.

Výsledky hlasování:

Pro: -16

Proti: -0

Zdrželi se:-10

Finanční náročnost zajištění stávající sítě poskytovatelů a podpory rozvoje sociálních služeb v regionu Liberec na období 2008 – 2013.

	v tis. Kč/rok	z toho na období 2008 - 2013	
		podíl Statutárního města Liberec	podíl ostatních zdrojů *)
podpora stávající sítě sociálních služeb	254.605.429,- Kč	19.200.000,- Kč	237.340.429,- Kč
podpora rozvoje a zajištění dostupnosti služeb podle schválených priorit	67.841.926,- Kč	6.700.000,- Kč	61.141.926,- Kč
Celkem	322.447.355,- Kč	25.900.000,- Kč	298.482.355,- Kč

*) ostatní zdroje tvoří především dotační řízení MPSV (oblast sociálních služeb, rodinné politiky, dotace Rady vlády na financování protidrogové problematiky, rozpočtové kapitoly státního rozpočtu resortů Ministerstva zdravotnictví, Ministerstva vnitra, Ministerstva školství, platby za zdravotní úkony zdravotních pojišťoven, úhrady uživatelů, finanční prostředky strukturálních fondů EU a jiné

4.1.1 CIZINCI, NÁRODNOSTNÍ MENŠINY A OSOBY OHROŽENÉ SOCIÁLNÍM VYLOUČENÍM

SEZNAM ČLENŮ PRACOVNÍ SKUPINY

Jméno / Organizace	Adresa	Kontakty
Kotlár Miroslav Liberecké romské sdružení <i>manažer skupiny</i>	1. máje 97/25 460 01 Liberec 1	lrs@lrs.cz 485 107 003 603 352 701
Kočárková Eva, Mgr. Člověk v tísni – spol. při ČT, o. p. s.	Baarova 527/6 460 01 Liberec 1	eva.kocarkova@clovekvtsni.cz 776 090 644
Konvalinková Blanka, Mgr. Krajská vědecká knihovna v Liberci	Rumjancevova 1362/1 460 53 Liberec 1	konvalinkova@kvkli.cz 482 412 171
Záhorová Kateřina, PhDr. Krajská vědecká knihovna v Liberci	Rumjancevova 1362/1 460 53 Liberec 1	zhorova@kvkli.cz 482 412 132
Fejfarová Jana, Mgr. oddělení dávek hmotné nouze	Statutární město Liberec nám. Dr. E. Beneše 1 460 59 Liberec 1	fejfarova.jana@magistrat.liberec.cz 485 244 933
Šolková Barbora Člověk v tísni – spol. při ČT, o. p. s.	Baarova 527/6 460 01 Liberec 1	barbora.solkova@clovekvtsni.cz 774 629 264
Molčanyiová Veronika, Mgr. Člověk v tísni – spol. při ČT, o.p.s.	Frydlantská 80 463 30 Chrastava	veronika.molcanyiova@clovekvtsni.cz 777 782 069
Kotlár Dušan, PhDr. Mgr. Romský život, o.s.	Lomená 401 460 05 Liberec 5	dusankotlar@seznam.cz 605 980 987
Eva Mořkovská Moje budoucnost, o.s.	Pražská 259 547 01 Náchod	mojebudoucnostls@centrum.cz 774 165 297
Richtermocová Tamara, Bc. koordinátor sociální prevence	Komunitní středisko KONTAKT Liberec, p.o. Palachova 504/7 460 01 Liberec 1	tamara@ksk.cz 485 244 994
Gábor Antonín Liberecké romské sdružení	1. máje 97/25 460 01 Liberec 1	lrs@lrs.cz 485 107 003 606 136 816
Vohlídalová Věra, Mgr. veřejnost	Bendlova 1130/15 460 01 Liberec 1	veravo@volny.cz 485 109 666
Alice Benešová Moje budoucnost, o.s.	Pražská 259 547 01 Náchod	mojebudoucnostls@centrum.cz 774 165 298

SWOT ANALÝZA ZA OBLAST PÉČE O CIZINCE, NÁRODNOSTNÍ MENŠINY A OSOBY OHROŽENÉ SOCIÁLNÍM VYLOUČENÍM

SILNÉ STRÁNKY	PŘÍLEŽITOSTI
<ul style="list-style-type: none"> ➤ existence komunitního plánování ➤ existence fungujících romských a proromských organizací ➤ potenciál pro rozvoj sociálních služeb ➤ poptávka po sociálních službách převyšuje nabídku ➤ dochází k alespoň částečnému uspokojování potřeb širšího spektra klientů (sociální služby reagují na poptávku) 	<ul style="list-style-type: none"> ➤ dosažení koordinace při vytváření koncepčních dokumentů ➤ změna přístupu médií k problematice sociálních služeb ➤ vytváření podpory spolupráce mezi veřejným a nestátním sektorem a podnikatelskými subjekty ➤ rozvoj spolupráce se základními školami ➤ KP a sociální služby si získají silnou politickou podporu ➤ vznik podnětného prostředí pro poskytující organizace (kulatý stůl apod.) ➤ vytvoření sociálního bydlení ➤ vytvoření multikulturního vzdělávání na školách, ale i pro pracovníky v dalších profesích ➤ KP přispěje k zamezení vykořisťování soc. potřebných osob ➤ Důsledná kontrola a represe ze strany stavebních úřadů vůči podnikatelům poskytující stavebně a hygienicky nevhodného ubytování
SLABÉ STRÁNKY	OHROŽENÍ
<ul style="list-style-type: none"> ➤ neexistuje síť sociálních služeb pro cizince ➤ chybí nabídka prostorových zázemí pro organizace poskytující sociální služby ➤ špatný grantový systém města (nedostatek alokovaných finančních zdrojů, nehradí se mzdové prostředky) ➤ neexistující politická podpora sociálních služeb (tak jak existuje u sportovních aktivit) ➤ nedostatek odborníků v sociální oblasti ➤ nestabilní financování soc. služeb ➤ nedostatečně využíván institut asistenta pedagoga na školách ➤ v oblasti cizinců a národnostních menšin je výrazně rozšířený negativní obraz ➤ pro cizince, národnostní menšiny a sociálně vyloučené osoby je bydlení nedostupné ➤ existuje všeobecná tolerance xenofobie ➤ zneužívání cizinců na trhu práce (klientismus) 	<ul style="list-style-type: none"> ➤ nesourodost/nepropojenost koncepčních dokumentů města či kraje ➤ nejasnost rolí v rámci KPSS ➤ nepodaří se zajistit finanční zdroje z EU ➤ legislativní opatření ➤ chybí podpora politických zástupců či veřejnosti ➤ nebude dostatek finančních prostředků pro zajištění služeb ze zdrojů ČR ➤ odpor médií ➤ nečinnost a chybějící vůle příčinou prohlubování sociálního vyloučení

Přehled poskytovatelů sociálních a navazujících služeb - cílová skupina CIZINCI, NÁRODNOSTNÍ MENŠINY A OSOBY OHROŽENÉ SOCIÁLNÍM VYLOUČENÍM

CÍLOVÁ SKUPINA / POSKYTOVATEL	Centrum intervenčních a psychosociálních služeb INTERVENČNÍ CENTRUM	Centrum intervenčních a psychosociálních služeb LINKA DŮVERY	Návrat o.p.s.	Oblastní charita - Domov pro matky s dětmi v tísni - Domov sv. Anny	Oblastní charita - Domov pro matky s dětmi v tísni - Domov sv. Moniky	Centrum intervenčních a psychosociálních služeb PORADNA PRO RODINU, MANŽELSTVÍ A MEZILIDSKÉ VZTAHY	Centrum Kašpar, o.s.	Člověk v tísni, o.p.s.	"D" občanské sdružení - Občanská poradna	"D" občanské sdružení - Poradna pro oběti trestných činů	Komunitní práce Liberec, o.p.s.	Komunitní středisko KONTAKT Liberec, p.o.	Liberecké romské sdružení, o.s.	Občanské sdružení FOREIGNERS	Pochodeň, o.s.
Sociální služby ve smyslu zákona č. 108/2006, o sociálních službách															
§ 37 odborné sociální poradenství						•	•		•	•					•
§ 57 azylové domy			•	•	•										
§ 60 a) intervenční centrum	•														
§ 55 telefonická krizová intervence		•													
§ 67 sociálně terap. dílny															•
§ 69 terénní programy								•			•	•	•		
§ 70 sociální rehabilitace														•	
Forma poskytování služby															
ambulantní	•					•	•		•	•				•	•
terénní	•	•						•			•	•	•	•	
pobytové			•	•	•										
Cílová skupina															
děti a mládež ve věku od 6 do 26 let ohrožené společensky nežádoucími jevy		•				•			•		•				
osoby v krizi		•		•		•	•		•		•				
osoby, které vedou rizikový způsob života nebo jsou tímto způsobem života ohroženy		•			•	•			•		•		•	•	
obětí domácího násilí	•	•		•						•					
obětí trestné činnosti		•													
osoby žijící v sociálně vyloučených komunitách						•		•	•		•	•	•	•	•
etnické menšiny		•				•			•			•	•	•	
imigranti a azylanti									•					•	
osoby bez přístřeší			•	•	•				•				•		
osoby komerčně zneužívané									•						
pachatelé trestní činnosti		•								•					
rodiny s dětmi/dítětem		•		•	•	•	•		•		•				
Kapacita															
klientů			25	24	17			100	1200	140	100	30	160	112	12
lůžek			25	24	17										
kontaktů		2598 1)													
hovorů		1039 1)											4000		
intervencí						6506 1)	20						2500		
Služby navazující na sociální služby této cílové skupiny															
Centrum volného času ARABELA, o.s.	volnočasové aktivity dětí uživatelů služeb azylového bydlení														
DM Větrník, p.o. - V - klub	nizkoprahové zařízení, integrace osob ohrožených sociálním vyloučením, výchovné a vzdělávací aktivity														

1) kapacita pro region Liberec neurčena

Opatření č. SV 1	Zajištění podporovaného bydlení pro lidi v obtížné životní situaci
Charakteristika	Poskytování ubytování v samostatných bytech mužům, ženám, matkám s dětmi a rodinám. Poskytování ubytování je podmíněno spoluprací uživatele s terénním sociálním pracovníkem. Služba má charakter nouzového ubytování po dobu nezbytně nutnou k vyřešení životní situace klienta.
Přínosy	<ul style="list-style-type: none"> • zmírnění dopadů osobní krize klienta • vytvoření důstojných podmínek pro život při řešení krizové životní situace • resocializace a prevence rizikového chování • snížení kriminality v regionu • zvýšení individuálních kompetencí cílové skupiny • snížení počtu bezprizorních osob v regionu Liberec • posilování integračních procesů cílové skupiny • zvýšení konkurenceschopnosti cílové skupiny • sociální rehabilitace jedince a rodin
Aktivity	1.1. Zajištění ubytovací kapacity pro podporované bydlení pro cílovou skupinu.
Monitorovací ukazatele	20 bytových jednotek 80 uživatelů/rok (1 rodina cca 4 osoby)
Předpokládané náklady	2.062.000,- Kč/rok
Předpokládané zdroje	MPSV ČR, Statutární město Liberec, Liberecký kraj, GS fondů EU, platby od uživatelů
Odpovědní účastníci	Statutární město Liberec, Liberecké romské sdružení, o.s., Člověk v tísni, o.p.s., Návrat o.p.s., Romský život, o.s, Moje budoucnost
Období realizace	2008 – 2013
Poznámky	

Opatření č. SV 2	Zajištění krizových lůžek pro osoby se sociálním handicapem
Charakteristika	Zajištění ubytování osobám bez přístřeší, které mají zájem o využití hygienického zařízení a přenocování. Služba má charakter nouzového ubytování na dobu nezbytně nutnou k vyřešení životní situace klienta. Služba je podmíněna spoluprací uživatele s terénním sociálním pracovníkem. Služba má charakter nouzového ubytování po dobu nezbytně nutnou k vyřešení životní situace klienta. Posílení terénní práce pro vyhledávání osob bez přístřeší v terénu.
Přínosy	<ul style="list-style-type: none"> • zmírnění dopadů osobní krize klienta • vytvoření důstojných podmínek pro život při řešení krizové životní situace • resocializace a prevence rizikového chování • snížení kriminality v regionu • zvýšení individuálních kompetencí cílové skupiny • snížení počtu bezprizorních osob v regionu Liberec • posilování integračních procesů cílové skupiny • zvýšení konkurenceschopnosti cílové skupiny • sociální rehabilitace jedince a rodin
Aktivity	<p>1.1. Zajištění ubytovací kapacity pro osoby se sociálním handicapem.</p> <p>1.2. Zřízení noclehárny.</p> <p>1.3. Vytvoření nízkoprahového denního centra</p>
Monitorovací ukazatele	<p>počet lůžek pro krizové bydlení</p> <p>počet lůžek noclehárny</p> <p>kapacita nízkoprahového centra</p> <p>1 streetworker</p>
Předpokládané náklady	5.164.000,- Kč/rok
Předpokládané zdroje	MPSV ČR, Statutární město Liberec, Liberecký kraj, GS fondů EU, platby od uživatelů
Odpovědní účastníci	Statutární město Liberec, NNO a církevní organizace
Období realizace	2008 – 2013
Poznámky	

Opatření č. SV 3	Posílení terénní sociální práce pro cílovou skupinu osob ohrožených sociálním vyloučením
Charakteristika	Posílení terénní sociální práce a zvýšení konkurenceschopnosti cílové skupiny.
Přínosy	<ul style="list-style-type: none"> • zmírnění dopadů osobní krize klienta • vytvoření důstojných podmínek pro život při řešení krizové životní situace • resocializace a prevence rizikového chování • snížení kriminality v regionu • zvýšení individuálních kompetencí cílové skupiny • snížení počtu bezprizorních osob v regionu Liberec • posilování integračních procesů cílové skupiny • zvýšení konkurenceschopnosti cílové skupiny • sociální rehabilitace jedince a rodin
Aktivity	<p>1.1 Zajištění dostatečného personálního zajištění terénních sociálních pracovníků v regionu Liberec</p> <p>1.2 Vytvoření nabídky vzdělávacích aktivit pro cílovou skupinu</p> <p>1.3 Zajištění odborného právního poradenství pro klienty terénních pracovníků poskytujících organizací.</p>
Monitorovací ukazatele	<p>14 terénních sociálních pracovníků</p> <p>10 akreditovaných kurzů</p> <p>300 kontaktů/rok – odborné právní poradenství</p>
Předpokládané náklady	7.065.600,- Kč/rok
Předpokládané zdroje	MPSV ČR, Statutární město Liberec, Liberecký kraj, GS fondů EU, platby od uživatelů
Odpovědní účastníci	Statutární město Liberec, Liberecké romské sdružení, o.s., Člověk v tísni, o.p.s., Návrat o.p.s., Romský život, o.s, Moje budoucnost
Období realizace	2008 – 2013
Poznámky	

Opatření č. SV 4	Vytvoření informačního místa pro cílovou skupinu cizinců, národnostních menšin a osob ohrožených sociálním vyloučením
Charakteristika	Služba má charakter poskytování informací o sociálních službách a dalších možnostech pro cílovou skupinu formou kontaktního místa, kam budou moci klienti docházet.
Přínosy	<ul style="list-style-type: none"> • zvýšení individuálních kompetencí cílové skupiny • snížení počtu bezprizorních osob • posilování integračních procesů • zvýšení konkurenceschopnosti cílové skupiny • snížení kriminality v regionu Liberec
Aktivity	1.1. zprovoznění jednoho kontaktního místa, kde budou informace poskytovány jedním sociálním pracovníkem a telefonním a internetovým spojením
Monitorovací ukazatele	1 kontaktní místo (kancelář) poskytující informace o sociálních službách.
Předpokládané náklady	688.000,- Kč/rok
Předpokládané zdroje	MPSV ČR, Statutární město Liberec, Liberecký kraj, GS fondů EU,
Odpovědní účastníci	Statutární město Liberec, Liberecké romské sdružení o. s., Člověk v tísni, o. p. s, Návrat, o.p.s., Romský život, o.s.
Období realizace	2008 – 2013
Poznámky	

SEZNAM ČLENŮ PRACOVNÍ SKUPINY

Jméno / Organizace	Adresa	Kontakty
Strnadová Jolana, Mgr. psychiatrie pro dospělé <i>manažerka skupiny</i>	Krajská nemocnice Liberec Husova 10 460 63 Liberec 1	jolana.strnadova@nemlib.cz 485 312 212 720 484 711
Horáková Jana, PhDr. FOKUS Liberec, o.s. <i>zástupce manažerky</i>	Nezvalova 662/18 460 15 Liberec 15	fokus-myklub@volny.cz 485 163 440
Bartoníčková Alena vedoucí oddělení sociálních a zdravotních věcí	Statutární město Liberec nám. Dr. E. Beneše 1 460 59 Liberec 1	bartonickova.alena@magistrat.liberec.cz 485 244 934
Sovinová Pavlína oddělení sociálních a zdravotních věcí	Statutární město Liberec nám. Dr. E. Beneše 1 460 59 Liberec 1	sovinova.pavlina@magistrat.liberec.cz 485 244 983
Bc. Gabriela Fialová oddělení péče o zdravotně postižené a důchodce	Statutární město Liberec nám. Dr. E. Beneše 1 460 59 Liberec 1	fialova.gabriela@magistrat.liberec.cz 485 244 914
Jurštaková Dana vedoucí oddělení dávek sociální potřebnosti	Statutární město Liberec nám. Dr. E. Beneše 1 460 59 Liberec 1	jurstakova.dana@magistrat.liberec.cz 485 244 932
Svatoňová Petra	Sokolská 683/361 460 01 Liberec1	sas.lbc@volny.cz 724 147 407
Šilerová Jiřina Pochodeň-sdružení pro pomoc zdravotně postiženým	Mařanova 650 463 12 Liberec 25	silerova.jirina@seznam.cz 739 081 830
Lešáková Milena FOKUS Liberec, o.s.	Nezvalova 662/18 460 15 Liberec 15	fokus.teren@seznam.cz 485 163 440
Ing. Jiří Sotona veřejnost	Jáchymovská 253/5 460 10 Liberec 10	j.sotona@email.cz 485 150 685

SWOT ANALÝZA ZA OBLAST PÉČE O DUŠEVNÍ ZDRAVÍ

SILNÉ STRÁNKY	PŘÍLEŽITOSTI
<ul style="list-style-type: none"> ➤ je sociální služba ➤ Zákon o sociálních službách ➤ chráněné bydlení ➤ pracovní rehabilitace ➤ volnočasové aktivity ➤ odborníci ➤ veřejný opatrovník ➤ akutní péče ve městě ➤ spádová léčebna ➤ nájem MML ➤ dobrá spolupráce sociálních služeb – zdravotnických zařízení s úřadem (práce, SSZ, ...) ➤ výměna informací 	<ul style="list-style-type: none"> ➤ rozvoj soc. služeb ➤ záchytná stanice mimo oddělení ➤ překlenovací úvěry pro NNO (banky,...) ➤ informovanost ➤ zlepšení prevence ➤ rozvoj a podpora volnočasových aktivit
SLABÉ STRÁNKY	OHROŽENÍ
<ul style="list-style-type: none"> ➤ nedostatek služeb ➤ nedostatek kvalifikovaných zaměstnanců ➤ nedostatky v legislativě ➤ způsob financování n.o. ➤ málo akutních lůžek ➤ dlouhé čekací lhůty u lékařů ➤ málo informací veřejnosti ➤ není záchytná stanice ➤ malá propagace služeb ➤ finanční náročnost a nízká kvalita vzdělávacích programů ➤ napadání personálu opilci 	<ul style="list-style-type: none"> ➤ nárůst duševních onemocnění a závislostí ➤ zatížení společnosti (nároky, tempo, ...) ➤ vyloučení ze společnosti a izolace ➤ rychlé změny legislativy ➤ politické prostředí ➤ nárůst kriminality

Přehled poskytovatelů sociálních a navazujících služeb - cílová skupina OSOBY S CHRONICKÝM DUŠEVNÍM ONEMOCNĚNÍM

CÍLOVÁ SKUPINA / POSKYTOVATEL	Centrum intervenčních a psychosociálních služeb LINKA DŮVERY	Centrum pro zdravotně postižené Libereckého kraje, o.s.	ELVA HELP, o.s.	FOKUS Liberec, občanské sdružení PODPORA SMOSTATNÉHO BYDLENÍ	FOKUS Liberec, občanské sdružení CHRÁNĚNÉ BYDLENÍ	FOKUS Liberec, občanské sdružení SOCIÁLNĚ TERAPEUTICKÉ DÍLNY
Sociální služby ve smyslu zákona č. 108/2006, o sociálních službách						
§ 37 odborné sociální poradenství		•	•			
§ 39 osobní asistence		•				
§ 43 podpora samostatného života				•		
§ 44 odlehčovací služby		•				
§ 50 chráněné bydlení					•	
§ 67 sociálně terapeutické dílny						•
§ 70 sociální rehabilitace			•			•
Forma poskytování služby						
ambulantní		•	•			•
terénní	•	•	•	•		
pobytové					•	
Cílová skupina						
osoby s chronickým duševním onemocněním	•	•	•	•	•	•
Kapacita						
klientů		5 ¹⁾	850 ¹⁾	4	15	10
lůžek						
kontaktů	2598 ¹⁾					
hovorů	1039 ¹⁾					
intervencí		1612 ¹⁾	500 ¹⁾			
Služby navazující na sociální služby této cílové skupiny						

Krajská nemocnice Liberec, a.s.

Dětské psychiatrické oddělení, Psychiatrické oddělení

1) údaje o kapacitě vypovídá o kapacitě pro území Libereckého kraje

Priorita	Podpora služeb akutní, resocializační a následné péče a její zkvalitnění
-----------------	---

Opatření č. DZ 1	Zachování poskytované akutní, resocializační a následné péče a její zkvalitnění
Charakteristika	Klient má dosažitelnou pomoc, podporu , léčbu ve všech fázích svého života, a to díky jak sociální, tak zdravotní péči – akutní (ambulantní a lůžková péče), resocializační (chráněné bydlení, chráněná pracoviště, volnočasové a pracovní aktivity) a následné péči (léčba). Tyto služby jsou určeny osobám s dlouhodobým duševním onemocněním (neurotičtí, psychotičtí klienti, osoby závislé na návykových látkách i alkoholových, gerontopsychiatrickí pacienti, klienti se suicidálními tendencemi, týrané a zneužívané osoby a další).
Přínosy	<ul style="list-style-type: none"> • komplexní dosažitelná odborná péče o duševně nemocné • respektování práv duševně nemocných • existence min 22 míst chráněného bydlení pro pacienty s psychózou • termíny objednání u odborných ambulancí nepřesahují dva měsíce • zlepšení spolupráce s psychiatrickými léčebnami • klient umí kontaktovat pomoc v krizové situaci, chápe potíže, umí s nimi nakládat • integrace klientů do společnosti a pracovního procesu • funkčnost rodiny s duševně nemocným člověkem
Aktivity	<ol style="list-style-type: none"> 1.1. Zajištění služeb akutní, resocializační a následné péče 1.2. Vzdělávání pracovníků a klientů služeb akutní, resocializační a následné péče 1.3. Propagace služeb (výstavy, publikace, „Týden duševního zdraví“ apod.)
Monitorovací ukazatele	<ol style="list-style-type: none"> 1.1. doplnit počet poskytovatelů, 5 000 kontaktů 1.2. 30 účastníků/rok 1.3. x akcí/rok, x ks propagačních letáků
Předpokládané náklady	<ol style="list-style-type: none"> 1.1. 25.000.000,- Kč – provozní náklady poskytovatelů/rok 1.2. 150.000,- Kč/rok 1.3. 150.000,- Kč/rok
Předpokládané zdroje	
Odpovědní účastníci	
Období realizace	
Poznámky	

Opatření č. DZ 2	Podpora zřízení krajské záchytné stanice
Charakteristika	Cílem opatření je podpořit vyjednávání na úrovni krajské samosprávy a obecních samospráv o zřízení záchytné stanice, která budou sloužit osobám intoxikovaným alkoholem, nacházejících se ve stavu zdravotního ohrožení. Cílem pobytu na záchytné stanice na odeznění intoxikace pod zdravotnickým dohledem, doplnkově poskytování poradenství a ambulantní léčby.
Přínosy	<ul style="list-style-type: none"> • přesun péče o intoxikované občany mimo objekt nemocnice • prevence zdravotních rizik • prevence patologických jevů
Aktivity	1.1. informovanost o problému 1.2. pracovní setkání zástupců samosprávních orgánů, zdravotní pojišťovny, Policie ČR, Městské policie, Krajské hygienické stanice 1.3. návrh vhodného objektu
Monitorovací ukazatele	mediální prezentace problematiky záchytné stanice pracovní setkání
Předpokládané náklady	0,- Kč
Předpokládané zdroje	
Odpovědní účastníci	Liberecký kraj, zástupci obecním samospráv, Krajská nemocnice Liberec, zdravotní pojišťovny, Policie ČR, Městská policie
Období realizace	2008 – 2013
Poznámky	

4.1.3 RODINA, DĚTI A MLÁDEŽ

SEZNAM ČLENŮ PRACOVNÍ SKUPINY

Jméno / Organizace	Adresa	Kontakty
Štrofová Helena Centrum volného času ARABELA manažerka skupiny	Srbská 12 460 01 Liberec	helena.strofova@seznam.cz 603 487 060
Urbanová Jana Centrum zdravotní a sociální péče,p.o.	Konopná 776 460 14 Liberec 14	urbanova@czasp.cz
Vurstová Jana D.R.A.K., o.s.	Oblačná 450 460 01 Liberec 1	jana.vurstova@seznam.cz 604 242 099
Brebtová Markéta Oddělení kurátorské činnosti	Statutární město Liberec nám. Dr. E. Beneše 1 460 59 Liberec 1	brebtova.marketa@magistrat.liberec.cz 485 244 832
Stolínová Dana Oblastní charita Liberec	Jungmanova 333/23 460 01 Liberec	charitaliberec@volny.cz 485 172 564,485 108 782
Linková Marcela, Bc. o.s. "D"	Ještědská 58 460 07 Liberec 7	d-os@volny.cz dorothycoco@seznam.cz
Mašková Eva, Mgr. Probační a mediační služba ČR	nám. Dr. E. Beneše 26 460 01 Liberec 1	liberec@pms.justice.cz 485 244 212
Jiráková Světlana Komunitní centrum Generace	Palachova 504/7 460 01 Liberec 1	svetjir@centrum.cz 603 515 694
Horáčková Michaela V-klub, DDM Liberec	ul. 5.května 36 460 01 Liberec 1	vkclub@centrum.cz 602 477 287
Jitka Hampacherová Člověk v tísni	Baarova 527 460 01 Liberec 1	jitka.hampacherova@clovekvitisni.cz 777 782 076
Meierová Alexandra School Handicap Help	Vackova 383 463 12 Liberec 25	schoolhandicap@volny.cz 605 988 776
Nemešová Šárka S©HODY,o.s.	Charbínská 179 460 08 Liberec 8	sarka.nemesova@atlas.cz 604 208 806
Stránská Světlana oddělení sociálně právní ochrany dětí	Statutární město Liberec nám. Dr. E. Beneše 1 460 59 Liberec 1	stranska.svetla@magistrat.liberec.cz 485 244 823
Raisová Eva oddělení kurátorské činnosti	Statutární město Liberec nám. Dr. E. Beneše 1 460 59 Liberec 1	raisova.eva@magistrat.liberec.cz 485 244 829
Šístková Věra o.s. "D"	Ještědská 58 460 07 Liberec 7	obcanskaporadna.lbc@volny.cz 485 152 070, 608 477 657
Špíšová Jindřiška, Bc. vedoucí odd. kurátorské činnosti	Statutární město Liberec nám. Dr. E. Beneše 1 460 59 Liberec 1	obcanskaporadna.lbc@volny.cz 485 244 830

SWOT ANALÝZA ZA OBLAST RODINA, DĚTI A MLÁDEŽ

SILNÉ STRÁNKY	PŘÍLEŽITOSTI
<ul style="list-style-type: none"> ➤ existence organizací (zařízení), které mohou služby poskytovat ➤ existence odborných kvalifikovaných pracovníků ➤ nadšení pracovníků, nadšení organizací poskytujících volnočasové aktivity ➤ existence dobrovolníků v oblasti volnočasových aktivit jako prevence dětí a mládeže (před kriminalitou a dalšími negativními sociálními jevy) ➤ existuje vědomí potřebnosti volnočasových aktivit dětí a mládeže – smysluplného trávení volného času ➤ uvědomování si odpovědných osob o potřebnosti zajistit službu dům na půl cesty ➤ vůle samosprávy a dalších organizací podpořit zřízení informačního místa o poskytovatelích sociálních navazujících služeb 	<ul style="list-style-type: none"> ➤ možnost dalšího vzdělávání ➤ podpora a spolupráce samosprávy a organizací poskytujících služby ➤ větší informovanost o organizacích ➤ rozvinout spolupráci s ostatními institucemi (lékaři, policie,...) ➤ změna politiky – doposud není financování volnočasových aktivit ➤ zaujmout veřejnost a rodiny programem organizací ➤ spolupráce soukromých organizací se školami a státními institucemi ➤ spolupráce zaměstnavatelů (především velkých podniků) ➤ podpora samosprávy pro vznik služby dům na půl cesty (finanční i politická) ➤ spolupráce se zaměstnavateli a ÚP ➤ čerpání finančních prostředků z GS EU
SLABÉ STRÁNKY	OHROŽENÍ
<ul style="list-style-type: none"> ➤ málo školek a jeslí ➤ velmi slabá spolupráce s Úřadem práce (zajištění pracovních míst pro problematické a handicapované děti) ➤ rodina má velmi nízké postavení (kredit) ve společnosti ➤ malá podpora rodiny sociální politikou státu (zakládat oficiálně rodiny je finančně nevýhodné oproti „pouhému“ soužití partnerů s dětmi) ➤ není vzájemná informovanost o organizacích ➤ chybí krizová lůžka pro děti ➤ nedostatek finančních prostředků ➤ málo organizací pro volnočasové aktivity ➤ sportoviště ve městě jsou uzavřená pro veřejnost (nebo je jejich pronajmutí velmi nákladné) ➤ nedostatek heren pro děti a parků ➤ staré vybavení dětských hřišť neodpovídá normám EU, nové vybavení je příliš drahé ➤ obtížné získávání včasných a kvalitních informací pro NNO ➤ prozatím není poskytovatel služeb typu dům na půl cesty, chybí kvalifikovaní odborníci ➤ nízká informovanost veřejnosti o potřebě zřízení domu na půl cesty (nevědí o problému, dokud se jich netýká) 	<ul style="list-style-type: none"> ➤ slabá podpora služeb pro rodiny s dětmi – mateřská centra ze strany samosprávy ➤ rodiče ve výchově kladou velký důraz na školu, místo aby vychovávali děti sami ➤ nejsou a nebudou dětské sestry (v zařízeních, kde se pečuje o děti bez matek) ➤ odliv odborníků ➤ nedostatek budov (vhodných prostor pro provoz služeb pro rodinu, děti a mládež) ➤ nedostatek prostor pro organizace provozující volnočasové aktivity - (nemožnost odkoupení stávajících prostor) ➤ rušení školních družin ➤ odliv pracovníků i dobrovolníků ➤ nefungující integrace handicapovaných dětí

**Přehled poskytovatelů sociálních a navazujících služeb - cílová skupina
RODINA, DĚTI MLÁDEŽ**

CÍLOVÁ SKUPINA / POSKYTOVATEL	Centrum intervenčních a psychosociálních služeb Libereckého kraje, p.o.	Centrum Kašpar, o.s.	"D" - občanské sdružení	Diecézní charita Litoměřice	HostHome - Start Česká republika	ELVA HELP, o.s.	MEZINÁRODNÍ CENTRUM UNIVERSIUM, o.p.s	Oblastní charita Liberec Domov sv. Anny	
Sociální služby ve smyslu zákona č. 108/2006, o sociálních službách									
§ 37 odborné sociální poradenství	•	•	•			•			
§ 39 Osobní asistence							•		
§ 40 Pečovatelská služba				•					
§ 55 Telefonická krizová intervence		•							
§ 57 Azylové domy								•	
§ 60 a Intervenční centra	•								
§ 60 Sociálně aktivizační služby pro rodinu s dětmi					•				
§ 70 Sociální rehabilitace						•			
Forma poskytování služby									
ambulantní	•	•		•	•				
terénní	•		•		•	•	•		
pobytové								•	
Cílová skupina									
děti a mládež ve věku od 6 do 26 let ohrožené společensky nežádoucími jevy		•	•						
oběti domácího násilí	•	•	•					•	
oběti trestné činnosti			•						
osoby ohrožené závislostí nebo závislé na návykových látkách		•	•						
osoby s chronickým duševním onemocněním			•			•			
osoby s chronickým onemocněním						•			
osoby s jiným zdravotním postižením						•			
osoby s kombinovaným postižením						•			
osoby s mentálním postižením						•			
osoby s tělesným postižením			•			•	•		
osoby se sluchovým postižením						•			
osoby se zdravotním postižením			•			•	•		
osoby se zrakovým postižením			•			•			
osoby bez přístřeší								•	
osoby v krizi		•	•	•				•	
osoby žijící v sociálně vyloučených lokalitách		•							
osoby, které vedou rizikový způsob života nebo jsou tímto způsobem života ohroženy		•	•					•	
pachatelé trestní činnosti			•						
rodiny s dětmi/dítětem	•	•	•	•	•	•	•	•	
etnické menšiny		•	•						
Kapacita									
klientů					80 ¹⁾	5	850 ^{1) § 70}	30 ¹⁾	24
lůžek									24
kontaktů			2598 ¹⁾						
hovorů									
intervencí	300 ¹⁾	6506 ¹⁾	1039 ¹⁾	20 ¹⁾			500 ^{1) § 37}		

1) kapacita poskytovatele celkem (z toho pro cílovou skupinu rodina, děti a mládež neurčena)

**Přehled poskytovatelů sociálních a navazujících služeb - cílová skupina
RODINA, DĚTI MLÁDEŽ**

CÍLOVÁ SKUPINA / POSKYTOVATEL	Oblastní charita Liberec Domov sv. Moniky	Středisko rané péče Liberec	D.R.A.K., o.s.							
Sociální služby ve smyslu zákona č. 108/2006, o sociálních službách										
§ 37 odborné sociální poradenství			•							
§ 54 Raná péče		•								
§ 55 Telefonická krizová intervence										
§ 56 Tlumočnické služby										
§ 57 Azylové domy	•									
§ 60 Krizová pomoc										
§ 60 a Intervenční centra										
§ 60 Sociálně aktivizační služby pro rodinu s dětmi				•						
§ 67 Sociálně terapeutické díly										
§ 69 Terénní programy					•					
§ 70 Sociální rehabilitace										
Forma poskytování služby										
ambulantní		•	•	•						
terénní		•		•	•					
pobytové	•									
Cílová skupina										
děti a mládež ve věku od 6 do 26 let ohrožené společensky nežádoucími jevy	•		•	•	•					
oběti domácího násilí	•									
oběti trestné činnosti										
osoby ohrožené závislostí nebo závislé na návykových látkách										
osoby s chronickým duševním onemocněním										
osoby s chronickým onemocněním										
osoby s jiným zdravotním postižením										
osoby s kombinovaným postižením		•	•		•					
osoby s mentálním postižením		•								
osoby s tělesným postižením		•	•	•	•					
osoby se sluchovým postižením		•								
osoby se zdravotním postižením										
osoby se zrakovým postižením		•								
osoby bez přístřeší										
osoby v krizi	•									
osoby žijící v sociálně vyloučených lokalitách				•	•					
osoby, které vedou rizikový způsob života nebo jsou tímto způsobem života ohroženy										
pachatelé trestní činnosti										
rodiny s dětmi/dítětem	•	•	•	•	•					
etnické menšiny										
Kapacita										
klientů	17	110		40	80					
lůžek	17									
kontaktů										
hovorů										
intervencí		160	300							

Služby navazující na sociální služby pro cílovou skupinu rodina, děti a mládež

Centrum GENERACE, Sdružení generací, o.s.	mateřské centrum, programy rozvoje a vzdělávání
Centrum volného času ARABELA, o.s.	mateřské centrum, volnočasové aktivity
Centrum zdravotní a sociální péče, p.o.	zdravotní a výchovná péče pro zdravotně oslabené (dýchací potíže a oční vady)
Centrum zdravotní a sociální péče, p.o.	denní péče pro předškolní děti se speciálním programem
Centrum zdravotní a sociální péče, p.o.	ambulantní péče pro děti a dorost
D.R.A.K.	návazná služba na poskytovanou ranou péči
DDM Větrník, p.o.	nízkoprahové zařízení, integrace osob ohrožených sociálním vyloučením, výchovné a vzdělávací aktivity
Dětský diagnostický ústav, středisko výchovné péče, základní škola, mateřská škola a školní jídelna, p.o.	
Kojenecký ústav a dětský domov Liberec, p.o.	ústavní, výchovná a léčebná péče o děti od 0-3 let, úlevové pobyty pro děti do 3 let, jejichž rodiče se ocitli v tíživé situaci
Linka Důvěry Dětského krizového centra	krizová pomoc dětem a rodinám
Maják, o.p.s.	primární prevence sociálně patologických jevů
Pedagogicko- psychologická poradna Liberec, p.o.	školské poradenské zařízení pro děti, jejich rodiče a učitele
Růžová linka	poradenství pro děti v krizi
Scholaris, o.s.	psychologicko-etopedické centrum, pomoc při řešení výchovných a vztahových problémů s dětmi v rodině i ve škole, vzdělávací aktivity v oblasti sociálně patologických jevů ve školním prostředí
Pedagogicko- psychologická poradna Liberec, p.o.	školské poradenské zařízení pro děti, jejich rodiče a učitele
Středisko pro děti a mládež ČÁP při Dětském diagnostickém ústavu a středisko výchovné péče	primární prevence sociálně patologických jevů

Opatření č. RDM 1	Zachování stávajících služeb pro rodinu, děti a mládež
Charakteristika	Podpora činností stávajících organizací a rozšíření spolupráce mezi těmito organizacemi. Pomoci integrovat zdravotně znevýhodněné děti do společnosti, podporovat péči o děti, které nemohou navštěvovat běžná školská zařízení. Součástí těchto opatření bude dostatečná pomoc matkám i otcům ve složité životní situaci, spolupráce se státními institucemi, které zajišťují právní ochranu dětí. Zajištění preventivních programů na školách. Rozšíření psychologicko-etopedického poradenství a terapeutické práce s rodinou v úzké spolupráci se školou vedoucí ke snížení kriminality dětí a mládeže
Přínosy	<ul style="list-style-type: none"> • zlepšení a zkvalitnění celkového rozvoje dítěte, snížení kriminality, minimalizace sociopatologických jevů v rodině a snížení počtu dětí umístovaných v ústavní péči
Aktivity	1.1. preventivní programy 1.2. odborné poradenství
Monitorovací ukazatele	1.600 klientů/rok
Předpokládané náklady	6.250.000,- Kč/rok
Předpokládané zdroje	Statutární město Liberec, Liberecký kraj, MPSV, MŠMT, nadace, sponzorské dary, fondy Evropské unie, církev
Odpovědní účastníci	NNO, církevní organizace, Statutární město Liberec
Období realizace	2008 – 2013
Poznámky	

Opatření č. RDM 2	Dům (byty) na půl cesty
Charakteristika	Zajistit ubytovací a bytové prostory na přechodnou dobu pro osoby do 26 let věku, které po dosažení zletilosti opouštějí školská zařízení pro výkon ústavní nebo ochranné výchovy, popřípadě pro osoby z jiných zařízení pro péči o děti a mládež (většinou klienty dlouhodobě spolupracující s odborem sociální péče, u nichž po dosažení zletilosti není možné z důvodu špatné sociální situace setrvání v rodině) vč. svobodných matek, klientů opouštějících komunitu pro drogově závislé atd. do 26 let věku. Bydlení musí současně provázet sociální služby – odborné poradenství, podpora a doprovod, resocializace, terapie – poskytované i terénně.
Přínosy	<ul style="list-style-type: none"> • začlenění mládeže do společnosti • prevence asociálních jevů dětí a mládež opouštějících institucionální zařízení • zajištění bydlení s přiměřeným nájemným • snížení rizika recidivy páchaní trestné činnosti a recidivy užívání drog
Aktivita	1.1. navázání spolupráce s ústavními zařízeními a zřízeními pro výkon trestu 1.2. vyčlenění bytových jednotek z fondu SML 1.3. vyhledání vhodného objektu pro provoz skupinového bydlení 1.4. výběr poskytovatele služby 1.5. resocializační programy
Monitorovací ukazatele	x bytových jednotek 1 objekt 20 klientů/rok
Předpokládané náklady	3.600.000 – 4.400.000,- Kč/rok
Předpokládané zdroje	SML, MPSV, Liberecký kraj, GS EU, sponzorské dary,
Odpovědní účastníci	SML, NNO
Období realizace	2008 – 2013
Poznámky	

Opatření č. RDM 3	Podpora volnočasových aktivit navazujících na sociální služby
Charakteristika	Podpora volnočasových aktivit včetně aktivit pro handicapovanou a jinak sociálně znevýhodněnou mládež, které budou místně a finančně dostupné, atraktivních a smysluplných aktivit pro děti a mládež vycházejících z jejich zájmů včetně nízkoprahových klubů a sportovišť. Poskytování aktivit dětem v době prázdnin např. formou příměstských táborů. Spolupráce mezi jednotlivými organizacemi, které se zabývají volnočasovými aktivitami dětí a mládeže a vytvoření různých společných akcí. Spolupráce v rámci euroregionu - odstranění jazykových bariér. Zpracování databáze a sborníku volnočasových aktivit a sportovišť.
Přínosy	<ul style="list-style-type: none"> • smysluplné využití volného času pro rodiny, děti a mládež a následné snížení kriminality
Aktivity	1.1. činnost setkávacích center 1.2. organizované volnočasové aktivity 1.3. zpracování sborníku volnočasových aktivit
Monitorovací ukazatele	1.0 1.000 osob/rok 2.0 sborník volnočasových aktivit
Předpokládané náklady	16.800.000,-Kč
Předpokládané zdroje	Statutární město Liberec, Liberecký kraj, MPSV, MŠMT, nadace, sponzorské dary, vlastní příjmy
Odpovědní účastníci	NNO, církevní organizace, Statutární město Liberec
Období realizace	2008-2013
Poznámky	

Opatření č. RDM 4	Podpora rozvoje terénních služeb pro cílovou skupinu rodina, děti a mládež
Charakteristika	Zajištění terénní sociální práce s dětmi a mládeží v místě jejich bydliště. Streetworkeri působí v místech, kde se děti a mládež schází, jsou jim k dispozici na telefonu.
Přínosy	<ul style="list-style-type: none"> • řešení osobních problémů cílové skupiny • kvalifikované poradenství • zdravý životní styl, osobnostní růst • využití volného času aktivním způsobem • prevence sociálně patologických jevů
Aktivity	1.1 poradenství 1.2 volnočasové programy
Monitorovací ukazatele	1.1 2 terénní sociální pracovníci, 2 dobrovolníci 1.2 x setkání
Předpokládané náklady	800.000,- Kč/rok
Předpokládané zdroje	Statutární město Liberec, Liberecký kraj, MPSV, MŠMT, nadace, sponzorské dary, vlastní příjmy
Odpovědní účastníci	NNO, církevní organizace, Statutární město Liberec
Období realizace	2008-2013
Poznámky	

4.1.4 SENIOŘI

SEZNAM ČLENŮ PRACOVNÍ SKUPINY

Jméno / Organizace	Adresa	Kontakty
Veverková Vlasta, Mgr. manažerka PS	Mánesova 20 466 01 Jablonec n.N.	vlasta.veverkova@email.cz 483 319 971, 777 243 500
Buvala Pavel Ján Svaz důchodců ČR Liberec	Soukenné náměstí 115 460 01 Liberec 2	sdcrliberec@seznam.cz 484 849 959, 603 414 306
Čálek Filip, Mgr. PROPRIO	Soukenné náměstí 115 460 01 Liberec 2	info@proprio.cz 484 849 959
Fajmonová Jitka, Bc. Tyflo servis Liberec, o. p. s.	Dr. Milady Horákové 333/9 460 01 Liberec 4	liberec@tyflo servis.cz 485 109 990, 608 572 347
Gratiasová Jaroslava Ing. CZASP	Burianova 460 06 Liberec 6	gratiasova@czasp.cz 485 133 234, 724 765 716
Háková Pavlína oddělení sociálních a zdravotních věcí	Statutární město Liberec nám. Dr. E. Beneše 1 460 59 Liberec 1	hakova.pavlina@magistrat.liberec.cz 485 172 386, 737 259 737
Jiroudková Alena, MUDr. Krajská nemocnice Liberec Oddělení geriatrie a následné péče	Husova 10 460 63 Liberec 1	alena.jiroudkova@nemlib.cz 485 313 204
Klíčová Bedřiška	Sosnová 470, 460 01 Liberec 1	klichovi@volny.cz 720419163
Kučera Petr, Bc. Dům seniorů Liberec - Františkov	Domažlická 880/8 460 10 Liberec 3	pkucera@ddf rantskov.cz 482 362 181
Lakomá Romana, Ing. o. s. „D“ zástupkyně manažerky PS	Ještědská 58 460 07 Liberec 7	d-os@volny.cz 485 152 140, 775 377 657
Kahanová Kateřina, Mgr.		k.hodinkova@centrum.cz
Olšová Anna ROZP Sever	Franklinova 729 460 05 Liberec 5	485 100 648
Sasková Jindřiška Krajská nemocnice Liberec Oddělení sociálních služeb	Husova 10 460 63 Liberec 1	jindriska.saskova@nemlib.cz 485 312 675
Stružinská Martina, Bc. Oddělení pro zdravotně postižené a důchodce	Statutární město Liberec nám. Dr. E. Beneše 1 460 59 Liberec 1	struzinska.martina@magistrat.liberec.cz 485 244 978
Štanclová Eva REVA, o. p. s.	Vrbova 796/4 460 01 Liberec 1	reva-lbc@volny.cz 736 541 862, 482 710 003
Vašíčková Olga Diakonie Beránek o.s.	Mařanova 650 463 12 Liberec	diakonie.lbc@tiscali.cz 483 737 383
Vebrová Eva ROZP Sever	Revoluční 127/9 460 01 Liberec 1	485 110 288
Zedková Květa Obl.charita Liberec	Školní 124 463 31 Chrastava	domovvavrincec@volny.cz 485 313 204
Domov sv.Vavrince Žáková Miloslava Diakonie Beránek	Mařanova 650 463 12 Liberec	diakonie.lbc@tiscali.cz 482 737 383

SWOT ANALÝZA ZA OBLAST PÉČE O SENIORY

SILNÉ STRÁNKY	PŘÍLEŽITOSTI
<ul style="list-style-type: none"> ➤ existence pečovatelské služby ➤ existence denního stacionáře ➤ máme prodejny kompenzačních pomůcek ➤ funguje rozvoz obědů s možností výběru ➤ máme domy s pečovatelskou službou ➤ existence komunit. střediska KONTAKT ➤ existence Klubů seniorů ➤ máme Občanskou poradnu ➤ existence Centra občanských iniciativ ➤ bezbarierové autobusy a tramvaje ➤ pečovatelská služba zlepšuje informace ➤ máme organizace, které pracují pro seniory 	<ul style="list-style-type: none"> ➤ zvládnout projektové žádosti na fondy EU ➤ vznik a podpora nových subjektů – poskytovatelů pečovatelských služeb ➤ rozvinout spolupráci mezi subjekty ➤ zvyšovat kvalifikaci zaměstnanců ➤ zajistit dostatek informací a zmapovat oblasti seniorů ➤ využívat odborníky v oblasti ➤ umět oslovit politickou reprezentaci ➤ umět oslovit sponzory ➤ vstoupit aktivně do politického dění
SLABÉ STRÁNKY	OHROŽENÍ
<ul style="list-style-type: none"> ➤ nedostatek DPS ➤ nedostatečné kapacity terénních pečovatelských služeb ➤ nedostatečné kapacity denních stacionářů ➤ chybí hospic ➤ nedostatek finančních prostředků ve službách ➤ nedostatek míst v domovech důchodců ➤ nedostatečná informovanost vůči klientům a veřejnosti ➤ nízká kapacita v zařízeních respitní péče ➤ chybí psychická podpora seniorům ➤ chybí psychologická poradna ➤ klienti (senioři) mají nedostatek finančních prostředků na nabízené služby ➤ za příspěvky na péči si mnohdy senioři nejsou ochotni nakoupit nabízené sociální služby 	<ul style="list-style-type: none"> ➤ nepodaří se nám zajistit finance ➤ malé společenské ohodnocení práce ve službách pro seniory ➤ špatná ekonomická situace “střední třídy“ ➤ nedostačující zájem médií o práci poskytovatelů ➤ stagnace výše důchodů ➤ malá podpora důchodců k aktivnímu stáří – pasivita seniorů ➤ nedostatečná legislativa ➤ zvýšení % voličů KSČM

PŘEHLED POSKYTOVATELŮ SOCIÁLNÍCH SLUŽEB - CÍLOVÁ SKUPINA SENIOŘI

CÍLOVÁ SKUPINA / POSKYTOVATEL	Centrum intervenčních a psychosociálních služeb Libereckého kraje, p.o.	Centrum pro zdravotně postižené Libereckého kraje, o. s.	Centrum zdravotní a sociální péče, p.o.	ELVA HELP, o.s.	ESY HANDICAP HELP, o.s.	"D" občanské sdružení, občanská poradna	Diakonie Beránek, o.s.
Sociální služby ve smyslu zákona č. 108/2006, o sociálních službách							
§ 37 odborné sociální poradenství		•		•	•	•	
§ 39 osobní asistence		•			•		
§ 40 pečovatelská služba			•				•
§ 44 odlehčovací služby			•		•		
§ 55 telefonická krizová pomoc	•						
§ 60 krizová pomoc							
§ 70 sociální rehabilitace				•			
Forma poskytování služby							
ambulantní	•				•	•	
terénní	•	•	•		•		•
pobytové							
Cílová skupina							
senioři	•	•	•	•	•	•	•
Kapacita							
klientů		37	700 § 40	300 § 37	207 § 37, 30 § 44, 30 § 70, 45 § 39,		75
lůžek			7 klientů/3 lůžka § 44	850 § 70			
kontaktů					270 § 39		
hovorů					70 § 70,		
intervencí					90 § 39, 90 § 70	1200	

PŘEHLED POSKYTOVATELŮ SOCIÁLNÍCH SLUŽEB - CÍLOVÁ SKUPINA SENIOŘI

CÍLOVÁ SKUPINA / POSKYTOVATEL	Diecézní charita Litoměřice	Domov pro seniory Vratislavice nad Nisou, p. o.	Dům pokojného stáří – Domov sv. Vavřince Oblastní charita Liberec	Dům seniorů Liberec – Františkov, p. o.	MEZINÁRODNÍ CENTRUM UNIVERSUM, o. p. s.	Národní rada osob se zdravotním postižením ČR, o. s.
Sociální služby ve smyslu zákona č. 108/2006, o sociálních službách						
§ 37 odborné sociální poradenství						•
§ 39 osobní asistence					•	
§ 40 pečovatelská služba	•					
§ 44 odlehčovací služby						
§ 49 domovy pro seniory		•	•	•		
§ 50 domovy se zvláštním režimem		•		•		
§ 55 telefonická krizová pomoc						
§ 60 krizová pomoc						
§ 69 terénní programy						
§ 70 sociální rehabilitace						
Forma poskytování služby						
ambulantní						•
terénní	•				•	
pobytové		•	•	•		
Cílová skupina						
senioři	•	•	•	•	•	•
osoby žijící v sociálně vyloučených komunitách						
etnické menšiny						
Kapacita						
klientů		52 § 49 52 § 50	31	166 § 49 34 § 50	30	
lůžek		52 § 49 52 § 50	31	166 § 49 34 § 50		
kontaktů						
hovorů						
intervencí						216

PŘEHLED POSKYTOVATELŮ SOCIÁLNÍCH SLUŽEB - CÍLOVÁ SKUPINA SENIOŘI

CÍLOVÁ SKUPINA / POSKYTOVATEL	Osobní asistence – Pro život, o. p. s.	Reva, o. p. s.	Regionální dobrovolnické centrum Ještěd, o. s.	TyfloCentrum Liberec, o. p. s.	Tyfloservis, o. p. s.	Židovská obec Liberec
Sociální služby ve smyslu zákona č. 108/2006, o sociálních službách						
§ 37 odborné sociální poradenství						•
§ 39 osobní asistence	•	•				
§ 40 pečovatelská služba						
§ 44 odlehčovací služby						
§ 55 telefonická krizová pomoc						
§ 60 krizová pomoc						
§ 66 sociálně aktivizační služby pro seniory a osoby se zdravotním postižením			•	•		
§ 70 sociální rehabilitace					•	
Forma poskytování služby						
ambulantní			•	•	•	
terénní	•	•	•	•	•	•
pobytové						
Cílová skupina						
senioři	•	•	•	•	•	•
Kapacita						
klientů	12	60	200	144	546	20
lůžek						
kontaktů		160				
hovorů		200				
intervencí		100				
Služby navazující na sociální služby této cílové skupiny						
Klub seniorů v Domě s pečovatelskou službou	Borový vrch, Burianova, Šimáčkova, Vesec					
Komunitní středisko KONTAKT, p.o.	celoživotní vzdělávání, klubová a setkávací činnost pro seniory					
Senior Vitae, o.s.	klubová a přednášková činnost, rekondiční pobyty					
Svaz důchodců,o.s.	poradenství, vzdělávací činnost, ovládání PC, volnočasové aktivity					

Opatření č. SE 1	Posílení kapacit terénní a ambulantní pečovatelské služby
Charakteristika	Zavedení permanentně dostupné pečovatelské služby v DPS i v terénu včetně změny provozní doby poskytovatelů pečovatelské služby. Zajištění 24 – hodinového provozu v DPS. Postupné zavádění kamerového systému v objektech DPS. Navýšení počtu pracovníků pečovatelské služby, kteří jsou v DPS i terénu připraveni řešit akutní pomoc nejen v denních ale i v nočních hodinách, sobotách, nedělích a svátcích. Zajištění kontinuálního vzdělávání pro pracovníky pečovatelské služby.
Přínosy	<ul style="list-style-type: none"> • zajištění potřeb klientů, zvýšení pocitu jejich bezpečí, poskytování služeb v domácím prostředí klienta • zajištění kvalifikovaných odborných pečovatelů a asistentů v DPS • předcházení rizikovým situacím (úrazy, zranění, úmrtí) v důsledku nepřítomnosti personálu • oddálení umístění klienta do zařízení pobytových služeb např. domovů pro seniory • zlepšení kooperace mezi poskytovateli zdravotních a sociálních služeb
Aktivity	1.1. zvýšení počtu terénních pracovníků pečovatelské služby 1.2. zajištění 24 hod. provozní doby v DPS 1.3. zavedení kamerového systému v objektech DPS, proškolení pracovníků 1.4. vzdělávání pracovníků
Monitorovací ukazatele	2 terénní pracovníci pečovatelské služby 8 pracovníků pečovatelské služby x Kč pořízení1 kamerového systému x objekty s kamerovým systémem 10 účastníků vzdělávacího programu
Předpokládané náklady	1.4. 1.975.000,- Kč
Předpokládané zdroje	Statutární město Liberec, MPSV, Liberecký kraj, ÚP Liberec, úhrady uživatelů
Odpovědní účastníci	Statutární město Liberec, Centrum zdravotní a sociální péče Liberec, p. o., REVA, o. p. s., Diakonie Beránek, Diecézní charita Litoměřice, Krajská nemocnice Liberec
Období realizace	2008 – 2013
Poznámky	

Opatření č. SE 2	Rozšíření služeb osobní asistence pro seniory
Charakteristika	Osobní asistence dostupná 24 hodin denně napomáhá seniorům zajistit jejich fyzickou a psychickou soběstačnost tak, aby se mohli co nejvíce zapojit do běžného života ve společnosti. Osobní asistence je zajišťována placenými osobními asistenty a dobrovolníky
Přínosy	<ul style="list-style-type: none"> • zajištění individuálních potřeb klienta • zprostředkování kontaktu se společenským prostředím • minimalizace rizik sociálního vyloučení seniorů • předcházení rizikovým situacím v důsledku nepřítomnosti rodinných příslušníků • podpora rodinám pečujícím o seniory v přirozeném sociálním prostředí • prevence a oddálení institucionalizace (umístění klienta do zařízení pobytových služeb - např.domovy důchodců) • využití dobrovolnické služby v oblasti terénních sociálních služeb
Aktivity	<p>1.1. rozšíření služeb osobní asistence</p> <p>1.2. vzdělávání nových pracovníků</p>
Monitorovací ukazatele	10 nových osobních asistentů, 20 klientů/den
Předpokládané náklady	2.025.000,- Kč/rok
Předpokládané zdroje	Statutární město Liberec, MPSV, Liberecký kraj, ÚP Liberec, úhrady uživatelů
Odpovědní účastníci	Statutární město Liberec, Centrum zdravotní a sociální péče Liberec, p. o., Reva, o. p. s., Tyfloservis Liberec, o. p. s.
Období realizace	2008 – 2013
Poznámky	

Opatření č. SE 3	Zajištění odlehčovacích služeb pro seniory
Charakteristika	Zajištění dostupných odlehčovacích služeb s cílem umožnit pečujícím lidem o seniory se sníženou soběstačností nezbytný odpočinek.
Přínosy	<ul style="list-style-type: none"> • podpora rodinám pečujícím o seniory žijících v přirozeném sociálním prostředí • zprostředkování kontaktu se společenským prostředím • předcházení rizikovým situacím (úrazy, zranění, úmrtí) v důsledku nepřítomnosti rodinných příslušníků • zamezení sociálního vyloučení seniorů • prevence a oddálení institucionalizace (umístění klienta do zařízení pobytových služeb) • využití dobrovolnické služby v oblasti odlehčovacích služeb
Aktivity	1.1. zajištění sítě dobrovolníků 1.2. zajištění odlehčovacích služeb – lůžkové kapacity
Monitorovací ukazatele	15 klientů využívajících odlehčovací služby/měsíc 2- 3 lůžka
Předpokládané náklady	250-350.000,- Kč/rok
Předpokládané zdroje	Statutární město Liberec, MPSV, Liberecký kraj, ÚP Liberec, úhrady uživatelů
Odpovědní účastníci	Centrum zdravotní a sociální péče Liberec, p. o., Reva, o. p. s., Česká Alzheimerovská společnost Liberec, Poskytovatelé rezidenčních služeb pro seniory
Období realizace	2008 – 2013
Poznámky	

Opatření č. SE 4	Vytvoření denního stacionáře pro seniory a osoby s Alzheimerovou nemocí či jinou formou demence
Charakteristika	Denní stacionář zajišťuje komplexní péči o seniory s Alzheimerovou nemocí či jinou formou demence. Podporuje udržení jejich nezávislosti v co nejvyšší možné míře a umožňuje důstojně prožít tuto fázi života v jejich přirozeném sociálním prostředí.
Přínosy	<ul style="list-style-type: none"> • aktivizace seniorů s Alzheimerovou nemocí či jinou formou demence • podpora pečujícím rodinám v době, kdy jsou v zaměstnání • zprostředkování kontaktu se společenským prostředím • předcházení rizikovým situacím (úrazy, zranění, úmrtí) v důsledku nepřítomnosti rodinných příslušníků • zamezení sociálního vyloučení seniorů s Alzheimerovou nemocí či jinou formou demence • prevence a oddálení institucionalizace (umístění klienta do zařízení pobytových služeb)
Aktivity	1.1. vyjednávání o vhodném objektu denního stacionáře 1.3. zřízení denního stacionáře
Monitorovací ukazatele	15 klientů využívajících odlehčovací služby/měsíc 2- 3 lůžka
Předpokládané náklady	2.000.000,- Kč/rok
Předpokládané zdroje	Statutární město Liberec, MPSV, Liberecký kraj, úhrady uživatelů
Odpovědní účastníci	Centrum zdravotní a sociální péče Liberec, p. o., Reva, o. p. s., Česká Alzheimerovská společnost Liberec, poskytovatelé rezidenčních služeb pro seniory
Období realizace	2008 – 2013
Poznámky	

Opatření č. SE 5	Zajištění tísňové péče
Charakteristika	Tísňová péče poskytuje nepřetržitou distanční hlasovou a elektronickou komunikaci s osobami vystavenými stálému vysokému riziku ohrožení zdraví nebo života v případě náhlého zhoršení jejich zdravotního stavu nebo schopností. Služba je naplňována prostřednictvím telefonního nebo jiného kontaktu napojeného na komunikační systém.
Přínosy	<ul style="list-style-type: none"> • poskytnutí nebo zprostředkování neodkladné pomoci seniorům při krizové situaci • předcházení rizikovým situacím (úrazy, zranění, úmrtí) v důsledku nepřítomnosti rodinných příslušníků • zvýšení pocitu bezpečí pro seniory i rodinné příslušníky • podpora pečujícím rodinám • prevence a oddálení institucionalizace (umístění klienta do zařízení pobytových služeb)
Aktivity	průzkum poptávky uživatelů služeb tísňové péče pracovní setkání zainteresovaných subjektů pořízení technického vybavení, instalace, proškolení pracovníků zajištění provozu
Monitorovací ukazatele	počet uživatelů počet kontaktů
Předpokládané náklady	1.800.000,- Kč/rok – pořizovací náklady 520.000,- Kč/rok – min. provozní náklady
Předpokládané zdroje	Statutární město Liberec, MZ ČR, MPSV, úhrady uživatelů, nadace sponzorské dary
Odpovědní účastníci	Statutární město Liberec, Policie, Zdravotnická záchranná služba LK
Období realizace	2008 – 2013
Poznámky	

Opatření č. SE 6	Rozvoj navazujících služeb setkacího centra seniorů
Charakteristika	Prostory pro setkávání seniorů ve stávajících DPS s možností provozu kavárny s denním provozem a variabilním programem – vzdělávací, aktivizační a volnočasové aktivity, na nichž se sami senioři podílejí.
Přínosy	<ul style="list-style-type: none"> • zlepšení kvality života seniorů – navazování kontaktů, získávání informací, rozvoj a udržení dovedností • informační zdroj o aktivitách seniorů a pro seniory vč. sociálních služeb • aktivizace seniorů – možnost využití celoživotních zkušeností a znalostí seniorů • podpora a popularizace dobrovolné služby seniorů
Aktivity	1.1. semináře 1.2. kontakty 1.3. vzdělávací programy
Monitorovací ukazatele	400 osob
Předpokládané náklady	600.000,- Kč/rok
Předpokládané zdroje	Statutární město Liberec, nadace sponzorské dary
Odpovědní účastníci	Statutární město Liberec, Centrum zdravotní a sociální péče Liberec, p.o. Komunitní středisko KONTAKT, p.o.
Období realizace	2008 – 2013
Poznámky	

Opatření č. SE 7	Podpora mezigenerační spolupráce
Charakteristika	Příležitost ke změně vnímání stárnutí a stáří. Podpora seniorů k aktivní účasti na životě místní komunity a jejím rozvoji. Podpora mezigenerační solidarity, úcty a respektu ke starším lidem.
Přínosy	<ul style="list-style-type: none"> • využití celoživotních zkušeností a znalostí seniorů jejich zapojením do oblasti poradenské, lektorské, vzdělávací • popularizace a podpora dobrovolné služby seniorů • informovanost veřejnosti o stáří • zlepšení sociálního postavení seniorů v místní komunitě
Aktivity	1.1. programy, přednášky, vzdělávací kurzy
Monitorovací ukazatele	50 účastníků programů
Předpokládané náklady	50.000,- Kč/rok
Předpokládané zdroje	Statutární město Liberec, nadace sponzorské dary
Odpovědní účastníci	Statutární město Liberec, Komunitní středisko KONTAKT, p.o., Komunitní centrum GENERACE, o.s.
Období realizace	2008 – 2013
Poznámky	

4.1.5 UŽIVATELÉ DROG A OSOBY OHROŽENÉ ZÁVISLOSTMI

SEZNAM ČLENŮ PRACOVNÍ SKUPINY

Jméno / Organizace	Adresa	Kontakty
Bc. Petra Hrušková Advaita, o.s. <i>manažerka skupiny</i>	Rumunská 14/6 460 01 Liberec	cas@advaitaliberec.cz 482 750 607, 603 829 730
MUDr. David Adameček Advaita, o.s. <i>zástupce manažera skupiny</i>	Rumunská 14/6 460 01 Liberec	adamecek@advaitaliberec.cz 482 750 607
Mgr. Veronika Kadrlová Zdravotní ústav se sídlem v Liberci	U Sila 1139 463 11 Liberec 30	kadrlova@zulib.cz 482 411 628
Mgr. Petr Šolc Zdravotní ústav se sídlem v Liberci	U Sila 1139 463 11 Liberec 30	solc@zulib.cz 482 411 623
Mgr. Alena Tesarčíková Probační a mediační služba	nám. Dr. E. Beneše 585/26 460 01 Liberec	atesarcikova@pms.justice.cz 485 244 223
Mgr. Pavel Duba Člověk v tísni, o.p.s.	U Sila 1139 463 11 Liberec 30	pavel.duba@clovekvtsni.cz 777 787 922
Pavel Matouš Maják, o.p.s.	Tř. M. Horákové 5 460 01 Liberec	majak.ops@volny.cz 482 712 995
Roman Klativo Maják, o.p.s.	Tř. M. Horákové 5 460 01 Liberec	majak.ops@volny.cz 482 712 995
Bc. Tomáš Rakouš oddělení prevence a sociálních věcí	Statutární město Liberec nám. Dr. E. Beneše 1 460 59 Liberec 1	rakous.tomas@magistrat.liberec.cz 485 244 942
Michaela Horáčková V-Klub Liberec	ul. 5. května 36 460 01 Liberec	klub@centrum.cz mhorackova@seznam.cz 602 477 287
Mgr. Šárka Nemešová Člověk v tísni, o.p.s.	U Sila 1139 463 11 Liberec	sarka.nemesova@clovekvtsni.cz 482 725 113
Kateřina Gruntová, DiS. Krajský úřad Libereckého kraje	U Jezu 642/2a 461 80 Liberec	katerina.gruntova@kraj-lbc.cz 485 226 338
Bc. Petra Krčmářová Krajský úřad Libereckého kraje	U Jezu 642/2a 461 80 Liberec	petra.krcmarova@kraj-lbc.cz 485 226 639
Filip Melč Středisko výchovné péče ČÁP	U Opatrovny 3 460 04 Liberec	svp_lbc@centrum.cz 482 750 807, 482 757 275
Stanislav Truhlář veřejnost		s.truhlar@seznam.cz
Pavčina Dutá, DiS. K-centrum Liberec	Rumunská 5/A 460 01 Liberec	kc.liberec@mostknadeji.cz 482 713 002
Mgr. Igor Pavelčák soukromá poradenská a terapeutická činnost		ipcak@volny.cz 728 022 618

SWOT ANALÝZA ZA OBLAST UŽIVATELÉ DROG A OSOBY OHROŽENÉ ZÁVISLOSTMI

SILNÉ STRÁNKY	PŘÍLEŽITOSTI
<ul style="list-style-type: none"> ➤ nastavená navazující síť programů ve všech oblastech prevence (primární, sekundární, terciární) ➤ existující pracovní skupina KPSSL pro uživatele drog a osoby ohrožené závislostmi ➤ kvalifikovaný tým pracovní skupiny ➤ dlouhodobé zkušenosti poskytovatelů služeb ➤ certifikované programy: Advaita, o.s. ➤ podpora kraje – vůle LK k podpoře a rozvoji, dobrá informovanost o službách od krajské protidrogové koordinátorky ➤ provedená analýza drogové scény LK ➤ nastavená dobrá spolupráce v síti (Maják, o. p. s., Most k naději, o. s., Advaita, o. s., Krajská nemocnice Liberec, a. s. - Detox, Zdravotní ústav se sídlem v Liberci, Středisko výchovné péče ČÁP,...) 	<ul style="list-style-type: none"> ➤ zřízena funkce místního protidrogového koordinátora na městě ➤ certifikace, akreditace, registrace programů poskytovatelů služeb (zajištění kvality poskytované péče – Maják, o. p. s.) ➤ zpracovaná nabídka volnočasových aktivit ze strany MPSV – Katalog ➤ prostor pro prezentaci poskytovatelů služeb v drogové oblasti (veřejná setkání, besedy na školách ➤ konference, workshopy,...) směrem k uživateli služby a k veřejnosti ➤ motivovat k aktivitě preventisty na školách. ➤ změna financování služeb (směrem k víceletému financování) ➤ čerpat finanční zdroje EU ➤ politická vůle pro vytvoření podmínek k podpoře a rozvoji služeb (nizkoprahové kluby, chráněné bydlení pro klienty Advaity, o. s., psychiatrická ambulance pracující s návyky - adiktologická)
SLABÉ STRÁNKY	OHROŽENÍ
<ul style="list-style-type: none"> ➤ chybí možnost substituční léčby (ne přímo centrum substituce, stačí 1 lékař, který bude mít substituci v nabídce) ➤ chybí pobytová část následné péče (6 - 8 lůžek) ➤ nízká kapacita nizkoprahových služeb pro děti a mládež (pro děti z ulice), které by vyhovovaly zákonu č. 108/2006 ➤ programy primární prevence nabízí pouze 1 nestátní nezisková organizace ➤ chybí svépomocné aktivity (AA - anonymní alkoholici, AN - anonymní narkomani) ➤ relativně malá finanční podpora ze strany Statutárního města Liberec na provoz jednotlivých služeb ➤ chybí zachytná stanice. ➤ chybí nizkoprahové zařízení pro krátkodobé pobyty (i přes noc) pro lidi, kteří užívají drogy – zařízení na způsob azylového domu, které by přijímalo uživatele drog – s vyškoleným personálem a zvláštním režimem (podle zákona 108/2006 Sb. jsou to § 63 noclehárny, § 57 azylové domy) ➤ chybí ucelený přehled volnočasových aktivit (pomezí s jinými skupinami KPSSL) ➤ nefungující meziresortní spolupráce (řeší se sociální problém, zdravotnictví a školství s tím nechce mít nic společného, kurátoři a dětské lékaři,...) ➤ etnické a národnostní menšiny nevyužívají služby Harm Reduction ➤ služby se málo prezentují směrem k veřejnosti (tisk, rozhlas, televize) – Advaita, o. s., Most k naději o. p. s. ➤ malá personální kapacita zaměstnanců v primární prevenci (Maják, o. p. s., Středisko výchovné péče ČÁP, Zdravotní ústav se sídlem v Liberci) – souvisí s finančními prostředky 	<ul style="list-style-type: none"> ➤ odliv odborníků ➤ destabilizace sítě služeb (možný zánik Detoxifikačního střediska psychiatrického oddělení Krajské nemocnice Liberec, a. s.) ➤ nedostatek finančních prostředků (ohrožení základního provozu služeb), praktická nemožnost rozvoje služeb ➤ finanční podpora neefektivních programů primární prevence ➤ nekontrolovatelný nárůst uživatelů ➤ financování pouze služeb registrovaných podle zákona č. 108/2006 S.

**PŘEHLED POSKYTOVATELŮ SOCIÁLNÍCH SLUŽEB - CÍLOVÁ SKUPINA
UŽIVATELE DROG A OSOBY OHROŽENÉ ZÁVISLOSTMI**

CÍLOVÁ SKUPINA / POSKYTOVATEL				ADVAITA, o. s.	Centrum intervenčních a psychosociálních služeb Libereckého kraje, příspěvková organizace Libereckého kraje	Most k naději, o. s. Kontaktní centrum pro lidi ohrožené drogou	Most k naději, o. s. Kontaktní centrum pro lidi ohrožené drogou
Sociální služby ve smyslu zákona č. 108/2006, o sociálních službách							
§ 37 odborné sociální poradenství	•				•		
§ 40 terapeutická komunita			•				
§ 55 telefonická krizová pomoc				•			
§ 59 kontaktní centra						•	
§ 60 krizová pomoc							
§ 64 služby následné péče		•					
§ 69 terénní programy							•
Forma poskytování služby							
ambulantní	•	•			•	•	
terénní				•			•
pobytové		•	•				
Cílová skupina							
děti a mládež ve věku od 6 do 26 let ohrožené společensky nežádoucími jevy	• (od 15 let)	• (od 15 let)	• (od 18 let)	•	•		
osoby ohrožené závislostí nebo závislé na návykových látkách	•	•	•	•	•	• (od 16 let)	• (od 16 let)
Kapacita							
klientů	15 ¹⁾ + JP ₂₎	15 ¹⁾					
lůžek			15				
kontaktů				2598		22068	12480
hovorů				1039			
intervencí	5-10/den	5-10/den			6506		

¹⁾ Počet klientů současně v programu

²⁾ JP – jednorázová poradenství (rozhovory v délce 10 – 60 minut)

Opatření č. OZ 1	Podpora a rozvoj stávajících sítě v oblasti primární prevence, propagace.
Charakteristika	Stabilizovat a účinně řešit výskyt sociálně patologických jevů ve společnosti. Dostatečně motivovat školy a školská zařízení, aby realizovaly své vlastní programy primární prevence. Nastavit meziresortní spolupráci. Ovlivňovat proces financování na státní, krajské a místní úrovni. Zvyšovat vzdělanostní úroveň programů prevence (školní metodici prevence a externí realizátoři programů primární prevence. Vytvoření vhodných podmínek pro nové pracovníky prevence (externí pracovníky prevence).
Přínosy	<ul style="list-style-type: none"> • existenční stabilita a rozvoj zařízení a služeb poskytujících primární prevenci • postupný nárůst počtu preventivních projektů na školách • zvyšování kvalifikace pracovníků poskytujících programy primární prevence • spokojenost klientů s nabízenými službami (poptávka = nabídka) • certifikace poskytovaných služeb • snížení počtu uživatelů návykových látek
Aktivita	1.1. zajištění stávajících programů primární prevence 1.2. rozšíření počtu programů primární prevence 1.3. rozšíření počtu realizátorů programů primární prevence 1.4. zlepšení spolupráce se školskými zařízeními 1.1. tvorba a tisk informačních materiálů
Monitorovací ukazatele	1.1. 10 stávajících programů (počet zapojených škol a školských zařízení 20-25, počet účastníků programů cca 36000) – období realizace KP *) 1.2. počet nově zařazených a realizovaných programů (počet zapojených škol a školských zařízení) 1.3. počet nově vzniklých realizátorů programů (počet subjektů, počet účastníků programů, počet vzdělávacích seminářů) 1.4. počet společných setkání zástupců SML, NNO, škol a školských zařízení 1.1. počet vydaných informačních materiálů – 5500 ks/rok
Předpokládané náklady	cca 4.102.000,- Kč/rok
Předpokládané zdroje	MPSV ČR, Statutární město Liberec, Liberecký kraj, GS fondů EU
Odpovědní účastníci	Statutární město Liberec, NNO
Období realizace	2008 – 2013
Poznámky	*) stávající realizátoři nejsou schopni z kapacitních důvodů uspokojit nabídku poptávka 30 % vyšší)

¹ SOCIÁLNÍ PREVENCE

Primární - působení proti vzniku negativních společenských jevů, zaměřené na celou populaci

Sekundární - působení proti šíření těchto jevů, zaměřené na jednotlivce a skupiny, které jsou z hlediska sociálně patologických jevů rizikové

Terciární - působení proti recidivě, zaměřené na osoby, které jsou nositeli sociálně patologického chování, se zvláštním důrazem na pachatele trestné činnosti

PREVENCE ZÁVISLOSTÍ

Primární - zaměřená na udržení a podporu zdraví jedince a společnosti. Ovlivňují se tak mechanismy vzniku a vývoje závislosti. Je to vlastně práce se zdravou populací a její motivace k plnohodnotnému životu, který oni sami dokážou ovlivňovat. Jedná se spíše o edukační princip o konfliktech, kritice a prožitcích.

Sekundární - orientována na pomoc v existujícím nebezpečí závislosti. Je to snaha co nejdříve rozpoznat symptomy či lépe prodromy závislosti a co nejrychleji omezit a zmírnit následné škody v osobní a sociální oblasti při nadměrném užívání návykových látek. Souběžně nabízí rozvoj funkčních ekvivalentů životních programů za programy, ve kterých je zneužívání návykových látek. Jedná se o programy ovlivňující jednání a chování, ale jsou orientovány i na sociální práci. Cílem je změnit získané systémy závislosti a dosáhnout stavu zdraví, které je chápáno jako výsledek vlastního přičinění.

Terciární prevence – zahrnuje opatření zabráňující návratu akutního stadia závislosti, podporuje výsledky léčby a postupné odstranění následků. Procesy získané během terapie je nutno v reálném životě rodiny, zaměstnání či volného času neustále trénovat a upevňovat. Jde o podporu vytváření nového hodnotového systému, vytvoření aktivního způsobu života a sociální zodpovědnosti.

Opatření č. OZ 2	Podpora a rozvoj stávajících poskytovatelů v oblasti Harm Reduction, zkvalitnění a propagace
Charakteristika	Stabilizace stávajících programů Most k naději, o.s. – K-centrum a terénní program. Udržet, zkvalitnit, rozvíjet a rozšiřovat služby. Zintenzivnit informovanost o rizicích spojených s užíváním drog směrem ke klientovi a veřejnosti. Zdůvodňovat potřebnost služeb Harm Reduction. Rozšiřovat stávající nabídku služeb na základě poptávky ze strany primárních (uživatelů) i sekundárních klientů (ostatní). Zmapovat a navázat kontakt s minoritami regionu. Znovuobnovení testování na HIV a hepatitidu v K- Centru Liberec.
Přínosy	<ul style="list-style-type: none"> • zlepšení informovanosti klientů o rizicích užívání drog • snížení zdravotních a sociálních rizik na minimum • zlepšení informovanosti veřejnosti o službách poskytovaných zařízeními • podpora odpovědnosti klientů za vlastní rizikové chování • zvyšování kvality služeb + užší spolupráce s ostatními poskytovateli či donátory • rozšiřování stávajících služeb (terénní program do dalších oblastí) • rozšíření cílové skupiny o menšiny • kvalitně poskytovaná služba
Aktivity	1.2. zvyšování odbornosti pracovníků 1.3. distribuce propagačních materiálů PR, přednášky 1.4. informování o rizicích spojených s užíváním drog 1.5. zřízení nízkoprahového zařízení pro děti a mládež
Monitorovací ukazatele	1.2. absolvované vzdělávací programy pro pracovníky v stávajících službách 100 1.3. počet vydaných a distribuovaných informačních materiálů 4300 1.4. počet informačních akcí 3500 1.5. počet klientů 700, kontaktů nízkoprahového denního centra 11300
Předpokládané náklady	2.884.335,- Kč/rok
Předpokládané zdroje	MPSV ČR, Statutární město Liberec, Liberecký kraj, GS fondů EU
Odpovědní účastníci	Statutární město Liberec, NNO
Období realizace	2008 – 2013

Opatření č. OZ 3	Podpora a rozvoj stávajících sítě v oblasti léčby, resocializace lidí se škodlivými návyky
Charakteristika	<p>a) v souladu se zákonem č. 108/2006 Sb., o sociálních službách, služby sociální: účinně, v souladu s potřebou obyvatel regionu Liberec a za rozumnou cenu poskytovat následující sociální služby: odborné sociální poradenství, terapeutickou komunitu, služby následné péče (ambulantní i pobytové), tyto služby odpovídajícím způsobem rozvíjet a rozšiřovat</p> <p>b) související péče zdravotní: Účinně v souladu s poptávkou po službách nabízet kvalitní psychiatrickou péči (formou ambulantní i pobytovou). Zabezpečení ucelené, meziresortní sítě poskytované péče o uživatele návykových látek</p> <p>c) související ostatní péče: Dostatečná nabídka (v souladu s poptávkou) resocializačních programů.</p>
Přínosy	<ul style="list-style-type: none"> • dostupnost služeb v regionu Liberec pro cílovou skupinu • zajištění • existenční stabilita zařízení a služeb • snížení fluktuace pracovníků ve službách • spokojenost klientů s nabízenými službami • uspokojení poptávky klientů po chráněném bydlení, ambulantní psychiatrické ordinaci, svépomocné skupiny, záchytné stanici • nastavena síť základních navazujících služeb pro cílovou skupinu
Aktivity	<p>1.1.podpora stávající sítě služeb v oblasti léčby a resocializace (ADVAITA, o.s., Krajská nemocnice Liberec,a.s.- Detox, Probační mediační služba ČR – pracoviště Liberec)</p> <p>1.2.rozvoj služeb a jejich zkvalitňování (ADVAITA, o.s., Krajská nemocnice Liberec, a.s. – Detox)</p> <p>1.3.Zajištění chráněného bydlení</p> <p>1.4.Podpora zřízení psychiatrické ambulance</p>
Monitorovací ukazatele	<p>1.1.190 žádostí o služby, léčbu, 280 klientů, 2400 kontaktů, 20 lůžek)</p> <p>1.2.250 uživatelů/rok , získaná certifikace 6, 3 akreditace programů, 1 nový program</p> <p>1.3.16 uživatelů chráněného bydlení/rok, 5 bytových jednotek</p> <p>1.4.300 klientů psychiatrické ambulance/rok, 86 kontaktů</p>
Předpokládané náklady	8.888.291,- Kč/rok
Předpokládané zdroje	MPSV ČR, Statutární město Liberec, Krajská nemocnice Liberec,a.s., Liberecký kraj, GS fondů EU
Odpovědní účastníci	Statutární město Liberec, NNO, Krajská nemocnice Liberec, a.s. - Detox
Období realizace	2008 – 2013
Poznámky	Cílem chráněného bydlení je zajištění ubytování při absolvování terapeutického a resocializačního programu, a to i lidem, pro které je pobyt v dřívějším bydlišti kontraindikací k úspěšné léčbě/doléčování. V systému péče o uživatele návykových látek chybí ambulantní psychiatrická péče. Vypadává systém péče o osoby závislé na alkoholových látkách, chybí svépomocné skupiny (AA, NA).

4.1.6 ZDRAVOTNĚ ZNEVÝHODNĚNÍ

SEZNAM ČLENŮ PRACOVNÍ SKUPINY

Jméno / Organizace	Adresa	Kontakty
Mgr. Martin Kroll Komunitní práce Liberec o.p.s. <i>manažer skupiny</i>	Komunitní práce Liberec o.p.s., provozní kancelář Česká 617 463 12 Liberec 25	martin.kroll@volny.cz 732 905 249
PaedDr. Alexandra Bečvářová Středisko rané péče	Matoušova 406, 460 01 Liberec 3	liberec@ranapece.cz 485 109 564
Soukupová Michaela ALVALÍDA spol. s r.o.	Hánychovská 743/3 460 10 Liberec 3	alvalida_2003@volny.cz 486 136 011
Černá Alena Arcus Liberec	Olšová cesta 541 460 07 Liberec 7	acer26@volny.cz 721 302 583, 482 771 587
Bc. Bobvošová Lenka D.R.A.K., o.s.	Oblačná 450 460 01 Liberec 1	sdruzdrak@volny.cz 482 710 602, 602 440 731
PhDr. Novosad Libor PhD. Technická univerzita Liberec		libor.novosad@vslib.cz
Mgr. Hendrychová Martina vedoucí odd. péče o zdravotně postižené a důchodce	Statutární město Liberec Nám. Dr. E. Beneše 1 460 59 Liberec 1	hendrychova.martina@magistrat.liberec.cz 485 244 911
Francová Miroslava Svaz postižených civilizačními chorobami, předsedkyně OV	Pastelová 1081 460 01 Liberec 1	FMirka@seznam.cz 602 432 353
Mošnerová Pavlína Rytmus – Agentura pro podporované zaměstnání <i>zástupce manažera</i>	Palachova 504/7 460 01 Liberec 1	liberec@rytmus.org 485 100 626 777 228 661
Tvrďá Andrea Elva Help	Domažlická 770 460 10 Liberec	andreabaja@seznam.cz 607 725 304
Olžbutová Ilona RO ROSKA ČR, předsedkyně	Aloisina Výšina 427/32 460 05 Liberec 5	roskaliberec@tiscali.cz 482 751 103, 723 682 469
Bc. Ludmila Kejková D.R.A.K., o.s.	Oblačná 450 460 01 Liberec 1	sdruzdrak@volny.cz
Písková Dana CZPLK	Zahradní415/10 460 01 Liberec 11	czplk@volny.cz 485 104 044
Vosáhlová Eva OBZOR Liberec o.s.	ul. 5.května 32/16 460 01 Liberec	eva_vosa@volny.cz 482 710 125, 606 818 481
Šretrová Kateřina TyfloCentrum Liberec o.p.s	ul. Dr. Milady Horákové 333/9 460 01 Liberec 4	liberec@tyflocentrum.cz 485 341 341
Lucie Minaříková ESY HANDICAP HELP o.s.	Rumunská 655/9 460 06 Liberec 7	Minarikova.Luc@seznam.cz 800 213 223, 732 315 455
Ruzanna Grygorian Foreigners o.s.	U Potůčku 134/19 460 06 Liberec 7	foreigners.os@seznam.cz 739 598 718
Vindyš Pavel CARCLUB	Masarykova 18 460 01 Liberec 1	vindys@carclub.cz 604 841 486
Marika Ducková GIPSY HANDICAP HELP o.s. Liberec	Kamenická 458 460 06 Liberec 6	gipsy.handicap@seznam.cz 485 130 442, 485 130 008, 721 115 682
Bc. Vladimíra Řáhová Domov pro mentálně postižené Liberec	Vlčí vrch 323 460 15 Liberec 15	domov-harcov@volny.cz 482 750 084, 774 630 000

SWOT ANALÝZA ZA OBLAST ZDRAVOTNĚ ZNEVÝHODNĚNÝCH

SILNÉ STRÁNKY	PŘÍLEŽITOSTI
<ul style="list-style-type: none"> ➤ 5 organizací (s registrací podle nového zákona) schopných zajistit službu ➤ další neregistrované organizace zabývající se poradenstvím ➤ vzdělání odborníci (podle zákona o soc. službách) ➤ spolupráce mezi organizacemi ➤ uvědomění si, že sociální prevence je důležitá ➤ růst dobrovolnictví – především mladí lidé ➤ existence organizací, které soc. služby poskytují, dělají je a umějí je dělat ➤ stálá klientela ➤ poptávka převyšuje nabídku služeb ➤ vůle poskytovat služby (např. chráněné bydlení) organizace mohou a umí tyto služby poskytovat ➤ připravené projekty ➤ proškolení specialisté ➤ informování města (letáky) – přehled o tom, kde se žádá o fin. dávky, na co apod. ➤ organizace občanského typu (NNO = nestátní neziskové organizace), umějí poskytovat služby a mají dostatek praxe ➤ kvalitní poskytovatelé služeb ➤ dostatečný počet NNO ➤ nezpochybnitelná důležitost organizací ➤ zájem o službu 	<ul style="list-style-type: none"> ➤ politická a informační podpora města ➤ finance – část služeb by hradil sám klient ➤ propagace služby ➤ vznik organizace, která by získávala fin. prostředky na kurzy a pak by je poskytovala levněji (se zárukou kvality) ➤ zpětná akreditace kurzů, které již proběhly před platností zákona o soc. službách (za podmínky, že by účastník kurzu dále pokračoval v praxi) ➤ Technická univerzita v Liberci – vzdělávání, dostupný obor pro potenciální kvalifikované pracovníky ➤ příležitost pro sponzory (ve městě jsou silné a velké firmy) ➤ podpora ze strany města (darování bytů) ➤ kvalitní a dostatečná informovanost ➤ podpora v rámci novelizace zákona o soc. službách (konkretizace služeb) ➤ podpora NNO ➤ existence asociací → sdružení NNO – spolupráce mezi NNO, semináře, zahraniční výměny ➤ oslovení komerční sféry – získávání sponzorských darů
SLABÉ STRÁNKY	OHROŽENÍ
<ul style="list-style-type: none"> ➤ chybí komplexnost poradenství, neexistuje „centrální adresa“ pro prvokontakt – kontakt na specializovanou poradnu ➤ tlumočení do znakové řeči – nedostatek tlumočnicků, pomocí nichž lze zapojit sluchově postižené do procesu KPSS ➤ nedostatek osobních asistentů, málo akreditovaných kurzů ➤ složitá registrace, předpisy ➤ není provázanost mezi jednotlivými službami, nepředávání informací ➤ špatný výklad předpisů – kdo může být dobrovolník, fluktuace dobrovolníků ➤ nejsou finanční prostředky na rozšíření pracovních míst (personální obsazení) ➤ zájemci nesplňují zákon o soc. službách ➤ drahé kvalifikační kurzy ➤ nejsou kvalifikovaní lidé, nebo kvalifikované nelze adekvátně odměnit ➤ přehlacená terénní služba ➤ nedostatek zařízení poskytující pobytové služby ➤ nákladné služby – příspěvky klientů nepokryjí náklady na provoz zařízení ➤ nejasná pravidla pro udělování dotací ➤ nejasnost (nejistota) pro realizátory 	<ul style="list-style-type: none"> ➤ neexistuje jednotná metodika výkladu zákonů a předpisů ➤ nedostatečná finanční podpora ➤ nepochopené informace (nebo fámy) z médií, které šíří uživatelé soc. služeb ➤ sociální prevence – financování z jiných zdrojů než poskytovatelů (státní peníze) → získávání fin. prostředků (nadace apod.) ➤ práva poskytovatele nejsou chráněna (poskytovatel má malá práva na rozdíl od uživatelů) ➤ politická nepodpora ➤ malá finanční podpora ➤ lobbying konkurenčních organizací a zadavatelů soc. služeb ➤ nekalé boje (pomluvy) ➤ nestálost zákona (novelizace) ➤ tendence stěhování lidí z ústavů domů (mohou si nakoupit služby), rodiny však mnohdy kvalitní péči nezajistí ➤ nedostatek financí ➤ nezvládnutí legislativy z kapacitních důvodů (složitě předpisy pro „laiky“) ➤ inspekce, vyplňování dotazníků ➤ možný zánik stávajících NNO

Opatření č. ZZ 1	Integrace těžce zdravotně postižených do společnosti prostřednictvím poskytování sociálně aktivizačních služeb pro seniory a zdravotně postižené prostřednictvím průvodcovských a předčitatelských služeb – TyfloCentrum, o.p.s.
Charakteristika	Cílem sociálních služeb poskytovaných TyfloCentrum Liberec o. p. s. je zamezení sociálnímu vyloučení a izolaci osob, které se nachází v závažné životní situaci z důvodu těžkého zdravotního zrakového postižení, v důsledku čehož mají sníženou schopnost pohybu a orientace, přístupu k informacím a poznávání světa. Tyto služby vycházejí z individuálních potřeb, možností a schopností uživatelů v rámci možností zařízení a pozitivně ovlivňují fyzické a psychické funkce uživatele, podporují rozvoj jejich samostatnosti a motivují je k činnostem, které nevedou k dlouhodobému setrávání nebo prohlubování nepříznivé sociální situace a posilují jejich sociální začleňování
Přínosy	<ul style="list-style-type: none"> • zapojení klientů s těžkým zrakovým postižením do dění kolem sebe • podpora a rozvoj sociálních dovedností • pomoc k aktivnímu přístupu k životu • rozvíjení znalostí a dovedností získaných v procesu sociální rehabilitace • procvičování sebeobsluhy • pomoc při rozvoji osobnosti postiženého člověka vhodnými formami (vedoucími k obnovení cesty komunikace, spontánnosti a kreativity) • zamezení sociální izolace a nalezení vlastního místa ve společnosti • podpora a pomoc při hledání vhodného zaměstnání
Aktivity	1.1.sociálně právní poradenství 1.2.besedy a přednášky, podpora klubové a zájmové činnosti 1.1.poznávací výlety a exkurze, krátkodobé pobyty s doplňkovými formami rehabilitace 1.2.pohybové a lehké sportovní aktivity, vzdělávací aktivity 1.3.kurzy obsluhy digitálních kompenzačních pomůcek na bázi PC 1.4.vydávání časopisu „Jizerské oko“, do něhož může uživatel aktivně přispívat 1.5.doprovod (do školy tam i zpět, zaměstnání, na zájmové a volnočasové aktivity, na úřady, k lékaři, do různých institucí, zdravotní procházky, kulturní pořady, apod.) 1.6.předčitatelská služba (čtení knih, listin, korespondence, vyplnění formulářů, žádostí apod.) Veškeré aktivity jsou vhodně uzpůsobené sníženému nebo chybějícímu zrakovému vnímání
Monitorovací ukazatele	počet klientů počet přednášek počet kontaktů
Předpokládané náklady	2.719.000,- Kč ¹⁾ / období realizace KP

Předpokládané zdroje	MPSV ČR, Statutární město Liberec ve formě poskytnutí nebytových prostor pro provoz činnosti, Liberecký kraj, úhrady od uživatelů, sponzorské dary
Odpovědní účastníci	Statutární město Liberec, TyfloCentrum,o.p.s, D.R.A.K.
Období realizace	2008 – 2013
Poznámky	¹⁾ rozpočet TyfloCentra, o.p.s. pro oblasti Liberec, Turnov, Semily, a Česká Lípa

Opatření č. ZZ 2	Zaměstnávání osob se zdravotním znevýhodněním na běžném pracovním trhu prostřednictvím služby sociální rehabilitace metodou podporovaného zaměstnávání; podpora při zavádění a realizace pracovních rehabilitací ve spolupráci s Úřadem práce Liberec
Charakteristika	Zvýšení informovanosti o možnostech zaměstnávání osob se zdravotním znevýhodněním pro zaměstnavatelské subjekty i uživatele. Zvýšení motivace uživatelů služby k zaměstnání na běžném pracovním trhu. Podpora uživatelům při zaměstnávání je poskytována prostřednictvím služby sociální rehabilitace metodou podporovaného zaměstnávání. Ve spolupráci s úřadem práce zavedení a realizace pracovních rehabilitací pro osoby se zdravotním znevýhodněním.
Přínosy	<ul style="list-style-type: none"> • snížení počtu ZP registrovaných v evidenci ÚP • ochrana dlouhodobě i krátkodobě nezaměstnaných před sociální exkluzí • prevence sociálně patologických jevů • zvýšení životní úrovně osob se ZP • integrace osob se ZP do společnosti
Aktivity	<ol style="list-style-type: none"> 1.1. poskytování služby sociální rehabilitace prostřednictvím metody podporovaného zaměstnávání 1.2. poskytování informací prostřednictvím seminářů a poradenství veřejnosti, institucím a zaměstnavatelským subjektům o možnostech zaměstnávání lidí se zdravotním znevýhodněním 1.3. spolupráce s Úřadem práce Liberec na zavádění a realizaci pracovních rehabilitací pro uchazeče o zaměstnání z řad osob se zdravotním postižením
Monitorovací ukazatele	<ol style="list-style-type: none"> 1.1. 15 uzavřených pracovně právních vztahů (pracovní smlouvy, DPP, DPČ) uživatelů služby na běžném trhu/rok 1.2. počet osob, které kontaktují Agenturu pro podporované zaměstnávání: 50 osob/rok 1.3. počet oslovených zaměstnavatelských subjektů: 50/rok
Předpokládané náklady	1.766.700,- Kč/rok
Předpokládané zdroje	Statutární město Liberec, Úřad práce Liberec, MPSV, Liberecký kraj, GS EU, nadace, sponzorské dary
Odpovědní účastníci	Statutární město Liberec, NNO, Úřad práce Liberec, Agentura pro podporované zaměstnávání – Rytmus Liberec o.p.s., zaměstnavatelé v regionu Liberec, D.R.A.K.
Období realizace	2008 – 2013
Poznámky	

Opatření č. ZZ 3	Podpora sociální integrace lidí s roztroušenou mozkomíšní sklerózou
Charakteristika	Posílení sociální aktivizační služby pro lidi s roztroušenou mozkomíšní sklerózou a tím zkvalitnění života osob s chronickým onemocněním (návazné služby na poskytovatele sociálních služeb)
Přínosy	<ul style="list-style-type: none"> • zvýšení individuálních kompetencí cílové skupiny • podpora občanského sdružení (nestátní neziskové organizace) • nezpochybnitelná důležitost občanského sdružení • cílená návaznost na poskytovatele sociálních služeb • zájem o službu
Aktivity	1.1. celoroční aktivity zachovat (semináře, Dny RS, DOD) 1.2. nezastupitelné rehabilitační (jógové) cvičení – pravidelné 1.3. rekondiční ozdravné pobyty 2x ročně 1.4. informační místo (praktické poradenství navazující na sociálně právní poradenství) 1.5. zájmová a osvětová činnost občanského sdružení
Monitorovací ukazatele	1.1. 50 ks informačních letáků 1.2. 1 informační místo/ 3 – 5 kontaktů nově dg. RMS/rok 1.3. získání dobrovolníků (1 – 2) pro práci v občanském sdružení 1.4. webové stránky občanského sdružení Roska Liberec
Předpokládané náklady	cca 110.000,- Kč/rok
Předpokládané zdroje	Statutární město Liberec, Liberecký kraj, UNIE Roska v ČR,
Odpovědní účastníci	Statutární město Liberec, Roska Liberec - regionální organizace Unie Roska v ČR
Období realizace	2008 – 2013
Poznámky	

Opatření č. ZZ 4	Podpora dětí, mládeže a dospělých lidí s mentálním a kombinovaným postižením
Charakteristika	Posílení sociální rehabilitace. Zajištění provozu denního stacionáře pro osoby s mentálním a kombinovaným postižením.
Přínosy	<ul style="list-style-type: none"> • zvýšení kompetencí organizace • zajištění denní péče pro děti, mládež a dospělé s mentálním a kombinovaným postižením • posilování vazeb mezi spolupracujícími organizacemi • posílení rodin, které pečují o člena s postižením • možnost rodičů uplatnit se na trhu práce • ulehčení rodinám, které pečují o svého člena s postižením
Aktivity	<p>1.1. Zajištění provozu denního stacionáře</p> <p>1.2. Vytvoření swot analýzy organizace – odrazový můstek pro další aktivity</p> <p>1.3. Zajištění zpětné vazby od uživatelů, jejich rodičů</p>
Monitorovací ukazatele	<p>1.1. Dotazníky a rozhovory ke zjišťování spokojenosti uživatelů</p> <p>1.2. Hodnocení plánů osobních rozvoje</p> <p>1.3. Počet supervizních setkání</p> <p>1.4. Brainstorming (počet) s celým týmem</p>
Předpokládané náklady	cca 2.170.000,- Kč/rok
Předpokládané zdroje	MPSV, Statutární město Liberec, Liberecký kraj, GS EU, úhrady uživatelů
Odpovědní účastníci	Statutární město Liberec, ALVALÍDA o.s, NNO
Období realizace	2008 – 2013
Poznámky	

Opatření č. ZZ 5	Podpora a rozvoj osobní asistence
Charakteristika	Zvýšení kvality a dostupnosti (zejména časové) služeb osobní asistence osobám s těžkým zdravotním postižením.
Přínosy	<ul style="list-style-type: none"> • ochrana osob se ZP před sociálním vyloučením • prevence sociálně patologických jevů • předcházení umístění osob se ZP do ústavů a pobytových zařízení soc. péče • zvýšení životní úrovně osob se ZP • integrace osob se ZP do společnosti • integrace osob se ZP na trh práce • zvýšení kvality služby • zvýšení dostupnosti služby
Aktivity	<p>1.1. Vytvoření a tisk informačních materiálů o poskytované službě, přizpůsobených různým cílovým skupinám</p> <p>1.2. Zvýšení počtu osobních asistentů</p> <p>1.3. Zakoupení automobilů</p> <p>1.4. Proškolení osobních asistentů</p>
Monitorovací ukazatele	<p>1.1. 1 000 ks informačních letáků</p> <p>1.2. 2 noví osobní asistenti, 55 – 70 klientů/rok</p> <p>1.3. 2 osobní automobily</p> <p>1.4. 1 vzdělávací kurz pro nové asistenty</p>
Předpokládané náklady	cca 5.467.000,- Kč/rok
Předpokládané zdroje	MPSV, Liberecký kraj, Statutární město Liberec, GS EU, úhrady uživatelů
Odpovědní účastníci	Statutární město Liberec, Centrum pro zdravotně postižené Libereckého kraje, o.s., NNO
Období realizace	2008 – 2013
Poznámky	

Opatření č. ZZ 6	Podpora a rozvoj respitní péče
Charakteristika	Zvýšení kvality a dostupnosti respitní péče - dočasné výpomoci určené zejména rodinám nebo osamělým osobám pečujícím o zdravotně postižené děti, dospělé nebo seniory, které se snadno mohou dostat do situace, kdy tuto péči nebudou moci zvládat, nejčastěji pro náhlé onemocnění, úraz nebo závažné zhoršení zdravotního stavu. Osoba, která dlouhodobě pečuje o osobu blízkou nebo jinou, je sama ohrožena sociální izolací, protože je dlouhodobě, často i v noci, zaměstnána péčí o handicapovaného člena rodiny, nemá čas odpočívat, komunikovat s lidmi, zabývat se jakoukoliv jinou činností, chybí ji kontakt se společností apod. Služba této izolaci předchází tím, že vytváří prostor pro narušení stereotypu, který vede k sociální izolaci. Cílem služby respitní péče je umožnit rodině a zejména osobě, která pečuje o dítě, dospělého nebo seniora se závažnějším postižením, odjet na dovolenou nebo do lázní, odpočinout si a načerpat nové síly, zastoupit pečujícího v případě nemoci a pomoci mu realizovat jeho životní potřeby a přání, včetně využití volného času a dalšího vzdělávání.
Přínosy	<ul style="list-style-type: none"> • ochrana osob se ZP před sociálním vyloučením • odlehčení pečujícím osobám a rodinám • prevence sociálně patologických jevů • předcházení umístění osob se ZP do ústavů a pobytových zařízení soc. péče • zvýšení životní úrovně osob se ZP • integrace osob se ZP do společnosti • integrace osob se ZP na trh práce • zvýšení kvality služby • zvýšení dostupnosti služby
Aktivity	1.1 Zvýšení dostupnosti služby 1.2. Vytvoření a tisk informačních materiálů o poskytované službě
Monitorovací ukazatele	1.2. 5 – 10 klientů/rok 1.1. 500 ks informačních letáků
Předpokládané náklady	1.100.000,- Kč/rok
Předpokládané zdroje	MPSV, Liberecký kraj, Statutární město Liberec, GS EU, úhrady uživatelů
Odpovědní účastníci	Statutární město Liberec, Centrum pro zdravotně postižené Libereckého kraje, o.s., NNO, D.R.A.K.
Období realizace	2008 – 2013
Poznámky	

Opatření č. ZZ 7	Podpora pobytových a terénních služeb osob se zdravotním postižením
Charakteristika	Podpora stávající kapacity a rozšíření kapacity pobytových a terénních služeb ve formě individuálního a skupinového bydlení pro lidi se sníženou soběstačností z důvodu zdravotního postižení nebo chronického onemocnění, včetně duševního onemocnění.
Přínosy	<ul style="list-style-type: none"> • podpora samostatnosti života osob s postižením mimo ústavní a zdravotnická zařízení • rozvoj sociálních dovedností klientů • integrace cílové skupiny • poskytování služeb podle individuálních potřeb klienta
Aktivity	1.1. zajištění a rozšíření stávající kapacity 1.2 poskytování služeb pobytových služeb a podpory samostatného života v bytech vyčleněných pro tyto účely SML
Monitorovací ukazatele	50 klientů
Předpokládané náklady	17.500.000,- Kč/rok
Předpokládané zdroje	MPSV, Liberecký kraj, SML, GS EU, nadace, sbírky, příjmy od uživatelů
Odpovědní účastníci	Statutární město Liberec, NNO, organizace zřizované církví
Období realizace	2008 - 2013
Poznámky	

Přehled poskytovatelů sociálních a navazujících služeb - cílová skupina ZDRAVOTNĚ ZNEVÝHODNĚNÍ

CÍLOVÁ SKUPINA / POSKYTOVATEL	APOSS Liberec, p.o.	APOSS Liberec, p.o. CENTRUM DENNÍCH SLUŽEB	APOSS Liberec, p.o. TÝDENNÍ STACIONÁŘ	Centrum pro zdravotně postižené Libereckého kraje, o.s.	Centrum zdravotní a sociální péče, p.o. PEČOVATELSKÁ SLUŽBY	Centrum zdravotní a sociální péče, p.o. ODLEHČOVACÍ SLUŽBY	"D" občanské sdružení - Občanská poradna	Diecézní charita Litoměřice	Domov pro mentálně postižené v Liberci - Harcově, o.p.s.	Dolmen, o.p.s. Agentura pro chráněné bydlení	D.R.A.K., o.s.	ELVA HELP, o.s.
Sociální služby ve smyslu zákona č. 108/2006, o sociálních službách												
§ 37 odborné sociální poradenství							•				•	•
§ 39 Osobní asistence				•								
§ 40 Pečovatelská služba					•			•				
§ 41 Tísňová péče												
§ 42 Průvodcovské a předčitatelské služby												
§ 43 Podpora samostatného bydlení												
§ 44 Odlehčovací služby				•		•						
§ 45 Centra denních služeb		•							•			
§ 46 Denní stacionáře			•									
§ 47 Týdenní stacionáře												
§ 45 Domovy pro osoby se zdr. postižením	•								•			
§ 50 Domovy se zvláštním režimem												
§ 51 Chráněné bydlení									•	•		
§ 54 Raná péče												
§ 55 Telefonická krizová intervence												
§ 56 Tlumočnické služby												
§ 60 Krizová pomoc												
§ 65 Sociálně aktiv. služby pro rodinu s dětmi											•	
§ 66 Sociálně aktivizační služby pro seniory a zdravotně postižené											•	
§ 67 Sociálně terapeutické díly											•	
§ 69 Terénní programy											•	
§ 70 Sociální rehabilitace												•
Forma poskytování služby												
ambulantní		•		•	•		•		•		•	
terénní					•						•	•
pobytové	•		•			•			•	•		
Cílová skupina												
osoby s kombinovaným postižením				•	•		•				•	•
osoby s mentálním postižením	•	•	•	•			•	•	•	•		•
osoby s tělesným postižením				•	•		•	•			•	•
osoby se sluchovým postižením				•			•	•				•
osoby se zdravotním postižením				•	•	•	•	•				•
osoby se zrakovým postižením				•			•	•				•
osoby s chronickým duš. onemocněním				•								•
rodiny s dětmi/dítětem				•			•	•			•	•
osoby s chronickým onemocněním					•	•	•	•				•
senioři					•	•	•	•				•
osoby s jiným zdravotním postižením				•	•	•	•	•				•
Kapacita												
klientů	18	25	9	37/5	700	7		80	6/25/25	4	40/30/80	850
lůžek	18					3			0/25/25	4		
kontaktů												
intervencí							1200					

**Přehled poskytovatelů sociálních a navazujících služeb - cílová skupina
ZDRAVOTNĚ ZNEVÝHODNĚNÍ**

CÍLOVÁ SKUPINA / POSKYTOVATEL												
	ESY HANDICAP HELP, o.s.											
	Jedličkův ústav, p.o. Libereckého kraje											
	MEZINÁRODNÍ CENTRUM UNIVERSIUM, o.p.s.											
	Národní rada osob se zdravotním postížením ČR, o.s.											
	Občanské sdružení FOREIGNERS											
	ORFEUS, o.s.											
	Osobní asistence - Pro život, o.p.s.											
Sociální služby ve smyslu zákona č. 108/2006, o sociálních službách												
§ 37 odborné sociální poradenství	•									•	•	
§ 39 Osobní asistence	•											•
§ 40 Pečovatelská služba												
§ 41 Tísňová péče												
§ 42 Průvodcovské a předčitatelské služby												
§ 43 Podpora samostatného bydlení												
§ 44 Odlehčovací služby		•		•								
§ 45 Centra denních služeb					•							•
§ 46 Denní stacionáře												
§ 47 Týdenní stacionáře												•
§ 45 Domovy pro osoby se zdrav. postižením												
§ 50 Domovy se zvláštním režimem												
§ 51 Chráněné bydlení												
§ 54 Raná péče												
§ 55 Telefonická krizová intervence												
§ 56 Tlumočnické služby												
§ 60 Krizová pomoc				•								
§ 65 Sociálně aktiv. služby pro rodinu s dětmi												
§ 66 Sociálně aktivizační služby pro seniory a zdravotně postižené												
§ 67 Sociálně terapeutické díly												
§ 69 Terénní programy												
§ 70 Sociální rehabilitace		•										•
Forma poskytování služby												
ambulantní		•		•	•	•				•	•	•
terénní	•	•			•				•		•	•
pobytové								•	•			
Cílová skupina												
osoby s kombinovaným postižením	•	•	•	•	•	•	•	•	•			•
osoby s mentálním postižením										•		
osoby s tělesným postižením	•	•	•	•		•	•	•	•			•
osoby se sluchovým postižením										•		
osoby se zdravotním postižením	•	•	•						•	•	•	•
osoby se zrakovým postižením												
osoby s chronickým duševním onemocněním	•		•									
rodiny s dětmi/dítětem	•	•	•						•			•
osoby s chronickým onemocněním				•					•			•
senioři	•		•						•	•	•	•
osoby s jiným zdravotním postižením	•	•	•	•					•	•	•	•
Kapacita												
klientů	45	30	30		8	107	4	22	30		112	384
lůžek					6		4	22				12
kontaktů	270			153								768
hovorů	540	70		360								
intervencí	90	90	30	207						216		192

**Přehled poskytovatelů sociálních a navazujících služeb - cílová skupina
ZDRAVOTNĚ ZNEVÝHODNĚNÍ**

**CÍLOVÁ SKUPINA /
POSKYTOVATEL**

Pochodeň, občanské sdružení pro pomoc lidem se zdravotním postižením	RYTMUS Liberec, o.p.s.	RYTMUS Liberec, o.p.s.	Sdružení občanů při výchovném a vzdělávacím zařízení ALVALÍDA, o.s.	Česká unie neslyšících - oblastní organizace Liberec	Sdružení TULIPÁN, o.s.	Středisko rané péče Liberec	TyfloCentrum, o.p.s.	Tyfloservis, o.p.s.
--	------------------------	------------------------	---	--	------------------------	-----------------------------	----------------------	---------------------

Sociální služby ve smyslu zákona č. 108/2006, o sociálních službách

§ 37 odborné sociální poradenství						•			
§ 39 Osobní asistence									
§ 40 Pečovatelská služba									
§ 41 Tísňová péče									
§ 42 Průvodcovské a předčitatelské služby							•		
§ 43 Podpora samostatného bydlení									
§ 44 Odlehčovací služby									
§ 45 Centra denních služeb									
§ 46 Denní stacionáře				•					
§ 47 Týdenní stacionáře									
§ 45 Domovy pro osoby se zdrav. postižením									
§ 50 Domovy se zvláštním režimem									
§ 51 Chráněné bydlení	•								
§ 54 Raná péče							•		
§ 55 Telefonická krizová intervence									
§ 56 Tlumočnické služby									
§ 60 Krizová pomoc									
§ 65 Sociálně aktiv. služby pro rodinu s dětmi									
§ 66 Sociálně aktivizační služby pro seniory a zdravotně postižené					•	•		•	
§ 67 Sociálně terapeutické díly	•								
§ 69 Terénní programy									
§ 70 Sociální rehabilitace		•	•			•		•	

Forma poskytování služby

ambulantní	•	•	•	•	•	•	•	•	•
terénní	•	•	•				•	•	•
pobytové	•								

Cílová skupina

osoby s kombinovaným postižením	•	•	•	•			•	•	•
osoby s mentálním postižením	•	•	•	•			•		
osoby s tělesným postižením	•	•	•	•			•		
osoby se sluchovým postižením	•				•		•		
osoby se zdravotním postižením	•	•	•			•			
osoby se zrakovým postižením	•				•		•	•	
osoby s chronickým duševním onemocněním		•							
rodiny s dětmi/dítětem							•		
osoby s chronickým onemocněním									
senioři					•				
osoby s jiným zdravotním postižením	•	•							

Kapacita

klientů	3 / 12	50	23	21	52		110	144	546
lůžek									
kontaktů									
hovorů									
intervencí							160		

**Přehled poskytovatelů navazujících služeb - cílová skupina
ZDRAVOTNĚ ZNEVÝHODNĚNÍ**

Služby navazující na sociální služby této cílové skupiny

Akademická poradna a porada pro zpřístupňování studia lidem se zdravotním postižením na Technické univerzita v Liberci	zprostředkování zdravotně - sociální péče a osobní asistence, speciálně pedagogická diagnostika
ARCUS SOP Liberec - společnost onkologických pacientů, jejich rodinných příslušníků a přátel, o.s.	pomoc lidem po onkologické léčbě
Centrum zdravotní a sociální péče, p.o.	zdravotní a výchovná péče pro zdravotně oslabené (dýchací potíže a oční vady)
Centrum zdravotní a sociální péče, p.o.	denní péče pro předškolní děti se speciálním programem
Centrum zdravotní a sociální péče, p.o.	ambulantní péče pro děti a dorost
LORM,o.s. společnost pro hluchoslepé	odborné sociální poradenství, sociální rehabilitace, sociálně aktivizační služby pro hluchoslepé, tlumočnické služby
Občanské sdružení S©HODY	volnočasové aktivity intaktních dětí, dětí a mladých dospělých se speciálními potřebami
ROSKA Liberec, regionální organizace UNIE ROSKA v ČR, o.s.	pomoc lidem postižených roztroušenou sklérozou
Sjednocená organizace nevidomých a slabozrakých ČR	služby nevidomým slabozrakým
Společnost E, Czech Epilepsy Association	organizace sdružuje spoluobčany postižené epilepsií, jejich rodiny a přátele
Svaz postižených civilizačními chorobami	poradenství osobám postiženým civilizačními chorobami

Opatření č. PS 1	Zajištění procesu komunitního plánování sociálních služeb v regionu Liberec
Charakteristika	Podstatou tohoto opatření je zajištění trvalé udržitelnosti procesu komunitního plánování, jeho koordinace a vyhodnocování dostupnosti a efektivity sociálních a navazujících služeb v regionu Liberec.
Přínosy	<ul style="list-style-type: none"> • systematická práce s poskytovateli a uživateli sociálních služeb • dostupnost služeb v regionu dle potřeb uživatelů • efektivní nakládání se zdroji sociálních služeb • zvýšení informovanosti o poskytovaných službách • průběžná aktualizace Katalogu poskytovatelů sociálních a navazujících služeb
Aktivity	1.1 koordinace procesu KPSS regionu Liberec 1.2 průběžný monitoring potřeb uživatelů ve všech cílových skupinách 1.3 zvýšení informovanosti veřejnosti o sociálních službách – veřejná setkání, diskuse, informační akce, zapojování veřejnosti 1.4 vyhodnocování plnění plánu a jeho aktualizace 1.5 aktualizace Katalogu poskytovatelů sociálních služeb
Monitorovací ukazatele	72 pracovních setkání v rámci organizační struktury KP/rok 6 průzkumů potřeb uživatelů/rok 12 informačních akcí, 6 informačních letáků, 1 veřejné setkání/rok, průběžná internetová komunikace s veřejností 4 pracovní setkání k vyhodnocení plnění KP 1 x ročně aktualizovaný katalog poskytovatelů
Předpokládané náklady	840.000,- Kč/rok
Předpokládané zdroje	Statutární město Liberec, Strukturální fondy EU, Liberecký kraj
Odpovědní účastníci	Statutární město Liberec
Období realizace	2008 - 2013
Poznámky	

Opatření č. PS 2	Informační místo
Charakteristika	Podstatou tohoto opatření je zajištění informovanosti veřejnosti o sociálních službách, jejich dostupnosti v regionu Liberec a poskytování odborného sociálního poradenství cílovým skupinám uživatelů, a to jednak ve formě osobního kontaktu uživatele se sociálním pracovníkem v sídle informačního místa a jednak v terénu, v přirozeném prostředí uživatele. Záměr předpokládá i telefonickou a internetovou formu poskytování informací.
Přínosy	<ul style="list-style-type: none"> • systematická práce s informacemi o dostupnosti sociálních služeb, jejich kapacitách • klient dostává komplexní informaci o možnostech pomoci, podpory a péče v nepříznivé životní situaci • identifikace „ bílých míst“ v sociálních službách, identifikace potřeb uživatelů sociálních služeb • efektivní nakládání se zdroji sociálních služeb • zvýšení informovanosti o poskytovaných službách • posílení spolupráce NNO v oblasti sociálních a navazujících služeb • zajištění bezpečnosti občanů
Aktivity	<p>1.1 zřízení informačního místa, zahájení provozu</p> <p>1.2 vytvoření jednotného informačního systému o možnostech pomoci, podpory a péče osobám ohroženým sociálním vyloučením – dispečink</p> <p>1.3. zřízení zvláštní telefonní linky (tísňové linky), která nepřetržitě poskytuje občanům informace a rady v neobjednaných službách a krizových situacích</p> <p>1.3 vytvoření informačního systému o aktivitách poskytovatelů sociálních a navazujících služeb</p> <p>1.4 poskytování odborného sociálního poradenství v místě a v terénu, v přirozeném prostředí občanů</p> <p>1.5 průběžný sběr informací o potřebách uživatelů sociálních služeb jako podklad pro aktualizaci komunitního plánu, návrh dalších opatření k zajištění dostupnosti služeb v regionu</p> <p>1.6. spolupráce se zainteresovanými subjekty – Policie ČR, MP, ZZS, Hasiči</p>
Monitorovací ukazatele	1 informační místo, 1 informační systém o síti služeb, 1 tísňová linka informační letáky, dotazníky, prezentace poskytovatelů sociálních služeb počet kontaktů, hovorů, intervencí 6 sociálních pracovníků
Předpokládané náklady	1.520.000,- Kč/rok
Předpokládané zdroje	Statutární město Liberec, Strukturální fondy EU, Liberecký kraj
Odpovědní účastníci	Statutární město Liberec, NNO v regionu, Policie ČR, MP ČR, ZZS, Hasiči
Období realizace	2008 – 2013
Poznámky	

Opatření č. PS 3	Zavedení systému včasné intervence - I. etapa
Charakteristika	Hlavním cílem projektu je odklonit dítě od kriminální kariéry pomocí cíleného realizování preventivních aktivit směřovaných na děti, které jsou v péči oddělení sociálně – právní ochrany dětí a to prostřednictvím zaměření maximální pozornosti na období před spácháním provinění (činu jinak trestného) , kdy existuje řada signálů o problematickém chování nebo prostředí v okolí dítěte. Výsledkem je „náprava“ stavu pomocí rychlé, adekvátní a účinné reakce policie, orgánů sociálně-právní ochrany dětí, soudu, probační a mediační služby, státního zastupitelství a ostatních institucí na protiprávní jednání dítěte nebo na jednání dítě ohrožující. Cílovou skupinou jsou děti a mládež, které jsou v péči oddělení sociálně-právní ochrany dětí, soudu, probační a mediační služby..
Přínosy	<ul style="list-style-type: none"> • propojení a spolupráce institucí podílejících se na ovlivňování a snižování sociálně patologických jednání dětí a mládeže • včasná indikace a tím i adekvátní opatření u klientů • metodické sjednocení, spolupráce, koordinace postupů zainteresovaných institucí • informační propojení pomocí uzavřené elektronické sítě • propojení participujících institucí cestou zlepšení vzájemné úrovně spolupráce • účinné snižování rizikových faktorů • minimalizování páčání trestné činnosti • zlepšení realizovaných preventivních opatření v oblasti prevence dětí a mládeže
Aktivity	1.1 technické zpracování projektové dokumentace záměru propojení komponentů
Monitorovací ukazatele	1 projektová dokumentace
Předpokládané náklady	150.000,- Kč
Předpokládané zdroje	Statutární město Liberec, MV ČR
Odpovědní účastníci	Statutární město Liberec
Období realizace	2008 – 2010
Poznámky	

Opatření č. PS 4	Podpora dobrovolnické činnosti v sociálních službách
Charakteristika	Cílem tohoto opatření je vybudovat dobrovolnické centrum (zázemí a tým pracovníků), kteří budou zajišťovat síť dobrovolníků v sociálních službách, jejich vzdělávání a metodické vedení.
Přínosy	<ul style="list-style-type: none"> • efektivní zajištění poskytování některých činností v sociálních službách • podpora solidarity ve společnosti • jednotné metodické vedení dobrovolníků
Aktivity	<p>1.1 Příprava:</p> <ul style="list-style-type: none"> - vytvoření zázemí pro dobrovolnické centrum - zmapování poptávky a nabídky v oblasti dobrovolnictví - tvorba metodik a postupů přípravy a vzdělávání dobrovolníků a koordinátorů - akreditace dobrovolnických programů <p>1.2 Realizace:</p> <ul style="list-style-type: none"> - dobrovolníci v sociálních službách - koordinace činností, vedení databáze, metodická podpora dobrovolníků, koordinace aktivit - propagační činnost
Monitorovací ukazatele	<p>1 dobrovolnické centrum 45 podpořených dobrovolníků/rok 15 podpořených organizací webové stránky dobrovolnického centra akreditované dobrovolnické programy</p>
Předpokládané náklady	<p>1.1 Příprava: 300.000,- Kč/ ½ roku 1.2 Realizace: 1.100.000,- Kč/rok</p>
Předpokládané zdroje	Statutární město Liberec, Strukturální fondy EU, Liberecký kraj, nadace, sbírky, sponzorské dary
Odpovědní účastníci	Statutární město Liberec
Období realizace	2008 - 2013
Poznámky	

Opatření č. PS 5	Podpora rozvoje kvality a vzdělávání lidí v pomáhajících profesích
Charakteristika	Cílem tohoto opatření je zajistit průběžné vzdělávání pracovníků v sociálních službách. Smyslem je „zmapovat“ a vyhledat potřeby vzdělávání jednotlivých typů služeb. Zákon o sociálních službách vymezuje kvalifikační předpoklady povolání sociálních pracovníků, pracovníků v přímé péči a rovněž klade důraz za oblast zavádění standardů kvality poskytovaných služeb.
Přínosy	<ul style="list-style-type: none"> • zvyšování kvalifikace pracovníků v sociálních službách, nutnost celoživotního vzdělávání • zvyšování kvality poskytovaných služeb prostřednictvím zavádění standardů personálních i procedurálních • spokojenost uživatelů • zajištění transparentnosti služeb vzhledem k uživatelům a veřejnosti
Aktivity	1.1 mapování a identifikace vzdělávacích potřeb poskytovatelů 1.2 příprava projektového záměru do GS Strukturálních fondů EU 1.3 realizace vzdělávacích programů, vedení databáze, metodická podpora
Monitorovací ukazatele	mapa potřeb vzdělávání projektový záměr – žádost do GS počet vzdělávacích programů programy podpory v oblasti zavádění kvality počet podpořených účastníků počet podpořených poskytovatelů počet workshopů, kulatých stolů
Předpokládané náklady	1.1 – 1.2 30.000,- Kč 1.2 5 – 15.000,- Kč/ účastník 400 – 650 tis. Kč/vzdělávací program/30 účastníků 15.000,- Kč/podporovatel kvality
Předpokládané zdroje	Statutární město Liberec, Strukturální fondy EU, Liberecký kraj, nadace, sbírky, sponzorské dary
Odpovědní účastníci	Statutární město Liberec
Období realizace	2008 - 2013
Poznámky	

5. Závěr

ZPŮSOB MONITOROVÁNÍ A VYHODNOCOVÁNÍ PLNĚNÍ PLÁNU

Plnění dílčích opatření bude průběžně monitorováno manažerem pracovní skupiny. Monitoring opatření společných pro všechny cílové skupiny provádí koordinátor. Odpovědné osoby (manažer/ka, koordinátor) předloží na 1. setkání každého kalendářního čtvrtletí Řídící pracovní skupině k projednání zprávu o plnění jednotlivých opatření.. Zpráva bude obsahovat minimálně tyto náležitosti:

Název opatření:				Monitorovací období: x.Q.RR
Subjekt (nositel aktivit opatření) – název:				
Monitorovací ukazatele dle příslušného opatření:	stanovený ukazatel	plnění ukazatele	míra plnění v %	
např. počet pracovníků /osoba/				
např. počet účastníků vzdělávacích programů /osoba/				
např. počet klientů /osoba/				
např. počet kontaktů /kontakt/				
.....				
.....				
.....				
Finanční prostředky k zajištění opatření – struktura:	Zdroj			
xxx.xxx,- Kč				
Komentář k plnění Opatření:				
Stanovisko Řídící pracovní skupiny:				

Na základě zjištěného stavu vydá Řídící pracovní skupina stanovisko k plnění jednotlivých opatření. Řídící pracovní skupina zpracuje a předloží prostřednictvím odboru sociálních a zdravotních služeb vždy 2 x ročně Zprávu o plnění komunitního plánu sociálních služeb regionu Liberec na období 2008 – 2013 Zastupitelstvu města Liberec k projednání.

